

**Gminny Program Profilaktyki i  
Rozwiązywania Problemów  
Alkoholowych oraz Przeciwdziałania  
Narkomanii dla Gminy Nowa Karczma  
na lata 2022 – 2025**



## Spis treści

<b>I. POSTANOWIENIA OGÓLNE</b> .....	3
<b>1.1. Podstawy prawne</b> .....	3
<b>1.2. Uzależnienia – podstawowe informacje</b> .....	5
<b>1.3. Czynniki chroniące i czynniki ryzyka</b> .....	6
<b>II. ADRESACI PROGRAMU</b> .....	9
<b>III. ZASOBY GMINY</b> .....	10
<b>IV. DIAGNOZA LOKALNYCH ZAGROŻEŃ SPOŁECZNYCH</b> .....	11
<b>3.1. Dane demograficzne Gminy</b> .....	11
<b>3.2. Dorośli mieszkańcy Gminy Nowa Karczma</b> .....	12
<b>3.3. Młodzież szkolna Gminy Nowa Karczma</b> .....	14
<b>3.4. Sprzedawcy napojów alkoholowych</b> .....	16
<b>V. CELE I ZADANIA PROGRAMU</b> .....	18
<b>VI. ZASADY WYNAGRADZANIA CZŁONKÓW GMINNEJ KOMISJI ROZWIĄZYWANIA PROBLEMÓW</b> .....	23
<b>VII. POSTANOWIENIA KOŃCOWE</b> .....	25

# I. POSTANOWIENIA OGÓLNE

## 1.1. Podstawy prawne

Zgodnie art. 1 ust. 1 Ustawy z dnia 26 października 1982 r. o wychowaniu w trzeźwości i przeciwdziałaniu alkoholizmowi, organy administracji rządowej i jednostek samorządu terytorialnego są obowiązane do podejmowania działań zmierzających do ograniczania spożycia napojów alkoholowych oraz zmiany struktury ich spożywania, inicjowania i wspierania przedsięwzięć mających na celu zmianę obyczajów w zakresie sposobu spożywania tych napojów, działania na rzecz trzeźwości w miejscu pracy, przeciwdziałania powstawaniu i usuwania następstw nadużywania alkoholu, a także wspierania działalności w tym zakresie organizacji społecznych i zakładów pracy.

W myśl art. 2 ust. 1 ww. Ustawy, zadania w zakresie przeciwdziałania alkoholizmowi wykonuje się przez odpowiednie kształtowanie polityki społecznej, w szczególności:

- 1) tworzenie warunków sprzyjających realizacji potrzeb, których zaspokajanie motywuje powstrzymanie się od spożywania alkoholu;
- 2) działalność wychowawczą i informacyjną;
- 3) ustalanie odpowiedniego poziomu i właściwej struktury produkcji napojów alkoholowych przeznaczanych do spożycia w kraju;
- 4) ograniczanie dostępności alkoholu;
- 5) leczenie, rehabilitację i reintegrację osób uzależnionych od alkoholu;
- 6) zapobieganie negatywnym następstwom nadużywania alkoholu i ich usuwanie;
- 7) przeciwdziałanie przemocy w rodzinie;
- 8) wspieranie zatrudnienia socjalnego poprzez finansowanie centrów integracji społecznej.

Na podstawie art. 4<sup>1</sup> ust. 1., do zadań własnych gminy należy prowadzenie działań związanych z profilaktyką i rozwiązywaniem problemów alkoholowych oraz integracji społecznej osób uzależnionych od alkoholu.

**Bezpośrednią podstawę prawną dla sporządzenia i realizacji niniejszego Programu stanowi art. 4<sup>1</sup> ust. 2 w następującym brzmieniu obowiązującym od 1 stycznia 2022 r.<sup>1</sup>:**

*2. Realizacja zadań, o których mowa w ust. 1, jest prowadzona w postaci uchwalonego przez radę gminy gminnego programu profilaktyki i rozwiązywania problemów alkoholowych*

---

<sup>1</sup> Na podstawie przepisów Ustawy z dnia 17 grudnia 2021 r. o zmianie ustawy o zdrowiu publicznym oraz niektórych innych ustaw (Dz.U. 2021 poz. 2469).

*oraz przeciwdziałania narkomanii, który stanowi część strategii rozwiązywania problemów społecznych i który uwzględnia cele operacyjne dotyczące profilaktyki i rozwiązywania problemów alkoholowych oraz przeciwdziałania narkomanii, określone w Narodowym Programie Zdrowia. Elementem gminnego programu mogą być również zadania związane z przeciwdziałaniem uzależnieniom behawioralnym. Gminny program jest realizowany przez ośrodek pomocy społecznej albo centrum usług społecznych, o których mowa w przepisach o pomocy społecznej, lub inną jednostkę wskazaną w tym programie. W celu realizacji gminnego programu wójt (burmistrz, prezydent miasta) może powołać pełnomocnika”.*

**Zgodnie z wolą organów gminy Nowa Karczma, elementem niniejszego Programu są również zadania związane z przeciwdziałaniem uzależnieniom behawioralnym.**

**Ponadto zgodnie z art. 10 ust. 1 Ustawy z dnia 29 lipca 2005 r. o przeciwdziałaniu narkomanii ( Dz. U. z 2020 r. poz. 2050 ze zm.), również przeciwdziałanie narkomanii należy do zadań własnych gminy.** Jak stanowi art. 10 ust. 2a, w gminnym programie uwzględnia się działalność wychowawczą, edukacyjną, informacyjną i profilaktyczną prowadzoną w szkołach i placówkach systemu oświaty, a także diagnozę w zakresie występujących w szkołach i placówkach systemu oświaty czynników ryzyka i czynników chroniących. W ramach gminnego programu w szkołach i placówkach systemu oświaty są realizowane w szczególności działania o potwierdzonej skuteczności lub oparte na naukowych podstawach prowadzone w zakresie działalności, o której mowa w ust. 2a. Ustawy.

**Oprócz obu ww. Ustaw, niniejszy Program został sporządzony i będzie realizowany z uwzględnieniem stosownych przepisów:**

- ▶ Ustawy z dnia 12 marca 2004 r. o pomocy społecznej;
- ▶ Ustawy z dnia 29 lipca 2005 r. o przeciwdziałaniu przemocy w rodzinie;
- ▶ Ustawy z dnia 09 czerwca 2011 r. o wspieraniu rodziny i systemie pieczy zastępczej;
- ▶ Ustawy z dnia 11 września 2015 r. o zdrowiu publicznym;
- ▶ Rozporządzenia Ministra Edukacji Narodowej z dnia 28 sierpnia 2015 r. w sprawie zakresu i form prowadzenia w szkołach i placówkach systemu oświaty działalności wychowawczej, edukacyjnej, informacyjnej i profilaktycznej w celu przeciwdziałania narkomanii;
- ▶ Rozporządzenia Rady Ministrów z dnia 30 marca 2021 r. w sprawie Narodowego Programu Zdrowia na lata 2021 - 2025 (Dz. U. z 2021 r. poz. 642), celem operacyjnym 2: Profilaktyka uzależnień.

## 1.2. Uzależnienia – podstawowe informacje

**Pod pojęciem uzależnienia behawioralnego (czynnościowego)** rozumie się zaburzenia zachowania o charakterze nałogowym, niezwiązane z przyjmowaniem substancji psychoaktywnych, które wiążą się z odczuwaniem przymusu i brakiem kontroli nad wykonywaniem określonej czynności oraz kontynuowaniem jej mimo negatywnych konsekwencji dla jednostki oraz jej otoczenia. Przykładami uzależnień behawioralnych są patologiczny hazard, uzależnienie od komputera, pracoholizm, zakupoholizm, uzależnienie od seksu/ pornografii, uzależnienie od ćwiczeń fizycznych, uzależnienie od telefonu komórkowego, kompulsywne objadanie się, anoreksja.

**Narkomania oznacza nadużywanie środków psychoaktywnych, potocznie – narkotyków**, do których zaliczane są naturalne lub syntetyczne substancje, które wprowadzone w określonej dawce do organizmu ludzkiego – oddziałują na ośrodkowy układ nerwowy, powodując między innymi zmiany świadomości, percepcji, nastroju. Rozróżniamy narkotyki pochodzenia naturalnego, (opium, liście koki, konopie indyjskie czy grzyby halucynogenne) oraz otrzymywane w drodze laboratoryjnych procesów chemicznych (amfetamina, ecstazy, LSD). Środki psychoaktywne mogą powodować uzależnienie fizyczne i psychiczne oraz zaburzać czynności najważniejszych narządów i organów człowieka. Uzależnienie fizyczne polega na przystosowaniu (i przyzwyczajeniu) organizmu do obecności określonego środka psychoaktywnego, a uzależnienie psychiczne oznacza poczucie potrzeby, przymus przyjmowania określonej substancji, aby zniwelować uczucie lęku, zagrożenia i stresu.

Zjawisko narkomanii implikuje poważne ryzyko dla zdrowia publicznego, zwłaszcza w zakresie występowania chorób infekcyjnych (HIV, żółtaczka, choroby weneryczne).

Należy również zwrócić uwagę na niebezpieczeństwo, które jest związane z tzw. „**dopalaczami**”, szczególnie popularnymi w środowisku młodzieży. „Dopalacze” są środkami psychoaktywnymi i mogą wywoływać pobudzenie, halucynacje, stany euforii, obniżenia nastroju czy odurzenia. Dopalacze najczęściej składają się z kilku substancji co powoduje jednoczesne zaburzenia wielu funkcji ośrodkowego układu nerwowego, tym też różnią się od klasycznych narkotyków i na tym głównie polega ich niebezpieczeństwo.

**Uzależnienie od alkoholu** jest następstwem długotrwałego, szkodliwego spożywania alkoholu, w którym picie uzyskuje zdecydowane pierwszeństwo przed zachowaniami, które niegdyś były dla osoby pijącej ważniejsze. Osoba uzależniona odczuwa silny nieodparty przymus sięgania po alkohol, doświadcza wielu nasilających się dolegliwości fizycznych i psychicznych po przerwaniu lub znacznym ograniczeniu picia (drżenie mięśniowe, wzmożona potliwość, zaburzenia snu, niepokój, drażliwość, lęki), które ustępują po wypiciu kolejnej

porcji alkoholu i pije alkohol inaczej, niż tego naprawdę pragnie (więcej i dłużej niż planuje, ma problemy z utrzymaniem zaplanowanej abstynencji). Od uzależnienia należy rozróżnić tzw. **ryzykowne spożywanie alkoholu**, czyli picie nadmiernych jego ilości (jednorazowo i w określonym przedziale czasu) niepociągające za sobą aktualnie negatywnych konsekwencji, przy czym można oczekiwać, że się one pojawiają, o ile obecny model picia nie zostanie zmieniony. Natomiast **szkodliwe picie alkoholu** opisywane jest jako wzór picia, który już powoduje szkody zdrowotne, fizyczne bądź psychiczne, ale również psychologiczne i społeczne, przy czym nie występuje uzależnienie od alkoholu.

### 1.3. Czynniki chroniące i czynniki ryzyka

Światowa Organizacja Zdrowia (WHO) podaje, że aż 50% zaburzeń zdrowia psychicznego prowadzących do nadużywania substancji psychoaktywnych, agresji i przemocy, a także innych zachowań antyspołecznych zaczyna się w okresie dojrzewania<sup>2</sup>. Dzieci i młodzież są więc grupą wymagającą szczególnie intensywnych oddziaływań profilaktycznych.

Środowisko szkolne wywiera ogromny wpływ na rozwój fizyczny, emocjonalny i społeczny dzieci i młodzieży, stąd jego kształtowanie może sprzyjać zdrowiu psychicznemu<sup>3</sup>.

Dzieci i młodzież szkolna oraz dorośli angażują się w zachowania ryzykowne z powodu nieumiejętności radzenia sobie z różnymi problemami jak np. radzenie sobie ze stresem, emocjami, trudność w rozwiązywaniu konfliktów. Poza powyższymi kompetencjami istnieją czynniki, które przyczyniają się do angażowania w zachowania ryzykowne – czynniki ryzyka, a także są czynniki, które chronią przed podejmowaniem zachowań problemowych.

Australijskie badania na zlecenie WHO pozwoliły na wyodrębnienie najistotniejszych czynników chroniących oraz czynników ryzyka<sup>4</sup>:

- 1) przemoc rówieśnicza
- 2) odrzucenie przez rówieśników
- 3) słaba więź ze szkołą
- 4) niedostateczne kierowanie własnym zachowaniem (brak kontroli)
- 5) destrukcyjna grupa rówieśnicza
- 6) niepowodzenia szkolne.

---

<sup>2</sup> World Health Organization, (2004), *Mental Health Policy, Plans and Programs*, Geneva.

<sup>3</sup> Szymańska, J. (2012) *Ochrona zdrowia psychicznego dzieci i młodzieży w szkole*, ORE Warszawa

<sup>4</sup> Monograph, (2000) Commonwealth Department of Health and Aged Care 2000. *Promotion, Prevention and Early Intervention for Mental Health*. Mental Health and Special Programs Branch, Canberra

Warto przywołać badania prowadzone przez K. Ostaszewski, D. Biechowska, A. Pisarska, M. Sowińska, „Psychospołeczne czynniki problemów behawioralnych u młodzieży w wieku 17-19 lat”, dzięki którym autorzy wyodrębnili czynniki ryzyka oraz czynniki chroniące związane z problemami behawioralnymi<sup>5</sup>.

Czynniki ryzyka problemowego hazardu:

- ▶ indywidualna skłonność do podejmowania ryzyka dla zabawy (potrzeba doznań)
- ▶ inne zachowania ryzykowne młodzieży, w tym nadużywanie Internetu
- ▶ wagary
- ▶ stosowanie cyberprzemocy

Czynniki ryzyka nadużywania Internetu:

- ▶ dolegliwości somatyczne i psychiczne
- ▶ przykre doświadczenia związane z byciem ofiarą cyberprzemocy
- ▶ problemowe zakupy

Czynniki ryzyka problemowych zakupów:

- ▶ spędzanie czasu wolnego w galeriach handlowych
- ▶ ekspozycja na zachowania ryzykowne kolegów
- ▶ dolegliwości somatyczne i psychiczne uczniów
- ▶ inne zachowania ryzykowne, w tym przede wszystkim używanie narkotyków oraz używanie leków

Czynniki ryzyka nadmiernego grania w gry komputerowe:

- ▶ bycie sprawcą cyberprzemocy

Czynniki ryzyka korzystania ze stron pornograficznych:

- ▶ ekspozycja na ryzykowne zachowania rówieśników
- ▶ indywidualna skłonność do podejmowania ryzyka dla zabawy (potrzeba doznań)
- ▶ objawy depresji

Czynniki, które chronią przed problemowym hazardem:

- ▶ akceptacja siebie (samoocena)
- ▶ wykorzystywanie przez młodzież czasu wolnego do czytania książek dla przyjemności

---

<sup>5</sup> Ostaszewski K., Biechowska D, Pisarska A., Sowińska M (2017). Psychospołeczne czynniki problemów behawioralnych u młodzieży w wieku 17- 19 lat: Badania podłużne – kontynuacja. Raport końcowy z badań z badań jakościowych i ilościowych. Funduszu Rozwiązywania Problemów Hazardowych, Warszawa.

Czynniki, które chronią przed nadużywaniem Internetu:

- ▶ utrzymywanie dobrych relacji z rodzicami i rówieśnikami (wsparcie rodziców i dobre relacje z rówieśnikami)
- ▶ sposób spędzania wolnego czasu (przeznaczanie czasu wolnego na odrabianie lekcji, spędzanie czasu wolnego poza domem, sport i inne formy aktywności fizycznej)

Czynniki, które chronią przed problemowymi zakupami:

- ▶ akceptacja siebie (samoocena)
- ▶ dobre relacje z rówieśnikami
- ▶ wsparcie rodziców

Czynniki, które chronią przed nadmiernym korzystaniem z gier komputerowych:

- ▶ wsparcie społeczne (wsparcie rodziców i wsparcie przyjaciół)

Czynniki, które chronią przed korzystaniem ze stron pornograficznych:

- ▶ monitorowanie przez rodziców czasu wolnego i relacji społecznych dorastającego młodego człowieka
- ▶ uprawianie sportu i aktywność fizyczna w czasie wolnym
- ▶ praktyki religijne i wiara w Boga

## II. ADRESACI PROGRAMU

### **Program jest skierowany do:**

- ▶ osób i rodzin z problemami alkoholowymi, narkomanii lub uzależnień behawioralnych,
- ▶ osób współuzależnionych,
- ▶ osób uwikłanych w przemoc w rodzinie, w szczególności w rodzinach z problemem alkoholowym lub narkomanii,
- ▶ osób pijących alkohol w sposób szkodliwy lub ryzykowny,
- ▶ uczniów, rodziców, nauczycieli,
- ▶ pracodawców,
- ▶ sprzedawców napojów alkoholowych,
- ▶ przedstawicieli instytucji i służb pracujących w zakresie przeciwdziałania narkomanii oraz organizacji zajmujących się tym problemem,
- ▶ społeczności lokalnej.

### **III. ZASOBY GMINY**

Realizacja zadań Programu koordynowana jest przez Ośrodek Pomocy Społecznej w Nowej Karczmie bądź osoby zatrudnionej do tego celu. Ponadto w realizacji Programu uczestniczą:

- ▶ Gminna Komisja Rozwiązywania Problemów Alkoholowych,
- ▶ Ośrodek Pomocy Społecznej,
- ▶ Zespół Interdyscyplinarny ds. Przeciwdziałania Przemocy w Rodzinie,
- ▶ Poradnia Leczenia Uzależnień w Kościerzynie,
- ▶ Posterunek Policji w Liniewie,
- ▶ placówki oświatowe zobowiązane do tworzenia i realizacji szkolnych programów profilaktycznych,
- ▶ grupy wsparcia, kluby abstynenckie, organizacje pozarządowe i inne jednostki prowadzące działalność w tym zakresie.

## IV. DIAGNOZA LOKALNYCH ZAGROŻEŃ SPOŁECZNYCH

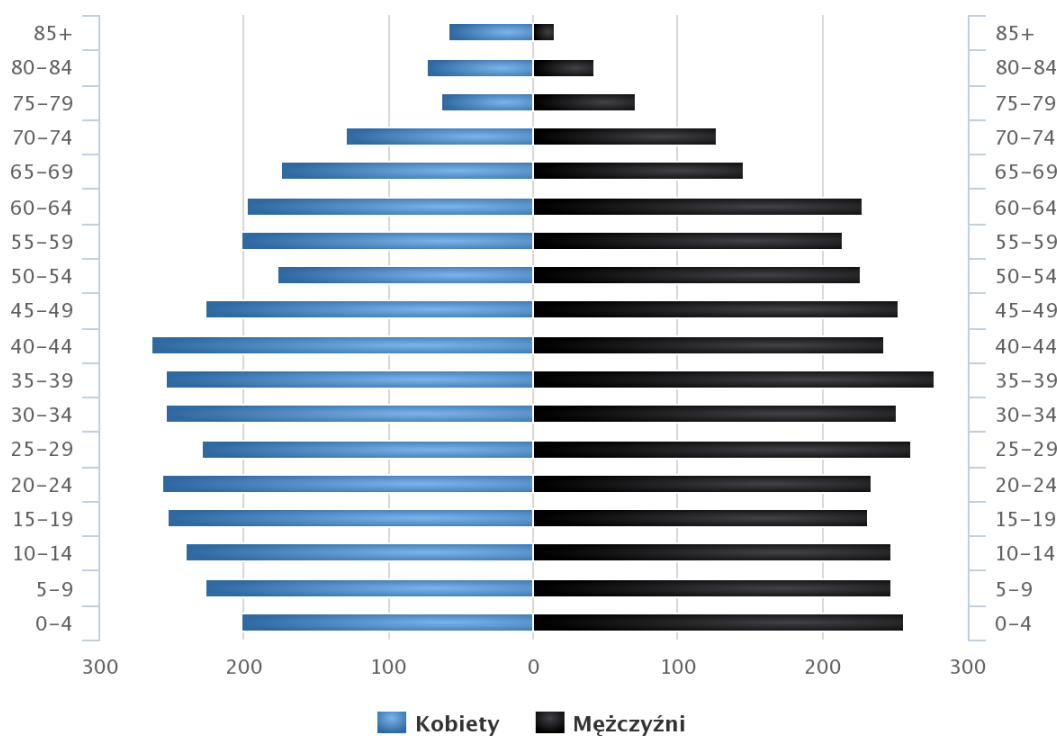
### 3.1. Dane demograficzne Gminy

Gmina Nowa Karczma to gmina wiejska. Należy do województwa pomorskiego, powiatu kościerskiego. Gmina Nowa Karczma ma 7 057 mieszkańców, czyli zamieszkuje ją 9,8% ludności powiatu. Gmina stanowi 9,7% powierzchni powiatu.

Gmina Nowa Karczma ma 7 057 mieszkańców, z czego 49,3% stanowią kobiety, a 50,7% mężczyźni. W latach 2002-2020 liczba mieszkańców wzrosła o 17,3%. Średni wiek mieszkańców wynosi 36,8 lat i jest mniejszy od średniego wieku mieszkańców województwa pomorskiego oraz znacznie mniejszy od średniego wieku mieszkańców całej Polski.

Piramida wieku mieszkańców gminy Nowa Karczma, 2020

(Źródło: GUS)

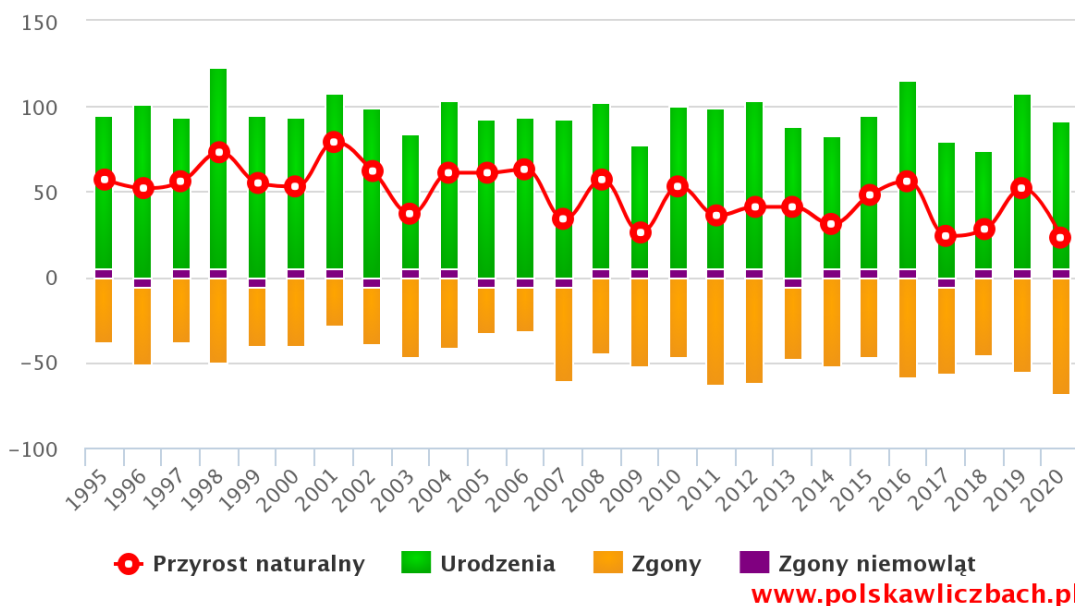


[www.polskawliczbach.pl](http://www.polskawliczbach.pl)

Mieszkańcy gminy Nowa Karczma zawarli w 2020 roku 31 małżeństw, co odpowiada 4,4 małżeństwom na 1000 mieszkańców. Jest to znacznie więcej od wartości dla województwa pomorskiego oraz znacznie więcej od wartości dla Polski. W tym samym okresie odnotowano 1,1 rozwodów przypadających na 1000 mieszkańców. 29,9% mieszkańców gminy Nowa Karczma jest stanu wolnego, 59,7% żyje w małżeństwie, 2,6% mieszkańców jest po rozwodzie, a 7,7% to wdowy/wdowcy.

## Przyrost naturalny w latach 1995–2020 w gminie Nowa Karczma

(Źródło: GUS)



Gmina Nowa Karczma ma dodatni przyrost naturalny wynoszący 23. Odpowiada to przyrostowi naturalnemu 3,25 na 1000 mieszkańców gminy Nowa Karczma. W 2020 roku urodziło się 92 dzieci, w tym 52,2% dziewczynek i 47,8% chłopców. Średnia waga noworodków to 3 398 gramów. Współczynnik dynamiki demograficznej, czyli stosunek liczby urodzeń żywych do liczby zgonów wynosi 1,10 i jest znacznie większy od średniej dla województwa oraz znacznie większy od współczynnika dynamiki demograficznej dla całego kraju

### 3.2. Dorośli mieszkańcy Gminy Nowa Karczma

Badania obejmowały mieszkańców Gminy Nowa Karczma, którzy ukończyli osiemnasty rok życia, metoda zastosowana w badaniu to CAWI (ang. *Computer-Assisted Web Interview* – wspomagany komputerowo wywiad przy pomocy strony WWW – wykorzystane narzędzie badawcze to Program CORIGO rekomendowane przez ORE) – technika zbierania informacji w ilościowych badaniach rynku i opinii publicznej, w której respondent jest proszony o wypełnienie ankiety w formie elektronicznej. Respondenci byli informowani o anonimowym charakterze ankiety oraz możliwości rezygnacji z badania w dowolnym momencie.

W badaniu wzięło udział 100 osób, w tym 97 kobiet oraz 3 mężczyzn. Średnia wieku respondentów wyniosła 32,2 lat.

- ▶ W opinii mieszkańców Gminy Nowa Karczma najistotniejszym problemem społecznym lokalnego środowiska jest uzależnienie od Internetu (67%). Warto wspierać różnego rodzaju akcje promujące rozpowszechnianie wiedzy w poruszanych przez mieszkańców tematach i poszukujące rozwiązań zauważonych problemów. Jednymi z prostszych i najbardziej ekonomicznych metod dotarcia do dużej liczby osób są plakaty oraz ulotki edukacyjne.
- ▶ Według opinii wyrażonych w ankiecie na temat spożywania alkoholu wydawałoby się, że mieszkańcy Gminy Nowa Karczma odzwierciedlają postawy wobec picia alkoholu o niskim poziomie ryzyka. Mieszkańcy Gminy Nowa Karczma stosunkowo rzadko spożywają alkohol, wypijając przy tym umiarkowane ilości. Wydaje się wskazane przeprowadzenie wśród mieszkańców Gminy Nowa Karczma kampanii informacyjnej, mającej na celu zwrócenie uwagi na negatywne skutki spożywania alkoholu na organizm człowieka oraz konsekwencje społeczne związane z jego nadmiernym spożywaniem. Kształtowanie postaw mieszkańców powinno nie tylko wiązać się z oddziaływaniem na poziom ich wiedzy, ale także koncentrować się na dwóch pozostałych składnikach postaw, czyli przekonaniach oraz emocjach, które mają swoje odzwierciedlenie w motywacjach mieszkańców, sięgających po alkohol. Dlatego, należałoby wziąć pod uwagę możliwość zorganizowania szeregu darmowych spotkań otwartych, mających na celu kształtowanie umiejętności i kompetencji społecznych związanych z asertywnością, radzeniem sobie z negatywnymi emocjami czy identyfikacją podejmowanych przez siebie zachowań ryzykownych oraz źródeł ich występowania.
- ▶ Palenie wyrobów tytoniowych nie jest wśród dorosłych mieszkańców Gminy Nowa Karczma rozpowszechnionym nałogiem. Zdecydowana większość mieszkańców nie pali papierosów ani e-papierosów okazjnie czy też nałogowo.
- ▶ Badani respondenci deklarują, że znają w swoim środowisku osoby przyjmujące substancje odurzające tj. narkotyki i dopalacze. 16% z nich deklaruje, że zna, co najmniej jedną osobę przyjmującą te substancje. Wśród najczęściej stosowanych w środowisku lokalnym substancji znalazły się: dopalacze i amfetamina. Wskazane jest zwrócenie szczególnej uwagi na dostępność oraz rozpowszechnienie informacji na temat działań podejmowanych przez władze lokalne w zakresie przeciwdziałania uzależnieniu od narkotyków i dopalaczy, a także rozpowszechniania wiedzy o negatywnych skutkach ich zażywania.
- ▶ Według ankietowanych zjawisko przemocy w rodzinie w Gminie Nowa Karczma jest zauważalne. 10% mieszkańców ma w swoim otoczeniu osoby, które doświadczają przemocy w rodzinie, a aż 25% nie jest tego pewna, lecz ma podejrzenia, że do tego dochodzi. Celem zwiększenia świadomości mieszkańców na temat przemocy w rodzinie, należałoby, na

przykład przeprowadzić na terenie gminy kampanię informacyjną dotyczącą przemocy w rodzinie oraz lokalnych instytucji, które mogą udzielać pomocy.

- ▶ Problem uzależnienia od gier hazardowych na terenie Gminy Nowa Karczma można określić na niskim poziomie ryzyka. Wśród przyczyn podejmowania gier na pieniądze badani wskazują, iż jest to przecucie, że czeka na nich duża wygrana oraz uczucie nudy. Należałoby zwrócić większą uwagę na dostępność oraz rozpowszechnianie informacji na temat instytucji, do których może zgłosić się osoba uzależniona od hazardu, a także mechanizmów uzależnienia zarówno w środowisku dorosłych, jak i dzieci oraz młodzieży.
- ▶ Większość mieszkańców dostrzega potrzebę realizacji działań z zakresu profilaktyki uzależnień. Świadczyć to może o wysokim poziomie wiedzy mieszkańców na temat tego, jak istotne jest ograniczanie rozmiarów używania lub nadużywania substancji psychoaktywnych (alkohol, nikotyna, narkotyki, nowe substancje psychoaktywne, leki) oraz zapobieganie różnorodnym szkodom zdrowotnym i społecznym, które są z tym związane.

### 3.3. Młodzież szkolna Gminy Nowa Karczma

Badanie przeprowadzono metodą CAWI (ang. *Computer-Assisted Web Interview* – wspomagany komputerowo wywiad przy pomocy strony WWW (wykorzystane narzędzie badawcze to program CORIGO rekomendowany przez ORE) – technika zbierania informacji w ilościowych badaniach rynku i opinii publicznej, w której respondent jest proszony o wypełnienie ankiety w formie elektronicznej.

W badaniu wzięli uczniowie klas Szkół Podstawowych Gminy Nowa Karczma w przedziale wiekowym: klas 4-6 oraz 7-8.

<i>Liczebność grup badanych</i>	
<b>Szkoły Podstawowe - uczniowie klas 4-6 (SP 4-6)</b>	73
<b>Szkoły Podstawowe - uczniowie klas 7-8 (SP 7-8)</b>	40
<b>ŁĄCZNIE</b>	113

▶ **Spożywanie napojów alkoholowych** przez dzieci i młodzież szkolną w Gminie Nowa Karczma można określić na **średnim poziomie ryzyka**. Inicjację alkoholową ma za sobą 5% ankietowanych uczniów klas 4-6 oraz 13% klas 7-8. Planując oddziaływania profilaktyczne kierowane do dzieci i młodzieży warto wykorzystywać proces uczenia się rówieśniczego. Jest to sytuacja, w której dorastający człowiek czerpie pozytywne poglądy i postawy nie tylko od nauczyciela czy pedagoga, ale głównie od swoich rówieśników. Jeśli

podczas programów profilaktycznych zostaną przeprowadzone odpowiednio dobrane ćwiczenia i zabawy, uczniowie sami wyciągną wnioski dotyczące alkoholu i będą mieli okazję podzielić się nimi z grupą.

▶ Badania wykazały, że pewien odsetek badanych młodych mieszkańców Gminy Nowa Karczma palił lub nadal pali wyroby papierosowe. Do palenia papierosów chociaż raz w życiu przyznaje się 5% najmłodszych uczniów oraz 10% najstarszych uczniów. Najczęściej wskazywanymi powodami palenia papierosów przez uczniów, którzy mają za sobą inicjację nikotynową była chęć spróbowania czegoś nowego oraz namowa znajomych. Jednocześnie niepokojący jest względnie bardzo łatwy dostęp dzieci i młodzieży do wyrobów tytoniowych oraz napojów alkoholowych. Jego ograniczenie jest zadaniem leżącym w obowiązku osób dorosłych. Rekomenduje się podejmowanie działań budujących świadomość zagrożenia związanego z poszczególnymi używkami poprzez warsztaty profilaktyczne, szkolenia dla nauczycieli lub pogadanki profilaktyczne dla rodziców.

▶ Jak wynika z badań problem **zażywania substancji psychoaktywnych takich jak narkotyki czy dopalacze nie występuje** wśród uczniów szkół Gminy Nowa Karczma. 5% najmłodszych ankietowanych uczniów potrafi ocenić, że nabycie owych substancji jest w ich otoczeniu łatwe. W związku z powyższym należy zwrócić uwagę na profilaktykę narkotykową wśród uczniów. W przypadku zażywania substancji psychoaktywnych bardzo ważne jest prowadzenie regularnych zajęć profilaktycznych z zakresu przeciwdziałania uzależnieniom. Najbardziej sprzyjające okoliczności do kontaktu z substancjami psychoaktywnymi stwarzają wakacje oraz czas wolny, dlatego też dzieci w tym okresie powinny zostać otoczone szczególną uwagą opiekunów i uświadamiane w kwestii niebezpieczeństw, jakie wiążą się z zażywaniem substancji psychoaktywnych. Zaleca się podjęcie obserwacji w placówkach oświatowych, w celu identyfikacji uczniów zażywających środki psychoaktywne.

▶ Niepokój budzi ilość czasu spędzanego na **korzystaniu z komputera, telefonu komórkowego**. Uczniowie spędzają dziennie w ten sposób nawet powyżej 5-6 godzin dziennie. Oznaczać to może, że po zakończonych lekcjach są to ich jedyne formy spędzania czasu. Należy mieć na uwadze, iż trzeba wspierać wszelkie inicjatywy rozwijające różnorodne pasje uczniów, tak aby były bardziej atrakcyjną formą spędzania czasu po szkole niż surfowanie po stronach internetowych oferujących niewiele wartościowych treści. Istotne jest, aby włączać w te działania rodziców, którzy mają możliwość nadzorowania tego, jak ich dzieci wykorzystują domowe komputery i inne urządzenia z dostępem do Internetu.

▶ Zauważalnym problemem wydaje się być skłonność uczniów do korzystania z **gier hazardowych**, a internetowe gry „na pieniądze” zaczynają być coraz bardziej popularne wśród dzieci i młodzieży. Warto zaznajomić uczniów z tematyką powstawania uzależnienia od

hazardu, na przykład poprzez przeprowadzenie warsztatów profilaktycznych lub krótkich pogadanek na lekcjach wychowawczych.

▶ Uczniowie z Gminy Nowa Karczma zostali także poproszeni o ocenę powszechności występowania niektórych uzależnień behawioralnych w ich otoczeniu. Za najbardziej powszechne uczniowie uznali uzależnienie od Internetu oraz uzależnienie od smartfonu. Natomiast jako najrzadziej występujące uzależnienie behawioralne badani ocenili uzależnienie od hazardu.

▶ Uczniowie w Gminie Nowa Karczma deklarują w zdecydowanej większości bardzo dobre lub dobre relacje z opiekunami. Zaleca się rozwijanie pozytywnego potencjału rodziny i jednocześnie wzmacnianie czynnika chroniącego, jakim jest pozytywna więź dziecka z rodzicami poprzez realizację warsztatów podnoszących kompetencje wychowawcze rodziców. Jednocześnie warto zauważyć, że większość uczniów nie ufa swoim nauczycielom i nie skorzystaliby z możliwości rozmowy z nimi na temat problemów z substancjami psychoaktywnymi.

#### 3.4. Sprzedawcy napojów alkoholowych

Badanie zostało przeprowadzone wśród sprzedawców napojów alkoholowych w punktach sprzedaży na terenie Gminy Nowa Karczma. Grupa badana stanowiła 16 kobiet oraz 3 mężczyzn. 100% respondentów to pracownicy punktów sprzedaży alkoholu. Średnia wieku przebadanych sprzedawców wyniosła 53 lata.

▶ Rozkład deklaracji sprzedaży alkoholu pozwala sądzić, iż sprzedawcy **odpowiedzialnie podchodzą** do sprzedaży alkoholu osobom niepełnoletnim. W przypadku wątpliwości, co do wieku osoby kupującej alkohol **100% badanych deklaruje, że zawsze sprawdza dowody potwierdzające wiek**. Zestawiając te wyniki z opiniami badanych uczniów w szkołach z terenu Gminy Nowa Karczma, zalecane jest przeprowadzenie kampanii informacyjnej z zakresu odpowiedzialnej sprzedaży napojów alkoholowych i wyrobów tytoniowych. Kampania informacyjna może, zatem obejmować szkolenie dla sprzedawców, akcje z wykorzystaniem techniki Mystery Shopping i dystrybucję materiałów typu plakaty, naklejki do umieszczenia w punktach. Rekomenduje się także zapoznanie pracowników punktów sprzedaży napojów alkoholowych z procedurą skutecznej odmowy, wzmacnianie umiejętności asertywności oraz ukazanie sposobów wspomagających współpracę sprzedawców z Policją.

## V. CELE I ZADANIA PROGRAMU

Głównym celem Gminnego Programu Profilaktyki i Rozwiązywania Problemów Alkoholowych oraz Przeciwdziałaniu Narkomanii jest zapobieganie uzależnieniom od alkoholu i substancji psychoaktywnych, a także uzależnieniom behawioralnym poprzez podniesienie poziomu wiedzy i świadomości mieszkańców Gminy Nowa Karczma w szczególności dzieci i młodzieży, jak również ograniczanie negatywnych skutków społecznych, będących konsekwencją tych zjawisk, w tym przeciwdziałania przemocy w rodzinie.

<b>Zwiększenie dostępności pomocy terapeutycznej i rehabilitacyjnej dla osób uzależnionych od alkoholu i substancji psychoaktywnych</b>	
<b>Kierunek działań:</b>	<b>Wskaźniki:</b>
<ul style="list-style-type: none"><li>▶ wnioskowanie o leczenie na podstawie zgromadzonej dokumentacji, wywiadów środowiskowych, danych OPS, Policji oraz podań rodziny,</li><li>▶ szerokie informowanie mieszkańców gminy o możliwościach skorzystania z pomocy terapeutycznej, rehabilitacyjnej i prawnej dla osób uzależnionych i współuzależnionych od alkoholu, substancji psychoaktywnych poprzez rozpowszechnianie informacji np. na stronie internetowej oraz w siedzibie gminy, ośrodka pomocy społecznej, placówkach oświatowych, placówkach medycznych jak i również poprzez zakup i dystrybucja materiałów edukacyjnych dla osób uzależnionych.</li><li>▶ przekazywanie informacji na temat placówek, grup terapeutycznych, publicznych ośrodków zamkniętych osobom uzależnionym i ich rodzinom,</li><li>▶ przekazywanie informacji na temat ruchów samopomocowych, wspólnoty AA,</li><li>▶ finansowanie konsultacji lekarskich, psychologa i psychiatry, opinii dla potrzeb sądowych osób objętych postępowaniem GKRPA,</li><li>▶ składanie wniosków do sądu o wszczęcie postępowania w sprawie obowiązku poddania się leczeniu w zakładzie odwykowym,</li><li>▶ udzielanie wsparcia po zakończonym leczeniu odwykowym oraz inicjowanie interwencji w przypadku zdiagnozowania przemocy domowej,</li></ul>	<ul style="list-style-type: none"><li>▶ Wysokość środków przeznaczonych na dane działania</li><li>▶ Liczba wniosków,</li><li>▶ Liczba osób objętych pomocą terapeutyczną i rehabilitacyjną,</li><li>▶ Liczba osób podejmujących leczenie odwykowe</li></ul>

**Udzielanie rodzinom, w których występują problemy alkoholowe i problemy narkomanii, pomocy psychospołecznej i prawnej, a w szczególności ochrony przed przemocą**

Kierunek działań:	Wskaźniki:
<ul style="list-style-type: none"> <li>▶ udzielenie pomocy psychologicznej, prawnej i terapeutycznej ofiarom przemocy w rodzinie oraz członkom rodzin w tym dzieciom</li> <li>▶ kontynuowanie działań KRPA w tym: <ul style="list-style-type: none"> <li>▶ podejmowanie czynności zmierzających do orzeczenia obowiązku poddania się leczeniu odwykowemu, terapii lub oddziaływaniom korekcyjno-edukacyjnym</li> <li>▶ realizacja procedury interwencji „Niebieskich Kart”</li> <li>▶ finansowanie szkoleń dla osób zajmujących się przeciwdziałaniem przemocy w rodzinie.</li> </ul> </li> <li>▶ finansowanie zajęć i programów opiekuńczo-wychowawczych dla dzieci i młodzieży</li> <li>▶ podejmowanie działań interwencyjnych i edukacyjnych adresowanych do osób stosujących przemoc w rodzinie,</li> <li>▶ wsparcie finansowe prowadzenia poradnictwa i konsultacji w zakresie przeciwdziałania przemocy domowej,</li> <li>▶ zakup i dystrybucja różnego rodzaju ulotek, broszur, plakatów informujących o uzależnieniach oraz przemocy w rodzinie,</li> <li>▶ kontynuowanie działalności świetlic z programem profilaktycznym,</li> <li>▶ dostarczanie wiedzy na temat FAS pedagogom oraz wszystkim innym specjalistom, którzy zajmują się pomocą dzieciom z rodzin z problemem alkoholowym,</li> <li>▶ finansowanie szkoleń dla osób pracujących w obszarze przeciwdziałania uzależnieniom od substancji psychoaktywnych, behawioralnych i przemocy w rodzinie,</li> <li>▶ umożliwienie rodzicom uczestnictwa w zajęciach „Szkoła dla Rodziców”,</li> </ul>	<ul style="list-style-type: none"> <li>▶ Liczba udzielonych porad,</li> <li>▶ Liczba szkoleń i uczestników szkoleń,</li> <li>▶ Liczba wydarzeń,</li> <li>▶ Liczba założonych Niebieskich Kart,</li> <li>▶ Liczba i nakład rozpowszechnionych broszur i innych materiałów informacyjnych,</li> <li>▶ Liczba osób uczestnicząca w świetlicach</li> <li>▶ Liczba osób uczestnicząca w zajęciach „Szkoła dla Rodziców”</li> </ul>

**Prowadzenie profilaktycznej działalności informacyjnej i edukacyjnej w zakresie rozwiązywania problemów alkoholowych, przeciwdziałania narkomanii oraz uzależnieniom behawioralnym w szczególności dla dzieci i młodzieży w tym prowadzenie pozalekcyjnych zajęć sportowych a także działań na rzecz dożywiania dzieci uczestniczących w pozalekcyjnych programach opiekuńczo wychowawczych**

Kierunek działań:	Wskaźniki:
<ul style="list-style-type: none"> <li>▶ tworzenie zintegrowanego systemu uniwersalnej, selektywnej i wskazującej profilaktyki obejmującej dzieci i młodzież, nauczycieli oraz inne grupy</li> <li>▶ prowadzenie działań z zakresu z zakresu profilaktyki uzależnień (zajęć i warsztatów profilaktycznych, zajęć psychoedukacyjnych, spotkań terapeutycznych, działań o charakterze edukacyjnym w tym zajęć dla rodziców, nauczycieli i wychowawców)</li> <li>▶ organizację pozalekcyjnych zajęć sportowych i imprez o charakterze rekreacyjno-sportowych oraz zagospodarowanie czasu wolnego</li> <li>▶ organizację wspólnie z placówkami oświatowymi, w okresie wakacji, ferii półkolonii dla dzieci będących istotnym elementem i zarazem uzupełnieniem prowadzonych przedsięwzięć profilaktycznych,</li> <li>▶ wyposażenie świetlic wiejskich w sprzęt i materiały służące do prowadzenia zajęć profilaktycznych z dziećmi i młodzieżą z terenu Gminy,</li> <li>▶ dożywianie dzieci uczestniczących w jakichkolwiek formach profilaktyki,</li> <li>▶ organizację kampanii edukacyjnych, a także uczestnictwo u ogólnopolskich kampaniach społecznych dotyczących uzależnień,</li> <li>▶ prowadzenie edukacji publicznej z zakresu problemów uzależnień m.in. poprzez zakup i dystrybucję broszur, ulotek, materiałów edukacyjnych</li> <li>▶ organizowanie lub włączanie się do organizacji lokalnych imprez o charakterze kulturalno-rekreacyjnym promujących alternatywne wobec alkoholu i innych uzależnień formy spędzania czasu wolnego – organizacja gminnej imprezy profilaktycznej, festynów rodzinnych</li> <li>▶ wspieranie organizowanych inicjatyw profilaktycznych przez młodzież</li> <li>▶ prowadzenie działań na rzecz przeciwdziałania nietrzeźwości na drogach</li> <li>▶ wspieranie działań policji w ramach uczestnictwa w ogólnopolskich kampaniach i akcjach promujących bezpieczeństwo i trzeźwość na drogach</li> </ul>	<ul style="list-style-type: none"> <li>▶ Liczba przeprowadzonych programów profilaktycznych</li> <li>▶ Liczba uczestników</li> <li>▶ Liczba zorganizowanych zajęć,</li> <li>▶ Liczba dzieci korzystających z wypoczynku</li> <li>▶ Liczba i rodzaj rozprowadzonych materiałów edukacyjnych,</li> <li>▶ Liczba kampanii i akcji profilaktycznych</li> </ul>

<b>Wspomaganie działalności instytucji, stowarzyszeń i osób fizycznych, służącej rozwiązywaniu problemów alkoholowych i narkomanii</b>	
<b>Kierunek działań:</b>	<b>Wskaźniki:</b>
<ul style="list-style-type: none"> <li>▶ stałą współpracę z policją, szkołami, prasą, jednostkami pomocy społecznej i służbą zdrowia w zakresie działań dotyczy rozwiązywania problemów alkoholowych i narkomanii oraz przeciwdziałania uzależnieniom behawioralnym,</li> <li>▶ wspieranie kultury poprzez działalność artystyczną z elementami profilaktyki i edukacji,</li> <li>▶ dofinansowanie działań w zakresie przeciwdziałania nietrzeźwości kierowców oraz zapobiegania przypadkom naruszeń prawa i porządku publicznego, będących wynikiem spożywania alkoholu,</li> <li>▶ wsparcie edukacyjne, lokalowe i finansowe programów dla osób uzależnionych od alkoholu, realizowanych przez stowarzyszenia lub innych podmiotów zajmujących się statutowo rozwiązywaniem problemów alkoholowych,</li> <li>▶ udzielanie wsparcia materialnego i edukacyjnego dla inicjatyw podejmowanych przez podmioty zajmujące się statutowo profilaktyką i rozwiązywaniem problemów uzależnień,</li> <li>▶ organizowanie oraz finansowanie szkoleń dla pracowników zajmujących się szeroko rozumianą profilaktyką od substancji psychoaktywnych oraz od uzależnień behawioralnych</li> </ul>	<ul style="list-style-type: none"> <li>▶ Wysokość przeznaczonych środków finansowych;</li> <li>▶ Liczba zgłoszonych i zrealizowanych przedsięwzięć</li> <li>▶ Liczba szkoleń;</li> <li>▶ Liczba osób uczestniczących w szkoleniach</li> </ul>
<b>Kontrola przestrzegania zasad i warunków korzystania z zezwoleń - podejmowanie interwencji w związku z naruszeniem przepisów określonych w art. 13 (1) i art. 15 ustawy o wychowaniu w trzeźwości i przeciwdziałaniu alkoholizmowi oraz występowanie przed sądem w charakterze oskarżyciela publicznego.</b>	
<b>Kierunek działań:</b>	<b>Wskaźniki:</b>
<ul style="list-style-type: none"> <li>▶ kontrole punktów sprzedaży i podawania napojów alkoholowych, sprawdzające przestrzeganie przepisów ustawy,</li> <li>▶ podejmowanie interwencji w przypadku stwierdzenia naruszenia przepisów ustawy, dotyczących zasad reklamy i promocji napojów alkoholowych, prowadzonej na terenie gminy oraz zakazu sprzedaży i podawania napojów alkoholowych osobom nietrzeźwym i nieletnim,</li> <li>▶ występowanie przed sądem w charakterze oskarżyciela publicznego,</li> <li>▶ organizacja i finansowanie szkoleń sprzedawców napojów</li> </ul>	<ul style="list-style-type: none"> <li>▶ Liczba przypadków naruszenia zakazów</li> <li>▶ Liczba interwencji</li> <li>▶ Liczba postępowań sądowych z udział przedstawicieli GKRPA w charakterze oskarżyciela publicznego</li> </ul>

alkoholowych w zakresie właściwej dystrybucji napojów alkoholowych.	<ul style="list-style-type: none"> <li>▶ Liczba przeprowadzonych kontroli</li> <li>▶ Liczba skontrolowanych punktów</li> </ul>
<b>Wspieranie reintegracji społecznej i działań na rzecz powrotu osób uzależnionych od alkoholu, wykluczonych społecznie lub zagrożonych wykluczeniem do społeczności</b>	
Kierunek działań:	Wskaźniki:
<ul style="list-style-type: none"> <li>▶ podtrzymywanie motywacji do podjęcia leczenia odwykowego</li> <li>▶ eliminowanie problemów socjalno-bytowych, utrudniających życie codzienne i mających źródło w uzależnieniach</li> <li>▶ tworzenie warunków do godnego, zdrowego i higienicznego życia w abstynencji, poprzez zatrudnienie socjalne, finansowanie przeprowadzek do mieszkań socjalnych oraz remonty tychże mieszkań, w ramach działań interwencyjno-motywacyjnych, dla osób objętych programem profilaktyczno-socjalnym w GOPS i działaniami GKRPA.</li> </ul>	<ul style="list-style-type: none"> <li>▶ Liczba osób uczestniczących</li> </ul>

## **VI. ZASADY WYNAGRADZANIA CZŁONKÓW GMINNEJ KOMISJI ROZWIĄZYWANIA PROBLEMÓW**

1. Środki finansowe przeznaczone na realizację zadań określonych w Gminnym Programie Profilaktyki i Rozwiązywania Problemów Alkoholowych oraz Przeciwdziałania Narkomanii na lata 2022-2025 oraz na wynagrodzenie Komisji pochodzą z opłat za zezwolenia na sprzedaż napojów alkoholowych.
2. Za podstawę do naliczania wynagrodzenia dla członków Komisji - według określonych poniżej stawek - przyjmuje się minimalne wynagrodzenie za pracę obowiązujące w danym roku.
3. Wynagrodzenie Komisji ustala się w sposób następujący:
  - 1) Za przeprowadzenie kontroli minimum 5 punktów sprzedaży napojów alkoholowych w zakresie przestrzegania zasad i warunków korzystania z zezwoleń na sprzedaż napojów alkoholowych - 9% minimalnego wynagrodzenia dla każdego członka Komisji biorącego udział w kontroli w danym dniu. Kontrolę przeprowadzają minimum trzyosobowe zespoły Komisji. Podstawą do naliczenia wynagrodzenia będą protokoły z przeprowadzonej kontroli.
  - 2) Za podejmowanie czynności zmierzających do orzeczenia o zastosowaniu wobec osoby uzależnionej od alkoholu obowiązku poddania się leczeniu w zakładzie leczenia odwykowego oraz za motywowanie osób do poddania się badaniom lub leczeniu w przedmiocie uzależnienia:
    - a) 8% minimalnego wynagrodzenia za wszystkie rozmowy motywujące do poddania się badaniom lub leczeniu w przedmiocie uzależnienia od alkoholu w danym dniu, dla każdego członka Komisji biorącego udział w rozmowach, jak również za rozmowy z osobami współuzależnionymi lub świadkami,
    - b) 4% minimalnego wynagrodzenia za gotowość członków Komisji do rozmów motywujących w razie nie stawienia się biorącego udział w rozmowach, jak również osób współuzależnionych lub świadków,
    - c) za występowanie przed sądem w charakterze oskarżyciela publicznego i strony - 5% minimalnego wynagrodzenia za każdy udział w posiedzeniu w danym dniu.

- 3) Za pozostałe spotkania Komisji, na których wykonywane będą inne czynności nie wymienione w pkt. 2 - wynagrodzenie przysługuje w wysokości 7% minimalnego wynagrodzenia, przy czym:
  - a) w przypadku zdalnych posiedzeń Komisji 5% minimalnego wynagrodzenia,
  - b) przewodniczący i zastępca przewodniczącego Komisji za udział w/w posiedzeniach otrzymuje wynagrodzenie w wysokości 10% minimalnego wynagrodzenia.
4. W przypadku nagromadzenia się kilku zadań do realizacji w danym dniu, wynagrodzenie członkom Komisji przysługuje tylko za jedno zrealizowane najwyżej płatne zadanie.
5. Za udział członków Komisji w szkoleniach, przysługuje zwrot kosztów podróży.
6. Podstawę do wypłacenia wynagrodzenia stanowi podpis złożony na listach obecności z poszczególnych posiedzeń GKRPA.
7. Członkowi Komisji wykonującemu zadania służbowe poza siedzibą Komisji przysługuje zwrot kosztów podróży na zasadach określonych w Rozporządzeniu Ministra Pracy i Polityki Społecznej w sprawie należności przysługujących pracownikowi zatrudnionemu w państwowej lub samorządowej jednostce sfery budżetowej z tytułu podróży służbowej z dnia 29 stycznia 2013 r. (Dz.U. z 2013 r. poz. 167)

## VII. POSTANOWIENIA KOŃCOWE

1. W myśl art. 4<sup>1</sup> ustawy o wychowaniu w trzeźwości i przeciwdziałaniu alkoholizmowi i art. 10 ust. 1 ustawy o przeciwdziałaniu narkomanii, realizacja zadań zawartych w Programie należy do zadań własnych gminy.
2. Wójt sporządza raport z wykonania w danym roku gminnego programu profilaktyki i rozwiązywania problemów alkoholowych oraz przeciwdziałania narkomanii i efektów jego realizacji, który przedkłada radzie gminy w terminie do dnia 30 czerwca roku następującego po roku, którego dotyczy raport.
3. Środki finansowe na realizację zadań zawartych w Programie pochodzą z budżetu Gminy, wyłącznie z opłat za zezwolenia na sprzedaż napojów alkoholowych.
4. Instytucje, stowarzyszenia i osoby fizyczne działające na rzecz zwalczania i zapobiegania alkoholizmowi, przeciwdziałania przemocy i narkomanii w gminie, mogą występować o środki finansowe na realizację zadań określonych w niniejszym Programie.
5. Komisja działa zgodnie z regulaminem, którego treść określa stosowne zarządzenie Wójta Gminy Nowa Karczma.