



# RAPORT

o stanie Gminy Nowa Karczma



za 2018 rok

## Spis treści

I.	WSTĘP .....	3
II.	INFORMACJE OGÓLNE .....	3
1.	Ogólna charakterystyka gminy .....	3
2.	Członkostwo gminy w stowarzyszeniach .....	4
3.	Nadanie Honorowego Obywatelstwa Gminy .....	5
III.	REALIZACJA POLITYK, PROGRAMÓW I STRATEGII .....	6
1.	Strategia Rozwoju Społeczno – Gospodarczego Obszaru Funkcjonalnego Ziemi Kościerskiej na lata 2010 – 2020 .....	6
2.	Plan Gospodarki Niskoemisyjnej Gminy Nowa Karczma na lata 2014 – 2020 .....	8
3.	Polityka przestrzenna .....	10
4.	Gminny program opieki nad zabytkami Gminy Nowa Karczma na lata 2016-2019 .....	12
5.	Gminny program usuwania azbestu i wyrobów zawierających azbest na terenie Gminy Nowa Karczma na lata 2011-2032 .....	13
6.	Założenia do planu zaopatrzenia w ciepło, energię elektryczną i paliwa gazowe Gminy Nowa Karczma na lata 2015-2030 .....	14
7.	Program ochrony środowiska .....	16
8.	Program opieki nad zwierzętami bezdomnymi oraz zapobiegania bezdomności zwierząt na obszarze Gminy Nowa Karczma na rok 2018 .....	25
9.	Strategia rozwiązywania problemów społecznych Gminy Nowa Karczma na lata 2014-2020 .....	26
10.	Gminny Program Wspierania Rodziny w Gminie Nowa Karczma na lata 2016-2018 .....	27
11.	Gminny Program rozwiązywania problemów alkoholowych i przeciwdziałania narkomanii .....	30
12.	Gminny Program Przeciwdziałania Przemocy w Rodzinie oraz Ochrony Ofiar Przemocy w Rodzinie dla Gminy Nowa Karczma na lata 2017-2019 .....	32
13.	Program współpracy z organizacjami pozarządowymi .....	33
IV.	REALIZACJA INWESTYCJI .....	35
V.	REALIZACJA UCHWAŁ RADY GIMINY .....	47
VI.	WYKONANIE BUDŻETU .....	53
1.	Realizacja budżetu obywatelskiego .....	53
2.	Budżet Gminy .....	53
VII.	INFORMACJA O STANIE MNIEŃ .....	65
1.	Udziały w spółkach i spółdzielniach .....	65
2.	Mienie gminne .....	66
3.	Zasoby mieszkaniowe .....	73
VIII.	CZĘŚĆ ANALITYCZNA .....	74
1.	Demografia .....	74
2.	Oświata .....	74
3.	Infrastruktura społeczna i p.poż. ....	80
4.	Dodatki mieszkaniowe i energetyczne .....	82
5.	Kultura, sport i rekreacja .....	82
6.	Czytelnictwo .....	92

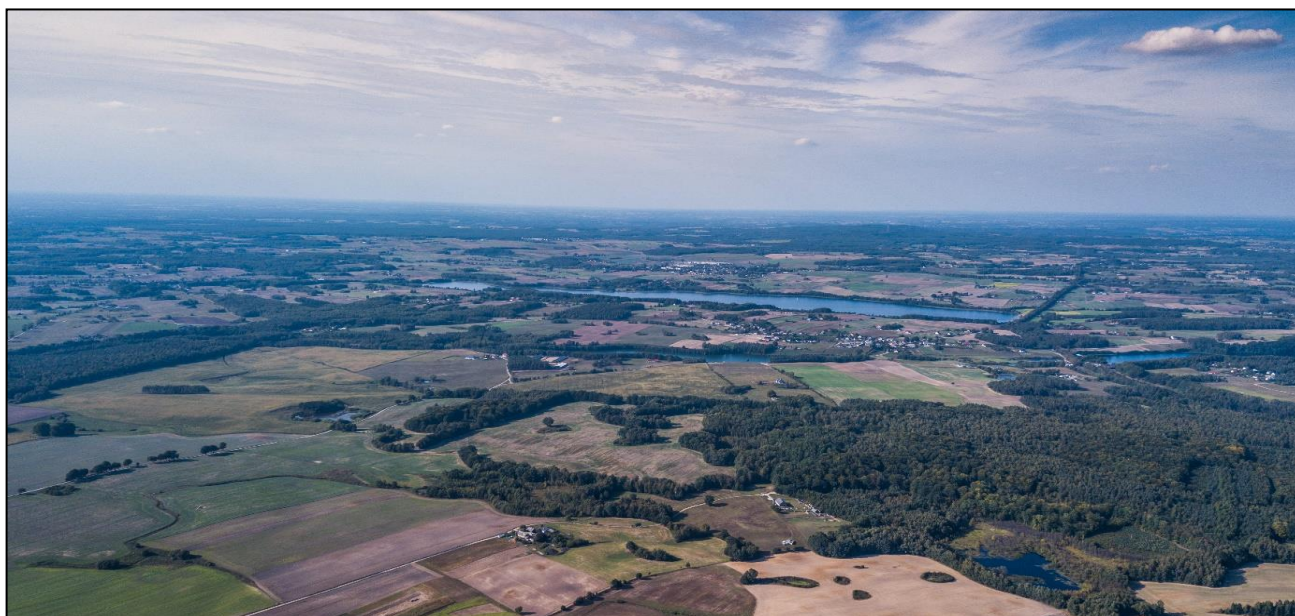
## I. WSTĘP

Obowiązek sporządzenia raportu o stanie gminy wynika z art. 28aa ustawy o samorządzie gminnym. Raport obejmuje podsumowanie działalności Wójta Gminy Nowa Karczma w roku 2018, w szczególności realizację polityk, programów i strategii, uchwał rady gminy i budżetu obywatelskiego.

## II. INFORMACJE OGÓLNE

### 1. Ogólna charakterystyka gminy

Nowa Karczma to gmina leżąca na terenie Pojezierza Kaszubskiego, w centralnej części województwa pomorskiego. Jest jedną z ośmiu gmin powiatu kościerskiego. Jest podzielona na 17 sołectw: Będomin, Grabowo Kościerskie, Grabowska Huta, Grabówko, Jasiowa Huta, Liniewko Kościerskie, Lubań, Nowa Karczma, Nowy Barkoczyn, Rekownica, Skrzydłowo, Stary Barkoczyn, Szatarpy, Szpon, Sztofrowa Huta, Szumleś Królewski, Szumleś Szlachecki. Na koniec roku 2018, Gminę zamieszkiwało 7.033 osoby, w tym na stałe 6.941 mieszkańców. Powierzchnia terenu gminy wynosi 11.309 ha, z czego użytki rolne stanowią ponad 7.800 ha i użytki leśne około 2.030 ha.



## 2. Członkostwo gminy w stowarzyszeniach



Gmina Nowa Karczma należy do Stowarzyszenia Lokalna Grupa Działania STOLEM, której celem jest działalność na rzecz zrównoważonego i wielofunkcyjnego rozwoju obszarów wiejskich poprzez opracowanie i realizację lokalnej strategii rozwoju oraz inicjonowanie, promowanie oraz realizowanie przedsięwzięć wspierających rozwój przedsiębiorczości regionu.

Założone w strategii cele są zgodne z Programem Rozwoju Obszarów Wiejskich na lata 2014-2020. W ramach ogłoszonego przez LGD Stolem konkursu w roku 2018 Gmina Nowa Karczma złożyła wniosek i otrzymała dofinansowanie dla zadania „Budowa trasy pieszo - rowerowej w Zielonej Wsi do rzeki Leniwka”.



Kolejnym Stowarzyszeniem, do którego należy Gmina Nowa Karczma to Lokalna Grupa Rybacka Mòrénka. Głównym celem Stowarzyszenia jest działanie na rzecz poprawy sytuacji społecznej i gospodarczej sektora rybackiego oraz społeczności lokalnej

obszaru objętego realizacją Lokalnej Strategii Rozwoju Obszarów Rybackich. Strategia zgodna jest z założeniami Programu Operacyjnego „Rybacktwo i Morze” 2014–2020. W ramach ogłoszonych konkursów w 2018 roku Gmina Nowa Karczma otrzymała dofinansowanie na realizację zadań: „Promocja obszaru na przykładzie walorów kulturowych i przyrodniczych Gminy Nowa Karczma”, „Budowa terenu rekreacyjnego w Grabowie Kościerskim” oraz „Budowa trasy pieszo – rowerowej Lubań – rzeka Leniwka”.



Gmina Nowa Karczma jest również członkiem Lokalnej Organizacji Turystycznej „Serce Kaszub”. Misją przewodnią LOT „Serce Kaszub” jest szeroko rozumiana promocja regionu. Jest to przede wszystkim promocja Kaszub, tworzenie, wspieranie i promowanie produktów turystycznych z naszego regionu,

wspieranie rozwoju turystyki i kultury na Ziemi Kościerskiej, koordynacja współpracy pomiędzy samorządami terytorialnymi a lokalną branżą turystyczną, integracja miejscowej społeczności wokół lokalnych atrakcji turystycznych.





Związek Gmin Pomorskich to organizacja, która zrzesza łącznie 88 gmin, w tym również Gminę Nowa Karczma. Nadrzędnymi założeniami realizowanymi przez ZGP jest nie tylko reprezentowanie i obrona wspólnych interesów zrzeszonych jednostek samorządu terytorialnego ale również wspieranie idei samorządu terytorialnego. Ponadto, Związek Gmin Pomorskich jest członkiem Federacji Regionalnych Związków Gmin i Powiatów Rzeczypospolitej Polskiej, gdzie przedstawia na forum stanowiska i opinie zgłaszane przez zrzeszonych członków.

### 3. Nadanie Honorowego Obywatelstwa Gminy

Rada Gminy Nowa Karczma podjęła uchwałę w sprawie nadania tytułu Honorowego Obywatela Gminy Nowa Karczma Pani prof. dr hab. Elżbiecie Adamkiewicz-Drożyńskiej. Uchwała przyjęta została jednogłośnie. Uroczystość nadania tytułu odbyła się w dniu 16.05.2018 r. w Muzeum Hymnu Narodowego w Będominie.



### III. REALIZACJA POLITYK, PROGRAMÓW I STRATEGII

#### 1. Strategia Rozwoju Społeczno – Gospodarczego Obszaru Funkcjonalnego Ziemi Kościerskiej na lata 2010 – 2020

„Strategia Rozwoju Społeczno – Gospodarczego Obszaru Funkcjonalnego Ziemi Kościerskiej na lata 2010 – 2020” przyjęta Uchwałą nr XXXIII/191/2017 Rady Gminy Nowa Karczma z dnia 17 maja 2017r. stanowi aktualizację „Strategii Rozwoju Społeczno – Gospodarczego Ziemi Kościerskiej na lata 2010 – 2020. Strategia zakłada realizację celów operacyjnych w trzech priorytetach, szczegółowo wskazanych w poniższej tabeli:

Schemat priorytetów i celów Strategii Rozwoju Społeczno-Gospodarczego Kościerskiego Obszaru Funkcjonalnego na lata 2010-2025		
PRIORYTET I Konkurencyjna gospodarka	PRIORYTET II Dostępność transportowa i środowisko	PRIORYTET III Kapitał ludzki oraz zintegrowane i aktywne społeczeństwo
CEL STRATEGICZNY I Poprawa konkurencyjności gospodarki lokalnej	CEL STRATEGICZNY II Poprawa dostępności transportowej i ochrona środowiska	CEL STRATEGICZNY III Wzmacnianie kompetencji, integracja lokalnej społeczności i aktywizacja mieszkańców
Cel operacyjny 1.1. Wzmacnianie potencjału turystycznego	Cel operacyjny 2.1. Rozbudowa i modernizacja infrastruktury drogowej	Cel operacyjny 3.1. Poprawa sytuacji na lokalnym rynku pracy
Cel operacyjny 1.2. Podniesienie atrakcyjności oferty inwestycyjnej	Cel operacyjny 2.2. Stworzenie spójnego systemu transportu zbiorowego	Cel operacyjny 3.2. Efektywne wykorzystywanie środków przeznaczonych na pomoc społeczną oraz prowadzenie polityki senioralnej
Cel operacyjny 1.3. Rozwój przedsiębiorczości lokalnej i wzrost poziomu innowacyjności przedsiębiorstw (w tym gospodarstw rolnych)	Cel operacyjny 2.3. Wzrost poziomu dostępu do infrastruktury technicznej	Cel operacyjny 3.3. Rozwój społeczeństwa obywatelskiego i informacyjnego oraz współpracy międzysektorowej
Cel operacyjny 1.4. Zapewnienie wysokiego poziomu wsparcia dla przedsiębiorstw (w tym gospodarstw rolnych) i wzrost poziomu kooperacji	Cel operacyjny 2.4. Poprawa efektywności energetycznej i rozwój OZE	Cel operacyjny 3.4. Wspieranie integracji społecznej i zwiększenie atrakcyjności oferty spędzania czasu wolnego dla mieszkańców

Cel operacyjny 1.5. Spójna promocja turystyczna i gospodarcza	Cel operacyjny 2.5. Zachowanie walorów przyrodniczych	Cel operacyjny 3.5. Poprawa jakości i dostępności opieki medycznej, rehabilitacyjnej i uzdrowskiej
Cel operacyjny 1.6. Rewitalizacja przestrzenna i społeczna		Cel operacyjny 3.6. Rozwój szkolnictwa zawodowego oraz szkolnictwa na szczeblu podstawowym, gimnazjalnym i ponadgimnazjalnym
		Cel operacyjny 3.7. Rozwój i upowszechnianie opieki przedszkolnej

Strategia zakłada realizację wskazanych priorytetów przez wszystkie samorządy powiatu kościerskiego. Gmina Nowa Karczma wykonując jej założenia realizowała następujące cele strategiczne:

- ✓ poprawa konkurencyjności gospodarki lokalnej;
- ✓ poprawa dostępności transportowej i ochrona środowiska, wzmacnianie kompetencji, integracja lokalnej społeczności i aktywizacja mieszkańców.

Na sesji Rady Gminy w dniu 17 maja 2017 roku w raz z powyższą strategią przyjęto dla niej trzy programy sektorowe:

- ✓ Program Sektorowy Rozwoju Turystyki i Promocji Kościerskiego Obszaru Funkcjonalnego (uchwała Nr XXXIII/192/2017);
- ✓ Program Sektorowy Energetyki Odnawialnej w tym analiza zasobów odnawialnych źródeł energii i możliwości ich wykorzystania (uchwała Nr XXXIII/193/2017);
- ✓ Program sektorowy rozwoju rynku pracy, edukacji i aktywizacji społecznej Kościerskiego Obszaru Funkcjonalnego obejmującego obszar powiatu kościerskiego (uchwała Nr XXXIII/195/2017).

Szczegółowy opis zrealizowanych zadań inwestycyjnych i społecznych realizujących zapisy powyższej strategii i programów sektorowych zawarto w dalszej części raportu.

## 2. Plan Gospodarki Niskoemisyjnej Gminy Nowa Karczma na lata 2014 – 2020

„Plan Gospodarki Niskoemisyjnej Gminy Nowa Karczma na lata 2014 – 2020” przyjęty Uchwałą Nr II/8/2014 Rady Gminy Nowa Karczma z dnia 30 grudnia 2014 r. został zmieniony Uchwałą Nr XIII/73/2015 Rady Gminy Nowa Karczma z dnia 10 listopada 2015 r. oraz Uchwałą Nr XXIX/162/2017 Rady Gminy Nowa Karczma z dnia 23 stycznia 2017 r.

Plan Gospodarki Niskoemisyjnej jest dokumentem strategicznym, który koncentruje się na podniesieniu efektywności energetycznej, zwiększeniu wykorzystania odnawialnych źródeł energii oraz redukcji emisji gazów cieplarnianych. Istotą Planu jest osiągnięcie korzyści ekonomicznych, społecznych i środowiskowych wynikających z działań zmniejszających emisje gazów cieplarnianych.

Konieczność sporządzenia Planu gospodarki niskoemisyjnej oraz przede wszystkim realizacja przedsięwzięć opisanych w Planie wynika z postanowień Ramowej konwencji Narodów Zjednoczonych w sprawie zmian klimatu (ratyfikowana przez Polskę w 1994 r.), uzupełniającego ją Protokołu z Kioto z 1997 r. oraz pakietu klimatyczno-energetycznego przyjętego przez Komisję Europejską w grudniu 2008 roku.

Ponadto potrzeba opracowania i realizacji Planu gospodarki niskoemisyjnej gminy Nowa Karczma wpisuje się w politykę energetyczną Polski i wynika z Założeń Narodowego Programu Rozwoju Gospodarki Niskoemisyjnej przyjętych przez Radę Ministrów 16 sierpnia 2011 r. Niniejszy dokument umożliwi również spełnienie obowiązków nałożonych na jednostki sektora publicznego w zakresie efektywności energetycznej, wynikające z ustawy z dnia 15 kwietnia 2011 r. o efektywności energetycznej (Dz.U. nr 94, poz. 551 z późn. zm.).

Plan Gospodarki Niskoemisyjnej Gminy Nowa Karczma to dokument określający wizję rozwoju gminy w kierunku gospodarki niskoemisyjnej, pozwalającej osiągnąć długofalowe korzyści środowiskowe, społeczne i ekonomiczne. Kluczowym elementem Planu jest wyznaczenie celów strategicznych i szczegółowych, realizujących określoną wizję gminy w zakresie zwiększenia efektywności energetycznej, zmniejszenia emisji gazów cieplarnianych oraz wdrożenia nowych technologii zgodnie z zasadą zrównoważonego rozwoju.



Głównym celem strategicznym przyjętym w Planie na rok 2020 jest:

- ✓ Redukcja emisji CO<sub>2</sub> w 2020 r. (w stosunku do przyjętego roku bazowego – 2011) na poziomie 6 056,81 MgCO<sub>2</sub>, tj. 9%;
- ✓ Redukcja zużycia energii finalnej w 2020 r. (w stosunku do przyjętego roku bazowego – 2011) na poziomie 9 747,41 MWh, tj. 5%;
- ✓ Wzrost udziału energii pochodzącej ze źródeł odnawialnych (w stosunku do przyjętego roku bazowego – 2011) o 1 806,58 MWh, tj. 1%.

Osiągnięcie celu strategicznego będzie możliwe poprzez realizację celów szczegółowych, takich jak:

- ✓ wzrost liczby ztermomodernizowanych budynków komunalnych, mieszkalnych, użyteczności publicznej;
- ✓ rozwój i poprawę jakości ciepłownictwa, przede wszystkim źródeł ciepła;
- ✓ ograniczenie „niskiej emisji” z mieszkalnictwa;
- ✓ wzrost wykorzystania OZE w obiektach publicznych i gospodarstwach domowych oraz przedsiębiorstwach i gospodarstwach rolnych;
- ✓ wzrost liczby zmodernizowanych systemów grzewczych i wprowadzonych w tym zakresie technologii wykorzystujących odnawialne źródła energii;
- ✓ rozwój sieci dróg rowerowych w granicach gminy;
- ✓ wzrost liczby zmodernizowanego oświetlenia ulicznego;
- ✓ wzrost liczby zmodernizowanego oświetlenia w budynkach użyteczności publicznej;
- ✓ kształtowanie świadomości ekologicznej mieszkańców gminy;
- ✓ ograniczenie zużycia i kosztów energii używanej przez odbiorców;
- ✓ poprawę bezpieczeństwa energetycznego i ekologicznego;
- ✓ ograniczenie emisji komunikacyjnej.

W ramach realizacji Planu Gospodarki Niskoemisyjnej w roku 2018 prowadzono następujące działania inwestycyjne:

- ✓ Budowa trasy pieszo-rowerowej w Zielonej Wsi do rzeki Leniwka;
- ✓ Rozbudowa drogi gminnej Lubań - Nowy Barkoczyn;
- ✓ Poprawa efektywności energetycznej w budynkach użyteczności publicznej w Gminie Nowa Karczma i Gminie Lipusz - budynek Ośrodka Pomocy Społecznej i remizy strażackiej w Nowej Karczmie;
- ✓ Poprawa efektywności energetycznej w budynkach użyteczności publicznej w Gminie Nowa Karczma i Gminie Lipusz - budynek Szkoły Podstawowej w Nowej Karczmie;
- ✓ Modernizacja oświetlenia w budynku Urzędu Gminy w Nowej Karczmie;
- ✓ Poprawa efektywności energetycznej w budynkach użyteczności publicznej w Gminie Nowa Karczma i Gminie Lipusz - budynek Urzędu Gminy w Nowej Karczmie.

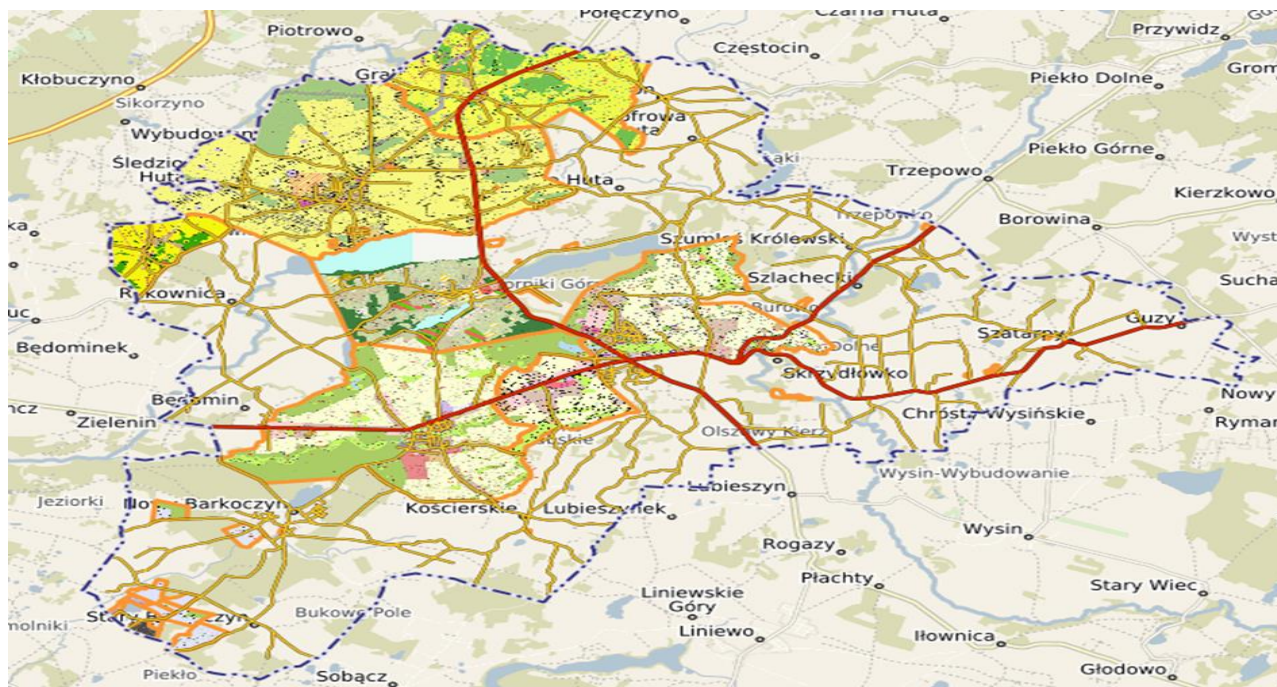
### 3. Polityka przestrzenna

Kształtowanie i prowadzenie polityki przestrzennej na terenie gminy, należy do zadań własnych gminy. Zagospodarowanie przestrzenne w gminach opiera się na dwóch podstawowych aktach planistycznych: miejscowym planie zagospodarowania przestrzennego oraz studium uwarunkowań i kierunków zagospodarowania przestrzennego.

Na terenie Gminy Nowa Karczma obowiązuje Studium uwarunkowań i kierunków zagospodarowania przestrzennego Gminy Nowa Karczma przyjęte Uchwałą Nr VIII/33/2003 z dnia 4 kwietnia 2003 r. W roku 2018 Rada Gminy Nowa Karczma stwierdziła konieczność aktualizacji studium w związku z powyższym podjęła Uchwałą Nr XLVII/278/2018 z dnia 26 czerwca 2018r. w sprawie przystąpienia do sporządzenia zmiany Studium uwarunkowań i kierunków zagospodarowania przestrzennego Gminy Nowa Karczma. Projekt studium jest w trakcie opracowania.

W Gminie Nowa Karczma obowiązuje 16 miejscowych planów zagospodarowania przestrzennego. Obowiązujące miejscowe plany zagospodarowania przestrzennego obejmują obszary o łącznej powierzchni 4462 ha, co stanowi ok. 40% ogólnej powierzchni Gminy Nowa

W 2018 roku kontynuowane były prace planistyczne związane z opracowaniem miejscowego planu zagospodarowania przestrzennego dla części obrębu geodezyjnego Stary Barkoczyn (działka nr 405/1). Przedmiotowy plan został przyjęty Uchwałą nr XLVIII/288/2018 Rady Gminy Nowa Karczma z dnia 31 lipca 2018r., wyznaczył obszar przewidziany do eksploatacji kruszyw naturalnych.



Na obszarach, na których plan miejscowy nie został uchwalony, określenie sposobów zagospodarowania i warunków zabudowy terenu następuje w drodze decyzji o warunkach zabudowy i decyzji o ustaleniu lokalizacji inwestycji celu publicznego. W roku 2018 zostało wydanych 96 decyzji o warunkach zabudowy i 8 decyzji o ustaleniu lokalizacji inwestycji celu publicznego.

W związku z obowiązującymi przepisami na bieżąco wydawane są decyzje ustalające wysokość opłaty planistycznej związane ze wzrostem wartości nieruchomości w związku z uchwaleniem miejscowego planu zagospodarowania przestrzennego i jej zbyciem oraz decyzje ustalające wysokość opłaty adiacenckiej związane z wzrostem wartości nieruchomości w związku z jej podziałem. W roku 2018 zostało wydanych 9 decyzji ustalających opłaty adiacenckie oraz 1 decyzja ustalająca opłatę planistyczną. Łącznie z tytułu wydanych decyzji do budżetu gminy w roku 2018 wpłynęło 61 363,79 zł.

#### 4. Gminny program opieki nad zabytkami Gminy Nowa Karczma na lata 2016-2019

Na terenie Gminy Nowa Karczma znajdują się 52 obiekty zabytkowe ujęte w Gminnej Ewidencji Zabytków. Spośród nich 3 obiekty zabytkowe ujęte są w Rejestrze Zabytków Województwa Pomorskiego. Zabytki ruchome wpisane do rejestru zabytków województwa pomorskiego to wyposażenie jednego z kościołów na terenie Gminy Nowa Karczma. Na terenie Gminy Nowa Karczma wydzielono 185 stanowisk archeologicznych, które wpisano do wojewódzkiej ewidencji zabytków. Przedmiotem ochrony archeologicznej są przede wszystkim stanowiska i obiekty archeologiczne wpisane do rejestru zabytków województwa pomorskiego i strefy ochrony archeologicznej (konserwatorskiej) na obszarach, na których znajdują się stanowiska archeologiczne. Najcenniejszych 18 obiektów i stanowisk archeologicznych wpisano do Rejestru Zabytków Województwa Pomorskiego.

Do najcenniejszych obiektów zabytkowych znajdujących się na terenie Gminy Nowa Karczma należy Muzeum Hymnu Narodowego w Będominie. Muzeum zostało otwarte 17 lipca 1978r. Placówka mieści się w XVIII w. dworku szlacheckim, w którym urodził się Józef Wybicki, twórca polskiego hymnu narodowego – Mazurka Dąbrowskiego. W zbiorach Muzeum Hymnu Narodowego w Będominie znajduje się kolekcja ponad 7000 obiektów ruchomych, z ponad 3000 wpisanych jest do rejestru zabytków.

Realizując zadania ustawowe określone w ustawie o ochronie zabytków i opiece nad zabytkami dla Gminy Nowa Karczma został uchwalony Program opieki nad zabytkami Gminy Nowa Karczma na lata 2016-2019. Program został przyjęty przez Radę Gminy Nowa Karczma

w dniu 28 kwietnia 2016r. uchwałą Nr XIX/111/2016. Dokument ten zawiera strategię w zakresie ochrony dziedzictwa kulturowego dla Gminy Nowa Karczma.

W celu zapewnienia wsparcia dla właścicieli lub posiadaczy zabytków Rada Gminy Nowa Karczma Uchwałą Nr XXXIII/198/2017 z dnia 17 maja 2017r. przyjęła zasady udzielania dotacji na prace konserwatorskie, restauratorskie lub roboty budowlane przy zabytkach wpisanych do rejestru zabytków. Na rok 2018 nie wpłynął żaden wniosek o udzielenie dotacji na prace konserwatorskie, restauratorskie lub roboty budowlane przy zabytkach wpisanych do rejestru.

## 5. Gminny program usuwania azbestu i wyrobów zawierających azbest na terenie Gminy Nowa Karczma na lata 2011-2032

Gmina Nowa Karczma Uchwałą nr XI/66/2011 Rady Gminy Nowa Karczma z dnia 13 października 2011r. przyjęła „Program usuwania azbestu i wyrobów zawierających azbest na terenie Gminy Nowa Karczma na lata 2011-2032”.

Gmina Nowa Karczma na bieżąco prowadzi działania, związane z realizacją programu, które mają na celu pomóc mieszkańcom gminy w usuwaniu azbestu i wyrobów zawierających azbest z ich posesji.

Wszystkie wyroby zawierające azbest oraz odpady lub miejsca ich występowania powinny być oznakowane w następujący sposób:



Oznakowanie wzorowane jest na podstawie postanowienia Unii Europejskiej - załącznik II do Dyrektywy 83/478/EWG.



## 6. Założenia do planu zaopatrzenia w ciepło, energię elektryczną i paliwa gazowe Gminy Nowa Karczma na lata 2015-2030

Aktualnie Gmina przygotowuje się do opracowania aktualizacji założeń do planu zaopatrzenia w ciepło, energię elektryczną i paliwa gazowe, który obowiązuje do 2030 roku.

Najważniejszymi elementami polityki energetycznej realizowanymi na szczeblu regionalnym i lokalnym są:

- ✓ **dążenie do oszczędności paliw i energii w sektorze publicznym poprzez realizację działań określonych w Krajowym Planie Działań na rzecz efektywności energetycznej;**

Gmina Nowa Karczma zrealizowała kompleksową termomodernizację obiektów użyteczności publicznej wraz z wymianą wyposażenia tych obiektów na energooszczędne zrealizowany w 2018 projekt dotyczył budynków Ochotniczej Straży Pożarnej i Ośrodka Pomocy Społecznej, Urzędu Gminy oraz Szkoły Podstawowej w Nowej Karczmie. Gmina zachęca i wspiera również przedsięwzięcia termomodernizacyjne podejmowane przez użytkowników indywidualnych, w tym także indywidualne inicjatywy właścicieli budynków i lokali mających na celu przejście na wykorzystywanie w celach grzewczych ekologicznych rodzajów paliw.

- ✓ **maksymalizacja wykorzystania istniejącego lokalnie potencjału energetyki odnawialnej, zarówno do produkcji energii elektrycznej, ciepła, chłodu, produkcji skojarzonej, jak również do wytwarzania biopaliw ciekłych i biogazu;**

Na terenie Gminy Nowa Karczma w szerokim zakresie wykorzystywana jest biomasa, głównie drewno – ok. 35% zapotrzebowania na ciepło w gminie pokrywane jest z wykorzystaniem biomasy jako paliwa. Jednocześnie Gmina Nowa Karczma czynnie promuje i popiera przedsięwzięcia mające na celu likwidację małych lokalnych kotłowni oraz indywidualnych źródeł węglowych i ich przebudowę pod kątem wykorzystywania paliwa ekologicznego, w tym przede wszystkim paliw odnawialnych, np. biomasy. Maksymalizacja wykorzystania istniejącego lokalnie potencjału energetyki odnawialnej odzwierciedlona jest także w sferze działań planistycznych - wydawane decyzje o warunkach zabudowy i zagospodarowania terenu uwzględniają proekologiczną i energooszczędną politykę państwa i gminy dla nowoprojektowanych obiektów (np. użytkowanie niskoemisyjnych źródeł energii, stosowanie energooszczędnych technologii w budownictwie) oraz wprowadzanie do dokumentów

planistycznych zapisów umożliwiających budowę instalacji wykorzystujących odnawialne źródła energii – np. tereny pod elektrownie wiatrowe czy biogazownie w Lubaniu oraz Grabowie Kościerskim. Gmina Nowa Karczma docenia rolę i wagę odnawialnych źródeł energii, których efektywne wykorzystanie pozwala na zwiększenie stopnia dywersyfikacji źródeł dostaw energii oraz stworzenie warunków do rozwoju energetyki rozproszonej opartej na lokalnie dostępnych surowcach.

- ✓ **zwiększenie wykorzystania technologii wysokosprawnego wytwarzania ciepła i energii elektrycznej w układach skojarzonych, jako korzystnej alternatywy dla zasilania systemów ciepłowniczych i dużych obiektów w energię oraz rozwój scentralizowanych lokalnie systemów ciepłowniczych, który umożliwia osiągnięcie poprawy efektywności i parametrów ekologicznych procesu zaopatrzenia w ciepło oraz podniesienia lokalnego poziomu bezpieczeństwa energetycznego**

Ze względu na typowo wiejski charakter Gminy Nowa Karczma, w tym duże rozproszenie budownictwa, obecnie na terenie gminy nie ma systemów ciepłowniczych poza niewielkimi osiedlami w Grabowie Kościerskim i Lubaniu.

- ✓ **modernizacja i dostosowanie do aktualnych potrzeb odbiorców sieci dystrybucji energii elektrycznej, ze szczególnym uwzględnieniem modernizacji sieci wiejskich i sieci zasilających tereny charakteryzujące się niskim poborem energii;**

Inwestycje związane z rozbudową systemu elektroenergetycznego na terenie gminy są przedmiotem planów przedsiębiorstw energetycznych operujących na jej terenie.

- ✓ **rozbudowa sieci dystrybucyjnej gazu ziemnego na terenach słabo zgazyfikowanych, w szczególności terenach północno-wschodniej Polski;**

Gmina Nowa Karczma jest zainteresowana rozbudową sieci dystrybucyjnej gazu ziemnego na swoim terenie, również mieszkańcy gminy wskazują na możliwość podłączenia swoich nieruchomości. Po kilkuletnich staraniach w roku 2018 Gmina Nowa Karczma została przewidziana w zamierzeniach inwestycyjnych dystrybutora - Polskiej Spółki Gazownictwa Sp. z o.o. i aktualnie trwają prace projektowe dotyczące rozbudowy sieci gazowej dla miejscowości Nowa Karczma, Zielona Wieś i Lubań.

- ✓ **wspieranie realizacji w obszarze gmin inwestycji infrastrukturalnych o strategicznym znaczeniu dla bezpieczeństwa energetycznego i rozwoju kraju, w tym przede wszystkim budowy sieci przesyłowych (elektroenergetycznych, gazowniczych, ropy naftowej i paliw płynnych), infrastruktury magazynowej, kopalni surowców energetycznych oraz dużych elektrowni systemowych.**

Gmina Nowa Karczma aktywnie wspierała budowę dwutorowej linii energetycznej 400 kV Gdańsk Przyjaźń - Żydowo Kierzkowo. Inwestorem przedsięwzięcia są Polskie Sieci Elektroenergetyczne.

## 7. Program ochrony środowiska

Gmina Nowa Karczma posiada Program Ochrony Środowiska wraz z jego aktualizacjami, które są sporządzane co 4 lata – ostatnia aktualizacja Programu ochrony środowiska dla Gminy Nowa Karczma na lata 2016-2019 z perspektywą na lata 2020-2023 została przyjęta Uchwałą Nr XXVII/155/2016 Rady Gminy Nowa Karczma z dnia 20 grudnia 2016r. Podstawowym celem sporządzenia i uchwalenia POŚ jest realizacja przez jednostki samorządu terytorialnego polityki ochrony środowiska zbieżnej z założeniami najważniejszych dokumentów strategicznych i programowych. Program ochrony środowiska stanowi podstawę funkcjonowania systemu zarządzania środowiskiem spajającą wszystkie działania i dokumenty dotyczące ochrony środowiska i przyrody w Gminie Nowa Karczma. Najważniejsze jego elementy dotyczą:

### 1) Powietrza

Główne kierunki działań w obszarze redukcji emisji zanieczyszczeń do powietrza to:

- ✓ ograniczenie emisji komunalno-bytowej poprzez wymianę systemów grzewczych opartych na paliwie stałym na ogrzewanie gazowe, elektryczne, olejowe, OZE;
- ✓ instalowanie odnawialnych źródeł energii (kolektorów słonecznych i paneli fotowoltaicznych, pomp ciepła, mikro- lub piko-wiatraków, np. wiatraków o pionowej osi obrotu do montowania na budynkach);
- ✓ termomodernizacja budynków użyteczności publicznej, mieszkalnictwa zbiorowego i indywidualnego;
- ✓ sporządzenie i realizacja programu gospodarki niskoemisyjnej;

- ✓ zapisy w planach zagospodarowania przestrzennego dotyczące ograniczania emisji komunalno-bytowej oraz zapewniające utrzymanie zabudowy umożliwiającej swobodną cyrkulację powietrza;
- ✓ stosowanie zasad „zielonych zamówień publicznych” uwzględniających ochronę powietrza;
- ✓ edukacja ekologiczna mieszkańców – kampanie uświadamiające zagrożenia dla zdrowia jakie niesie ze sobą spalanie paliw stałych i odpadów w paleniskach domowych; kampanie na temat oszczędzania energii, odnawialnych źródeł energii oraz budownictwa energooszczędnego;
- ✓ ograniczanie indywidualnego ruchu samochodowego - promocja ruchu rowerowego i budowa ścieżek rowerowych; promocja transportu zbiorowego;
- ✓ dbałość o tereny zielone oraz wykonywanie nowych nasadzeń.

Od roku 2014 Wojewódzki Inspektorat Ochrony Środowiska prowadzi monitoring jakości powietrza na terenie Gminy Nowa Karczma w miejscowości Liniewko Kościerskie. Wyniki oceny jakości powietrza dostępne są na stronie internetowej WIOŚ.



*Źródło: [www.gdansk.wios.gov.pl](http://www.gdansk.wios.gov.pl)*

W roku 2018 Referat Planowania Przestrzennego, Gospodarki Komunalnej i Ochrony Środowiska przyjął oraz zakończył protokołem z oględzin 52 szt. zgłoszeń dotyczących zamiaru usunięcia drzew od osób fizycznych. W roku 2018 zakończono 17 postępowań dotyczących usunięcia drzew z terenów gminnych i dróg. Wystawiono 15 faktur za pozyskanie drewna z terenów stanowiących własność Gminy Nowa Karczma na łączną kwotę 6 168,80 zł. Dodatkowo wnioskowano o nieodpłatne przekazywanie drewna pozyskanego z wyrębu drzew przydrożnych w ciągu dróg wojewódzkich na potrzeby rodzin znajdujących się w trudnej sytuacji materialnej (współpraca z Ośrodkiem Pomocy Społecznej). W roku 2018 referat wszczął oraz zakończył decyzją 6 postępowań z zakresu usuwania drzew z terenów dróg powiatowych oraz wojewódzkich. Tylko połowa z nich otrzymała decyzję zezwalającą na usunięcie drzew.

W roku 2018 Referat Planowania Przestrzennego, Gospodarki Komunalnej i Ochrony Środowiska zakupił i posadził 341 szt. drzew na drogach lub gruntach gminnych zgodnie z wydanymi decyzjami Starosty Kościerskiego.

## **2) Odpadów komunalnych**

Gmina Nowa Karczma należy do Regionu Południowego Gospodarki Odpadami Województwa Pomorskiego, w którym Regionalną Instalacją Przetwarzania Odpadów Komunalnych jest Zakład Utylizacji Odpadów Komunalnych „Stary Las” Sp. z o.o. Zajmuje się on przyjmowaniem i przetwarzaniem odpadów komunalnych z 13 gmin z powiatu starogardzkiego, 6 gmin z powiatu kościerskiego oraz 1 gmina z powiatu gdańskiego. Region południowy liczy blisko 200 tys. mieszkańców.

Ponadto Gmina przystąpiła do Związku Gmin Wierzyca, który przejął obowiązki organizowania, odbierania i zagospodarowania odpadów komunalnych od wszystkich właścicieli nieruchomości zlokalizowanych na obszarze gmin Związku. Zarówno z nieruchomości, na których zamieszkują mieszkańcy, jak i z nieruchomości, na których nie zamieszkują mieszkańcy (przedsiębiorstwa, budynki letniskowe, instytucje publiczne, itp.). W roku 2018 do Związku przynależało 11 gmin.





*Źródło: Związek Gmin Wierzyca*

W trakcie 2018 roku zmieniono zasady gospodarowania odpadami komunalnymi na terenie gmin uczestników Związku, polegające na wdrożeniu segregacji odpadów komunalnych na pięć frakcji tj.: papier, szkło, metale i tworzywa sztuczne, bio i resztkowe.

W wyniku rozstrzygnięcia przetargu nieograniczonego podpisano nową umowę na odbiór, transport i zagospodarowanie odpadów komunalnych z nieruchomości położonych na obszarze gminy Nowa Karczma na okres od 01.10.2018 roku do 30.09.2020 roku z SUEZ Północ Sp. z o.o.

Ilość odebranych odpadów komunalnych na terenie Związku Gmin Wierzyca w roku 2018 w porównaniu z rokiem 2017:

	2017	2018
Gmina	Ilość odpadów [Mg]	Ilość odpadów [Mg]
Przywidz	1 447,86	1 395,23
Nowa Karczma	1 701,86	1 637,48
M. Kościerzyna	8 126,61	7 822,26
Kościerzyna	4 914,81	4 776,94
Stara Kiszewa	1 738,56	1 718,08
Lubichowo	2 283,54	2 260,76
Starogard	5 483,27	5 181,23
Bobowo	911,12	847,70
Skórcz	1 123,32	1 044,76
Smętowo Gr.	1 410,28	1 381,60
M. Skórcz	1 281,40	1 218,60
Razem	30 422,63	29 284,64

*Źródło: Związek Gmin Wierzyca*

### 3) Wodociągów i kanalizacji

Gmina Nowa Karczma samodzielnie wykonuje zadania własne gminy w zakresie zbiorowego zaopatrzenia w wodę i zbiorowego odprowadzania ścieków. W roku 2018 Gmina inwestowała w rozwój i modernizację sieci oraz obiektów wod-kan (ujęcia wody, oczyszczalnie ścieków, tłocznie) celem objęcia możliwością korzystania z usług jak największej liczby mieszkańców gminy oraz osób przebywających na terenie gminy czasowo w celach rekreacyjnych.

Na dzień 31.12.2018r. infrastruktura wod-kan przedstawia się następująco:

- ✓ długość czynnej sieci wodociągowej (bez przyłączy): 157,5 km;
- ✓ czynne przyłącza wodociągowe: 1943 szt.;
- ✓ długość czynnej sieci kanalizacyjnej (bez przyłączy): 50,8 km;
- ✓ 23 szt. tłoczni ścieków o zróżnicowanej przepustowości i wielkości;
- ✓ czynne przyłącza kanalizacyjne: 867 szt.

Na terenie gminy eksploatowane są cztery ujęcia wody w miejscowościach:

- Liniewko Kościerskie;
- Grabowo Kościerskie;
- Nowa Karczma;
- Szatarpy.



*Ujęcie wody w Nowej Karczmie*



*Wyposażenie stacji uzdatniania wody*

Systematycznie prowadzone są badania z zakres jakości wody z urządzeń wodociągowych w poszczególnych miejscowościach oraz badania ścieków oczyszczonych i surowych z oczyszczalni ścieków w Lubaniu i Rekownicy, a także badania wód powierzchniowych z rzeki Leniwka. Ponadto prowadzony jest monitoring wewnętrzny sieci wodociągowych w poszczególnych miejscach na sieciach wodociągowych.

W roku 2018 Gmina dostarczyła odbiorcom wodę w ilości 244,2 tys. m<sup>3</sup>.

Na terenie Gminy Nowa Karczma funkcjonują dwie gminne oczyszczalnie ścieków: w Lubaniu oraz w Rekownicy. Parametry obydwu oczyszczalni przedstawiono w poniższej tabeli.

**Tabela 21 Oczyszczalnie ścieków na terenie Gminy Nowa Karczma**

Lp.	Lokalizacja	Przepustowość [m <sup>3</sup> /d]	Odbiornik oczyszczonych ścieków
1	Oczyszczalnia ścieków w LUBANIU	305	Rzeka Leniwka
2	Oczyszczalnia ścieków w REKOWNICY	352	Rzeka Wierzyca





*Oczyszczalnia ścieków w Rekownicy*



*Oczyszczalnia ścieków w Rekownicy*

Gmina odebrała i oczyściła ścieki w ilości łącznie 129 tys. m<sup>3</sup>.

Prowadzone są na bieżąco karty przekazania odpadów tj. zawartość piaskowników, skratek oraz osadu pochodzącego z oczyszczalni ścieków oraz prowadzone są karty ewidencji odpadów. Prowadzone są karty ewidencji komunalnych osadów ściekowych zgodnie z uzyskanymi

badaniami analiz prób gruntów przed zastosowaniem osadu na powierzchnię działki. Wszystkie dokumenty prowadzone są zgodnie z „Projektem technologicznym rolniczego zagospodarowania osadu z oczyszczalni ścieków w Rekownicy i w Lubaniu”.

#### 4) Gleb

Gleby Gminy Nowa Karczma wytworzone zostały z utworów zwałowych przeważnie dennomorenowych. Typologicznie gleby gruntów ornych to gleby brunatne wytworzone z utworów zwałowych zwięźlejszych. Gleby te zaliczone zostały do podtypu gleb brunatnych kwaśnych. Charakteryzują się one silnym zakwaszeniem górnych warstw profilu glebowego, które maleją wraz z głębokością. Natomiast gleby wytworzone z piasków fluwioglacjalnych, jak również zwałowych zaliczone zostały do podtypu gleb brunatnych wyługowanych z uwagi na zwiększające się zakwaszenie w głąb profilu glebowego. Niewielki procent w obrębie gruntów ornych występuje w typie pseudobielic. W klasyfikacji bonitacyjnej zaliczono je głównie do klas V, IVb, a najlepsze do klasy IVa. Gleby użytków zielonych wskazują większe zróżnicowanie typologiczne, obrzeże cieków i obniżenie terenu o utrudnionym odpływie zajmują mursze na torfie, gleby murszaste, mułowo-torfowe i torfy. Na podstawie podobieństwa właściwości fizykochemicznych gleb pod względem możliwości rolniczego użytkowania, gleby Gminy Nowa Karczma zaliczono do gleb żytnich dobrych i żytnich słabych oraz gleb naj słabszych – żytnich bardzo słabych. Gleby żytne bardzo dobre stanowią ok. 20 % powierzchni gruntów ornych i są to najlepsze gleby występujące w obrębie Gminy. Najliczniej gleby te występują we wsiach: Skrzydłowo, Szatarpy, Szpon oraz Liniewko Kościerskie. Większość gleb w Gminie to gleby żytne dobre i żytne słabe, które zajmują ponad 70 % powierzchni gruntów ornych. Gleby te są przeważnie lekkie do uprawy, głęboko spiaszczone w profilu glebowym.

W roku 2018 ze względu na wystąpienie suszy powołana została komisja ds. szacowania szkód w gospodarstwach rolnych i działach produkcji rolnej, która przygotowała i opracowała 336 szt. protokołów z zakresu oszacowania zakresu i wysokości szkód w tych gospodarstwach.

Pomoc publiczna w 2018 roku w rolnictwie z tytułu zwrotu podatku akcyzowego zawartego w cenie oleju napędowego wykorzystywanego do produkcji rolnej dla producentów rolnych posiadających gospodarstwo rolne na terenie Gminy Nowa Karczma realizowana jest na podstawie ustawy z dnia 10 marca 2006 r. o zwrocie podatku akcyzowego zawartego w cenie



oleju napędowego wykorzystywanego do produkcji rolnej (tj. Dz. U. z 2015 r. poz. 1340 z póź. zm.). W 2018 roku udzielono pomocy na 467 wniosków na łączną kwotę 468.141,48 zł.

## **5) Obszarów chronionych**

Na terenie Gminy Nowa Karczma znajduje się 6 obszarów Natura 2000:

- ✓ Lubieszyn PLH220074 – 339,54 ha;
- ✓ Wielki Klincz PLH220083 – 41,77 ha;
- ✓ Dolina Środkowej Wietcisy PLH220009 – 314,17 ha;
- ✓ Szumleś PLH220086 – 971,04 ha;
- ✓ Piotrowo PLH220091 – 163,97 ha;
- ✓ Dąbrówka PLH220088 – 42,95 ha.

Obszary Natura 2000 zajmują 1 873,44 ha, co stanowi ok. 16,5 % całej powierzchni gminy.

Na terenie Gminy Nowa Karczma znajdują się też Obszary Chronionego Krajobrazu:

- ✓ Przywidzki Obszar Chronionego Krajobrazu o powierzchni 1267,40 ha;
- ✓ Obszar Chronionego Krajobrazu Doliny Wietcisy o powierzchni 460,2 ha.

Ponadto północna część gminy należy do Kaszubskiego Parku Krajobrazowego wraz z jego otuliną.

Na naszym terenie znajduje się 9 pomników przyrody (Grabowo Kościerskie – 3 szt., Nowy Barkoczyn – 2 szt., Grabówko – 1 szt., Będomin – 2 szt., Śledziowa Huta – 1 szt.) oraz 1 użytek ekologiczny „Barkoczyn” o powierzchni 6,38 ha w miejscowości Stary Barkoczyn.

Referat właściwy ds. środowiska na bieżąco prowadzi postępowania dotyczące wydania decyzji o środowiskowych uwarunkowaniach oraz postępowania dotyczące przedsięwzięć mogących znacząco oddziaływać na środowisko jak i na obszary NATURA 2000.

## 8. Program opieki nad zwierzętami bezdomnymi oraz zapobiegania bezdomności zwierząt na obszarze Gminy Nowa Karczma na rok 2018

Rada Gminy przyjęła Program opieki nad zwierzętami bezdomnymi oraz zapobiegania bezdomności zwierząt na obszarze Gminy Nowa Karczma na rok 2018 Uchwałą Rady Gminy Nowa Karczma Nr XLIII/257/2018 z dnia 14 marca 2018r.

Celami Programu są:

- ✓ zapewnienie opieki nad zwierzętami bezdomnymi;
- ✓ zapobieganie bezdomności zwierząt.

W celu realizacji programu gmina współpracowała z:

- ✓ Powiatowym Lekarzem Weterynarii w Kościerzynie;
- ✓ organizacjami społecznymi, których statutowym celem działania jest ochrona zwierząt;
- ✓ Policją;
- ✓ kołami łowieckimi dzierżawiących tereny położone na obszarze Gminy Nowa Karczma;
- ✓ Nadleśnictwami na obszarze Gminy Nowa Karczma.

Zapewnienie bezdomnym zwierzętom domowym miejsca w schronisku dla zwierząt Gmina realizuje poprzez umieszczanie bezdomnych zwierząt domowych w schroniskach na podstawie umów podpisanych przez Gminę z podmiotami prowadzącymi tego rodzaju działalność. W roku 2018 umowę realizowało Centrum Pomocy Zwierząt Schronisko Kościerzyna, ul. Przemysłowa 43, 83-400 Kościerzyna.

## 9. Strategia rozwiązywania problemów społecznych Gminy Nowa Karczma na lata 2014-2020

Strategia rozwiązywania problemów społecznych Gminy nowa Karczma na lata 2014-2020 została przyjęta uchwałą Nr XLIII/276/2014 Rady Gminy Nowa Karczma z dnia 16 września 2014 r. Strategia to dokument przedstawiający koncepcję działań zmierzających do racjonalizacji lokalnej polityki społecznej, szczególnie w aspekcie rozpoznawania zagrożeń społecznych, ich profilaktyki i minimalizowania negatywnych skutków występujących problemów społecznych. Strategia stanowi podstawę do realizacji stosunkowo trwałych wzorów interwencji społecznych w obliczu zagrożeń dla prawidłowego funkcjonowania lokalnej społeczności. Celem głównym Strategii jest wzmocnienie i wykorzystanie gospodarczych, społecznych i instytucjonalnych potencjałów zapewniających szybszy i zrównoważony rozwój kraju oraz poprawę jakości życia ludności.

Misją w realizacji Strategii Rozwiązywania Problemów Społecznych na lata 2014-2020 jest skuteczne aktywizowanie mieszkańców gminy zagrożonych lub dotkniętych marginalizacją i wykluczeniem społecznym, wzmacnianie rodzin oraz dążenie do integracji społecznej. Jej wypełnienie wymaga wdrożenia wyznaczonych celów strategicznych:

- ✓ przeciwdziałanie marginalizacji i wykluczeniu społecznemu mieszkańców gminy;
- ✓ wspieranie rodzin, zapewnienie dzieciom i młodzieży warunków do rozwoju oraz podnoszenie poziomu bezpieczeństwa zdrowotnego i publicznego w gminie;
- ✓ wzmacnianie lokalnych służb społecznych oraz rozwijanie społeczeństwa obywatelskiego.

Realizację celów powyższej strategii zawarto w kolejnych rozdziałach raportu opisujących szczegółowe programy działania.

## 10. Gminny Program Wspierania Rodziny w Gminie Nowa Karczma na lata 2016-2018

Gminny program wspierania rodziny w Gminie Nowa Karczma na lata 2016-2018 został przyjęty Uchwałą Nr XIII/72/2015 Rady Gminy Nowa Karczma z dnia 10 listopada 2015 r.

Podstawowym zadaniem wyżej wymienionego programu jest stałe rozpoznawanie rodzin przeżywających trudności oraz diagnozowanie przyczyn występowania tych problemów. Rodziny te diagnozowano w oparciu o wywiad rodzinny i informacje środowiskowe. Do rodzin z najbardziej złożonymi sytuacjami w zakresie wydolności wychowawczo opiekuńczej kierowano asystentów rodziny. Praca asystenta rodziny ma przeciwdziałać zbyt szybkiemu kierowaniu dziecka do pieczy zastępczej. W tym celu OPS zatrudnia 2 asystentów rodziny na umowę o pracę w systemie zadaniowego czasu pracy (jeden asystent przez cały 2018 r. przebywał na urlopie macierzyńskim i rodzicielskim). Koszt zatrudnienia asystentów w 2018 r. wyniósł 42.299 zł z czego 12.595 zł gmina otrzymała w ramach dotacji. W minionym roku opieką asystenta było objętych 15 rodzin. W tych rodzinach przebywało 46 dzieci. Jednym z zadań asystenta jest systematyczne podnoszenie swoich kwalifikacji w zakresie pracy z dziećmi lub rodziną. Asystent brał udział w 3 szkoleniach, a mianowicie:

- ✓ rodzina a uzależnienia;
- ✓ procedura działań podejmowanych przez asystenta rodziny;
- ✓ szkolenie z cyklu „Dla rodziny” – „Akademia zarządzania”.

Do zadań asystenta rodziny należy m.in. :

- ✓ udzielanie pomocy rodzinom w poprawie ich sytuacji życiowej;
- ✓ pomoc w rozwiązywaniu problemów socjalnych rodziny i w opiece nad dziećmi;
- ✓ pomoc w poszukiwaniu, podejmowaniu i utrzymaniu pracy zarobkowej;
- ✓ podejmowanie działań interdyscyplinarnych i zaradczych w sytuacjach zagrożenia bezpieczeństwa dzieci i rodzin;

- ✓ współpraca ze szkołą, sądem i innymi podmiotami zajmującymi się działaniami na rzecz dziecka i rodziny.

Inną formą wsparcia dla rodzin niewydolnych wychowawczo wg ustawodawcy jest prowadzenie przez gminę placówek wsparcia dziennego. Gmina nie posiada żadnej tego typu placówki. Istnieją dwa kluby środowiskowe w Lubaniu i Grabowie Kościerskim, które są finansowane ze środków pochodzących z opłat za koncesję na sprzedaż alkoholu. Na ich utrzymanie w minionym roku przeznaczono 43.837 zł. Do klubów tych uczęszcza ponad 30 dzieci. Kluby działały przez 2 dni w tygodniu po 3 godziny. Ponadto w 2018 r. opłacano codzienną 3 godziną działalność świetlicy przy Szkole Podstawowej w Nowej Karczmie. Dzieci uczęszczający do klubów mogli korzystać z wyżywienia.

Na terenie Gminy Nowa Karczma żadna rodzina nie podjęła się wsparcia rodzin z problemami opiekuńczo - wychowawczymi. Wspieranie rodzin w naszej Gminie to przede wszystkim działania pracowników OPS tj. pracowników socjalnych i asystentów. Kuratorzy sądowi u 10 rodzin z terenu gminy sprawują nadzory w sprawach opiekuńczych. Wszystkie te działania mają pomóc w wypełnianiu podstawowej funkcji opiekuńczo – wychowawczej aby nie dopuścić do umieszczenia dzieci poza rodziną.

W minionym roku nie było nowych umieszczeń dzieci w pieczy zastępczej. W 2018 r. ponosiliśmy koszty związane z umieszczeniem dzieci w pieczy zastępczej z lat poprzednich. Opłaciliśmy pobyt w rodzinach zastępczych 4 dzieci, która wynosiła 50% wszystkich kosztów związanych z utrzymaniem dzieci i wyniosła 17.056 zł. Na koniec 2018 r. w pieczy zastępczej przebywało już tylko 2 dzieci, gdyż jedno dziecko zostało adoptowane, natomiast drugie po ukończeniu szkoły średniej wróciło do rodziny.

Ważnym elementem wsparcia rodzin jest objęcie ich programem dożywiania zapewniającym dzieciom i młodzieży a także dorosłym pomocy w zakupie gorącego posiłku lub zasiłku z przeznaczeniem na zakup żywności. Gmina występowała z wnioskiem do Wojewody Pomorskiego o przyznanie dotacji celowej na dożywianie dzieci w szkole otrzymując dotację w wysokości 94.000 zł. Kwota ta pokryła 59,90% całości kosztów dożywiania. W ramach Programu udzieliliśmy pomocy w zakresie dożywiania w formie posiłków w szkołach podstawowych, w klasach gimnazjalnych, szkołach ponadgimnazjalnych, przedszkolach oraz



pomocy w formie świadczeń pieniężnych na zakup żywności. Cały koszt realizacji Programu wyniósł 156.922 zł. Udział środków własnych to kwota 62.522 zł. W ramach Programu z posiłków w szkołach skorzystało 227 dzieci ze 104 rodzin na łączną kwotę 137.634 zł. Ponadto 23 dzieci skorzystało z pomocy w formie posiłku nie wymagającego przeprowadzenia wywiadu środowiskowego (na wniosek dyrektora szkoły). Koszty tej formy pomocy wyniosły 12.848 zł. Z pomocy na dożywianie w formie zasiłków celowych na zakup żywności skorzystało 12 rodzin na kwotę 6.440 zł.

Ogółem z pomocy społecznej w 2018 roku skorzystało 249 rodzin, w tym 29 wyłącznie z pracy socjalnej. Rodziny objęte pomocą liczyły łącznie 794 osób. Stanowią one ponad 11 % ogółu mieszkańców gminy. Liczba korzystających z pomocy w porównaniu do 2017 r. nieznacznie się zmniejszyła.

Gmina zapewniała pomoc materialną i rzeczową w ramach świadczeń z pomocy społecznej. Z różnego rodzaju form pomocy skorzystały 124 rodziny z dziećmi. W rodzinach tych przebywały 564 osoby ( 19 rodzin z 1 dzieckiem, 44 rodziny z 2 dziećmi, 34 rodzinny z 3 dzieci, 16 rodzin z 4 dzieci, 5 rodzin z 5 dzieci, 5 rodzin z 6 dzieci, 1 rodzina z 7 dzieci). Najczęstszą formą pomocy były zasiłki celowe przyznawane na określony cel (żywność, obuwie, opał) oraz bezpłatne posiłki wydawane w szkołach. Dodatkowo 11 rodzin z dziećmi otrzymało różnego rodzaju pomoc we wzmacnianiu lub odzyskiwaniu zdolności do prawidłowego funkcjonowania w społeczeństwie.

W 2018 r. z stypendiów szkolnych o charakterze socjalnym od I do VI skorzystało 220 uczniów, a od IX do XII – 197 uczniów, ponadto 2 uczniów skorzystało z zasiłków szkolnych. Łącznie na ten cel wydano 101.635 zł.

W minionym roku w ramach świadczeń rodzinnych wypłacono:

- ✓ zasiłki rodzinne wraz z dodatkami (575 rodzin) – 2.176.852 zł;
- ✓ jednorazowa zapomoga z tyt. urodzenia dziecka (64 dzieci) – 64.000 zł;
- ✓ świadczenie rodzicielskie (52 osoby) – 270.205 zł;
- ✓ świadczenie wychowawcze 500+ (1428 dzieci) – 7.673.819 zł;

- ✓ Program „Dobry Start” 300+ (1194 dzieci) – 358.200 zł;
- ✓ świadczenie z ustawy „Za życiem” (1 osoba) – 4.000 zł;
- ✓ świadczenia z funduszu alimentacyjnego (60 dzieci) - 288.750 zł.

Program Karta Dużej Rodziny skierowany jest do członków rodzin wielodzietnych. Polega on na przyznawaniu uprawnień do korzystniejszego dostępu do towarów, usług lub innych form działalności. W 2018 roku kartę wydano 96 nowym osobom. Od początku realizacji tego zadania tj. od czerwca 2014 r. z kart skorzystało 1.108 osób.

Rodziny i osoby, których dochód nie przekroczył 200% kryterium dochodowego o którym mowa w ustawie o pomocy społecznej (tj. 1.402 zł w przypadku osoby samotnej i 1.056 zł na 1 osobę w rodzinie) mogły skorzystać z żywności w ramach Programu Operacyjnego Pomoc Żywnościowa 2014 – 2020. Rozdzielono blisko 26 ton żywności, której wartość wynosiła 100.820 zł. Z pomocy tej skorzystały 153 rodziny z dziećmi.

## 11. Gminny Program rozwiązywania problemów alkoholowych i przeciwdziałania narkomanii

Celami, które zostały założone do wykonania w gminnym programie profilaktyki i przeciwdziałaniu alkoholizmowi i przeciwdziałania narkomanii w 2018 roku były:

- ✓ wzmocnienie roli szkół poprzez działania zapobiegające uzależnieniom;
- ✓ udzielanie rodzinom w których występują problemy alkoholowe pomocy psychospołecznej, prawnej a w szczególności ochrony przed przemocą w rodzinie;
- ✓ dostarczenie wiedzy mieszkańcom gminy o szkodliwości i skutkach nadużywania alkoholu i używania innych substancji psychoaktywnych;
- ✓ prowadzenie profilaktycznej działalności informacyjnej i edukacyjnej w szczególności dla dzieci i młodzieży;
- ✓ działalność Gminnej Komisji Rozwiązywania Problemów Alkoholowych w Nowej Karczmie.

Gminny Program Profilaktyki i Rozwiązywania Problemów Alkoholowych oraz Przeciwdziałania Narkomanii na rok 2018 był realizowany na podstawie Uchwały Nr XLI/241/2017 Rady Gminy Nowa Karczma z dnia 28 grudnia 2017 r. Program realizowany był przy współpracy z jednostkami gminnymi tj. przede wszystkim szkołami i Gminnym Ośrodkiem Kultury Sportu i Rekreacji w Nowej Karczmie.

W 2018 roku odbyło się 6 spotkań członków Komisji. Gminna Komisja Rozwiązywania Problemów Alkoholowych w 2018 roku podjęła szereg działań związanych z profilaktyką i rozwiązywaniem problemów alkoholowych na rzecz osób uzależnionych i ich rodzin. Osoby uzależnione i współuzależnione były zapraszane na Komisję w celu przeprowadzenia rozmów informacyjno-motywujących do podjęcia leczenia odwykowego. Podejmowane były działania, ze szczególnym uwzględnieniem dzieci i młodzieży.

Gmina Komisja Rozwiązywania Problemów Alkoholowych w 2018 roku przeprowadziła rozmowy z 7 osobami nadużywającymi alkoholu oraz z 8 osobami współuzależnionymi. W trzech przypadkach osoby nadużywające alkoholu nie zgłosiły się na wezwania GKRPA. W trzech przypadkach Komisja wystosowała wnioski do Sądu o nałożenie obowiązku przymusowego leczenia. W minionym roku na realizację Gminnego Programu Przeciwdziałania Alkoholizmowi wydano 78.794 zł. Najwięcej środków (43.837 zł) przeznaczono na działalność dwóch Klubów Środowiskowych w Grabowie i Lubaniu oraz świetlicę przy Szkole Podstawowej w Nowej Karczmie.

Następna pozycja w wydatkach to dofinansowanie programów profilaktycznych realizowanych przez szkoły i inne instytucje (22.764 zł). Pozostałe środki zostały wydane na: opłacenie biegłych sądowych, opłaty sądowe, wynagrodzenia dla członków GKRPA .

Na opłacenie 8 opinii wydanych przez biegłych w przedmiocie stwierdzenia uzależnienia od alkoholu i wskazania rodzaju zakładu leczniczego, wydano kwotę 2.360 zł. Opłata za złożone do Sądu wnioski wyniosła 120 zł. Wynagrodzenia członków GKRPA za 2018 r. wyniosły 3.178 zł.

W minionym roku Komisja opiniowała 2 nowe wnioski o wydanie zezwolenia na sprzedaż lub podawanie napojów alkoholowych, pod względem zgodności lokalizacji punktu sprzedaży z uchwałami Rady Gminy Nowa Karczma. Łączna liczbę zezwoleń podano w poniższej tabeli.

Liczba zezwoleń na sprzedaż napojów alkoholowych przeznaczonych do spożycia poza miejscem sprzedaży	Liczba zezwoleń na sprzedaż napojów alkoholowych przeznaczonych do spożycia w miejscu sprzedaży	Wartość wpływów z tytułu zezwoleń na sprzedaż alkoholu w 2018 r. na terenie gminy	Wartość alkoholu sprzedanego w 2018r. na terenie gminy	Liczba jednorazowych zezwoleń na sprzedaż napojów alkoholowych w 2018r.
47	10	109 380,89 zł	5 430 313,81 zł	13

Na zwalczanie narkomanii w 2018 r. wydano 6.690 zł. Kwota ta w całości została wydana na działania edukacyjne adresowane do młodzieży szkolnej na temat zagrożeń wynikających z używania różnego rodzaju środków odurzających.

## 12. Gminny Program Przeciwdziałania Przemocy w Rodzinie oraz Ochrony Ofiar Przemocy w Rodzinie dla Gminy Nowa Karczma na lata 2017-2019

Zadania z zakresu przeciwdziałania przemocy w rodzinie przede wszystkim są realizowane przez gminny zespół interdyscyplinarny. Gminny Program Przeciwdziałania Przemocy w Rodzinie oraz Ochrony Ofiar Przemocy w Rodzinie dla Gminy Nowa Karczma na lata 2017-2019 został uprzyjęty Uchwałą Nr XXXVI/149/2016 Rady Gminy Nowa Karczma z dnia 24 listopada 2016 r.

W ciągu minionego roku odbyło się 5 posiedzeń Zespołu Interdyscyplinarnego oraz 44 posiedzenia 17 grup roboczych. Omówiono na nich sytuację 17 rodzin w tym 10 rodzin z dziećmi, w których to występuje lub jest podejrzenie występowania przemocy w rodzinie. W większości przypadków zachowania negatywne w rodzinach to konflikty powstające

najczęściej z powodu rozpadu związku. Przemoc tzn., działania wykorzystujące czyjąś przewagę nad innym członkiem rodziny, stwierdzono w 6 przypadkach. W celu podniesienia świadomości społecznej na temat przemocy rozprowadzano materiały informacyjne, które były udostępniane w szkołach oraz w miejscach użyteczności publicznej. Osoby będące w sytuacji kryzysowej mogły w tut. OPS skorzystać z porady psychologa. Ze wsparcia skorzystało 13 osób. W celu uzyskania pomocy prawnej osoby doświadczające przemocy były kierowane do punktów bezpłatnej pomocy prawnej.

W minionym roku założono 11 Niebieskich Kart, w tym:

- ✓ 10 przez Policję;
- ✓ 1 przez Służbę Zdrowia.

Tylko jedna osoba stosująca przemoc wzięła udział w zajęciach korekcyjno-edukacyjnych prowadzonych przez PCPR w Kościerzynie.

### 13. Program współpracy z organizacjami pozarządowymi

Współpraca Gminy Nowa Karczma z podmiotami wymienionymi w programie w 2018 roku obejmowała zarówno finansową jak i pozafinansową formę współpracy. Współpraca o charakterze finansowym odbywała się w postaci powierzenia i wspierania wykonywania zadań publicznych wraz z udzieleniem dotacji na finansowanie ich realizacji.

**Zestawienie zawartych umów wraz z wysokością przyznanych dotacji w Gminie Nowa Karczma w 2018 r.**

Lp.	Organizacja	Zakres zadania	Tytuł zadania	Kwota dotacji (zł)
1.	Fundacja Sprawni Inaczej w Gdańsku	pomoc społeczna i działalność na rzecz osób niepełnosprawnych	„Rehabilitacja psychoruchowa dzieci i młodzieży niepełnosprawnej”	17.500,00
2.	Fundacja Sprawni Inaczej w Gdańsku	pomoc społeczna i działalność na rzecz osób niepełnosprawnych	„Dowozy szansą na aktywizację osób niepełnosprawnych” (Lubieszyn)	15.500,00

3.	Fundacja Sprawni Inaczej w Gdańsku	pomoc społeczna i działalność na rzecz osób niepełnosprawnych	„Dowozy szansą na aktywizację osób niepełnosprawnych” (Kościerzyna)	9.000,00
4.	Ludowy Klub Piłkarski przy GOKSiR	wspieranie i upowszechnianie kultury fizycznej, w tym współzawodnictwa sportowego	„Sport dla każdego”	20.000,00
5.	Uczniowski Klub Sportowy przy GOKSiR	wspieranie i upowszechnianie kultury fizycznej, w tym współzawodnictwa sportowego	„Sport dla wszystkich”	40.000,00
6.	Polski Związek Emerytów, Rencistów i Inwalidów Zarząd Rejonowy z siedzibą w Kościerzynie	działalność na rzecz osób w wieku emerytalnym	„Aktywizacja seniorów z Gminy Nowa Karczma poprzez wyjazdy integracyjne”	2.000,00
7.	Polski Związek Emerytów, Rencistów i Inwalidów Zarząd Rejonowy z siedzibą w Kościerzynie	działalność na rzecz osób w wieku emerytalnym	„Aktywizacja seniorów z Gminy Nowa Karczma poprzez aktywność sportową”	3.000,00
8.	Kółka Rolnicze- Koło Gospodyń Wiejskich w Nowej Karczmie	działalność na rzecz mniejszości narodowych i etnicznych oraz języka regionalnego	„Kuchnia kaszubska w nowej odsłonie”	1.000,00
9.	Ochotnicza Straż Pożarna w Lubaniu	wypoczynek dzieci i młodzieży  (zadanie nie zostało zrealizowane, kwota została zwrócona dnia 22.11 2018r.)	„Biwakowy zawrót głowy”	1.000,00
	<b>Razem</b>			<b>109.000,00</b>



## IV. REALIZACJA INWESTYCJI

- ✓ **Modernizacja gospodarki osadowej i odpadowej w gminnych oczyszczalniach ścieków na terenie Gminy Nowa Karcza.**

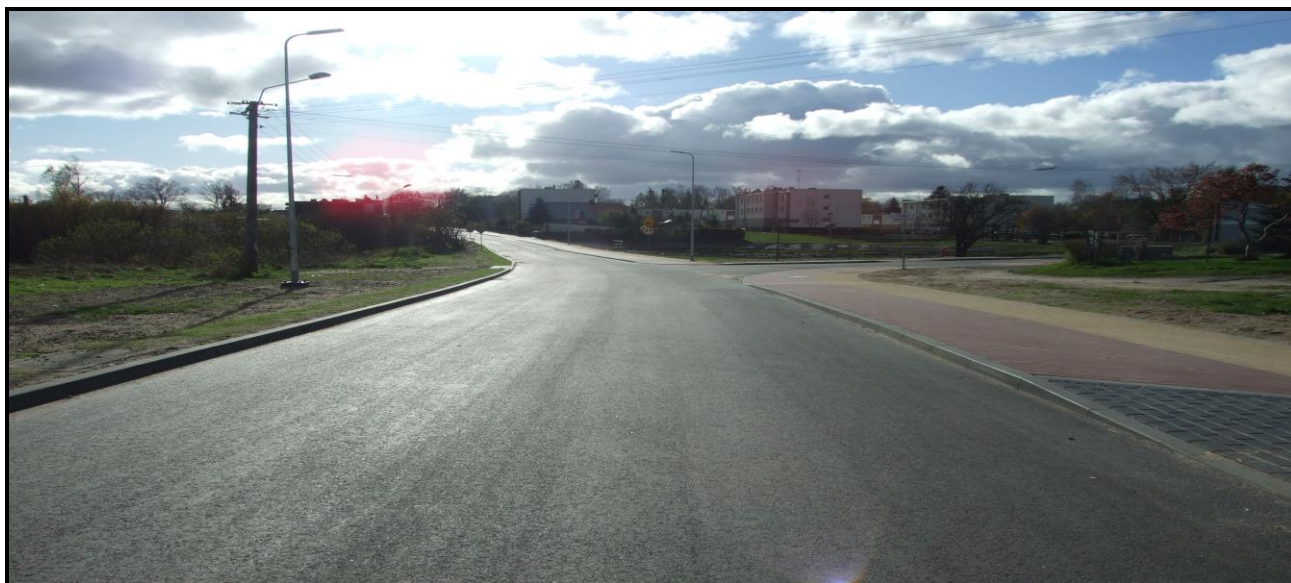
Po przeprowadzonej weryfikacji wniosku o płatność końcową dla zadania „Modernizacja gospodarki osadowej i odpadowej w gminnych oczyszczalniach ścieków na terenie Gminy Nowa Karcza” realizowanego z Działania 11.3. Gospodarka wodno-ściekowa RPO WP 2014-2020 p.n. „Instytucja Zarządzająca zatwierdzała ww. wniosek i poświadczyła kwotę do wypłaty (72 250,00 zł). Łączna wartość zadania to kwota 2 195 910,97 zł, zaś łączna wysokość dofinansowania jest równa 1 284 010,01 zł. Zadanie obejmowało budowę wiaty do składowania osadu wraz z niezbędną infrastrukturą towarzyszącą oraz wymianę urządzeń ciągu technologicznego służących do oczyszczania i odwadniania osadu na terenie gminnych oczyszczalni w Lubaniu i Rekownicy.



- ✓ **Przebudowa drogi gminnej nr 188035G Lubań - Liniewko Kościerskie**

W roku 2018 Instytucja Zarządzająca przeprowadziła kontrolę na zakończenie projektu dla inwestycji dofinansowanej ze środków Unii Europejskiej w ramach działania „Podstawowe usługi i odnowa wsi na obszarach wiejskich” objętego PROW na lata 2014-2020, dla operacji typu „Budowa lub modernizacja dróg lokalnych”. Dla zadania o wartości 2 555 198,28 zł, wypłacono dofinansowanie w kwocie 1 447 441,23 zł. Przedsięwzięcie to obejmowało wykonanie nawierzchni asfaltowej, wykonanie nawierzchni z tłucznia, budowę chodników i ciągów pieszo - rowerowych, budowę wjazdów na posesję, budowę sieci kanalizacji deszczowej

wraz z systemem odprowadzania wód, wykonanie oświetlenia ulicznego, montaż oznakowania drogi.



✓ **Przebudowa drogi gminnej nr 188012G Nowa Karczma – Lubieszyn**

Po przeprowadzonej w 2018 roku kontroli dla przedsięwzięcia o łącznej wartości 2 299 080,20 zł wypłacono 1 462 071,96 zł dofinansowania. Inwestycja ta obejmowała: wykonanie nawierzchni asfaltowej, budowę ciągu pieszo - rowerowego, budowę wjazdów na posesję, budowę sieci kanalizacji deszczowej, budowę urządzenia wodnego skrzynek retencyjno – rozszczupiających, montaż oświetlenia ulicznego, oznakowanie układu drogowego wraz z progami zwalniającymi wyspowymi.





✓ **Budowa trasy pieszo – rowerowej w Zielonej Wsi do rzeki Leniwka**

W maju 2018r. zakończono realizację zadania „Budowa trasy pieszo – rowerowej w Zielonej Wsi do rzeki Leniwka”. Projekt o łącznej wartości 454 337,28 zł Gmina Nowa Karczma zrealizowała w ramach poddziałania 19.2 „Wsparcie na wdrażanie operacji w ramach strategii rozwoju lokalnego kierowanego przez społeczność” dla wniosków składanych do LGD STOLEM. W ramach inwestycji utwardzono nawierzchnię trasy pieszo - rowerowej z kostki brukowej – w tym część rowerową z kostki bezfazowej, powstały miejsca postoju i odpoczynku z ławkami i koszami na śmieci oraz trwałym oświetleniem w postaci lampy zasilanej bateriami słonecznymi - OZE. W wyniku zakończonej weryfikacji wniosku o płatność końcową przekazano dofinansowanie w pełnej wysokości tj. 226 459,00 zł.



✓ **Poprawa efektywności energetycznej w budynkach użyteczności publicznej w Gminie Nowa Karczma i Gminie Lipusz**

Zakończono realizację zadania pn. „Poprawa efektywności energetycznej w budynkach użyteczności publicznej w Gminie Nowa Karczma i Gminie Lipusz” w 2018 r. dotyczącej budynków Urzędu Gminy i Szkoły Podstawowej w Nowej Karczmie w ramach Poddziałania 10.2.1. Efektywność energetyczna – wsparcie dotacyjne RPO WP 2014-2020. Wartość całego projektu wyniosła 6 289 842,50 zł (w tym wartość zadania dla budynków Gminy Nowa Karczma 5 465 866,56 zł), dofinansowanie wynosi 55,34% jego kosztów kwalifikowalnych, tj. nie więcej niż 2 342 135,25 zł. W roku 2018 złożono łącznie 6 wniosków o płatność. W ramach przedsięwzięcia w budynku Ośrodka Pomocy Społecznej i remizy strażackiej wykonano docieplenie dachu i ścian budynku, wymieniono instalacje oraz zastosowano odnawialne źródła energii w postaci pompy ciepła i instalacji fotowoltaicznej. Ponadto wymieniona została stolarka

okienna i drzwiowa. Utwardzono i zagospodarowano plac z wjazdem do remizy. Przeprowadzono również modernizację wewnątrz pomieszczeń OSP z sanitariatami i gruntowną przebudową pomieszczeń biurowych i sali konferencyjnej. W budynkach Szkoły Podstawowej w Nowej Karczmie została wykonana izolacja przeciwwilgociowa i ciepła ścian fundamentowych i cokołu, remont i dociepleni ścian budynku kondygnacji naziemnych, wymiana stolarki okiennej i drzwiowej, docieplenie stropodachu płaskiego, docieplenie dachu nad wejściem głównym do szkoły, wykonanie opaski technicznej wokół budynku, instalacja odgromowa. Budynek Urzędu Gminy został przebudowany, wykonano częściowo stolarkę wewnętrzną, termomodernizację, stolarkę zewnętrzną, dach – konstrukcja, pokrycie, instalację centralnego ogrzewania, pompę ciepła z dolnym źródłem, instalację wodociągową, kanalizację sanitarną, wentylację, klimatyzację, instalację fotowoltaiczną, instalację elektryczną wewnętrzną.



### ✓ **Na fali wiedzy – program rozwojowy dla szkół w Gminie Nowa Karczma**

W szkołach, dla których organem prowadzącym jest Gmina Nowa Karczma do 31 lipca 2018 r. trwała realizacja projektu pn. „Na fali wiedzy – program rozwojowy dla szkół w Gminie Nowa Karczma” współfinansowanego z Europejskiego Funduszu Społecznego oraz budżetu państwa. Wartość całkowita projektu to kwota 2 781 850,00 zł, dofinansowanie ze środków europejskich wyniosło 2 364 572,50 zł, natomiast dotacja celowa z budżetu krajowego to suma 278 185,00 zł. Powyższe przedsięwzięcie realizowane było w partnerstwie z firmą F5 Konsulting Sp. z o.o. z Poznania i obejmowało wdrożenie kompleksowego programu rozwojowego obejmującego kształtowanie i rozwijanie u uczniów kompetencji kluczowych niezbędnych na rynku pracy, doskonalenie umiejętności i kompetencji zawodowych nauczycieli oraz doposażenie pracowni przedmiotowych szkół w pomoce dydaktyczne i narzędzia niezbędne do realizacji programów nauczania.

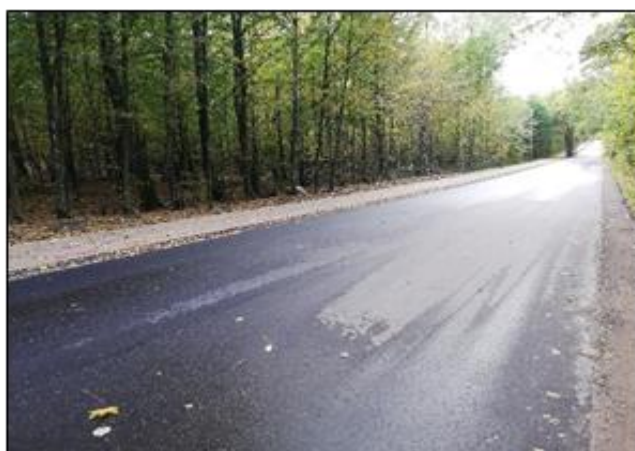
### ✓ **Pomorscy Partnerzy e-Rozwoju**

W roku 2018 zakończono projekt realizowany w partnerstwie z czternastoma gminami pn. „Pomorscy Partnerzy e-Rozwoju” z Programu Operacyjnego Wiedza Edukacja Rozwój 2014-2020, Oś priorytetowa: II Efektywne polityki publiczne dla rynku pracy, gospodarki i edukacji, Działanie: 2.18 Wysokiej jakości usługi administracyjne. W ramach zadania przeprowadzono cykl szkoleń dla pracowników, zakupiono urządzenie do zabezpieczenia korespondencji elektronicznej oraz system do automatyzacji rozliczeń i elektronizacji procesu obsługi podatkowej w urzędzie.

### ✓ **Rozbudowa drogi gminnej 188001G Lubań – Nowy Barkoczyn**

Zakończono, w ramach Programu Rozwoju Gminnej i Powiatowej Infrastruktury Drogowej na lata 2016 – 2019, zadanie pn. „Rozbudowa drogi gminnej 188001G Lubań – Nowy Barkoczyn”. Przedsięwzięcie to obejmowało, na odcinku o długości 704 m, wykonanie podbudowy i nawierzchni drogowej, chodnika z kostki brukowej, ścieżki pieszo – rowerowej, zjazdów na posesję, oświetlenia ulicznego, kanalizacji deszczowej, 2 zatok autobusowych wraz z ustawieniem wiat. Natomiast na pozostałym odcinku o długości 1900 m wykonano podbudowę na poszerzeniach drogi i nawierzchnię bitumiczną, powstała ścieżka pieszo – rowerowa z kostki brukowej

o długości 1303 m włączająca się w istniejący odcinek na terenie Nowego Barkoczyna. W roku 2018 złożono łącznie 3 wnioski o wypłatę dotacji celowej. Łączna wartość otrzymanych środków to 1 761 557,00 zł. Całkowity koszt inwestycji to kwota 4 086 307,35 zł.



✓ **Budowa drogi gminnej nr 188022G Nowa Karczma – Horniki Górne**

W ramach Rządowego Programu na Rzecz Rozwoju oraz Konkurencyjności Regionów poprzez Wsparcie Lokalnej Infrastruktury Drogowej zrealizowano projekt pn. „Budowa drogi gminnej nr 188022G Nowa Karczma – Horniki Górne”. Zakres przedsięwzięcia obejmował wykonanie, na odcinku o długości 540 m budowę drogi oraz chodnika z kostki brukowej, zjazdów na posesję oraz budowę kanalizacji deszczowej. Łączny koszt inwestycji to suma 1 695 829,80 zł, zaś wysokość wypłaconej dotacji celowej to równowartość 600 000,00 zł.





#### ✓ Zakup platformy schodowej

W roku 2018 zakupiono dla Szkoły Podstawowej w Nowej Karczmie platformę schodową do transportu osób niepełnosprawnych. Montaż platformy umożliwił uczniom z niepełnosprawnościami realizację obowiązku szkolnego. Ponadto celem projektu było zniwelowanie barier architektonicznych w szkole, tak aby osoby z niepełnosprawnością ruchową mogły bez ograniczeń przemieszczać się po budynku szkoły. Platforma umożliwia również niepełnosprawnym mieszkańcom i gościom udział w uroczystościach i imprezach sportowych organizowanych na Hali Sportowej. łączny koszt zakupu i montażu platformy wyniósł 53 369,70 zł z czego 30% inwestycji zostało dofinansowane ze środków PFRON, tj. w kwocie 16 010,91 zł.



#### ✓ Budowa strefy sportowo – rekreacyjnej w Nowym Barkoczynie

Kolejnym zrealizowanym w 2018 roku projektem, o wartości 42 484,20 zł, była budowa strefy sportowo – rekreacyjnej w Nowym Barkoczynie. Na powyższe zadanie Gmina Nowa Karczma otrzymała dofinansowanie w wysokości 21 242,10 zł ze środków Funduszu Rozwoju Kultury Fizycznej w ramach Programu rozwoju małej infrastruktury sportowo – rekreacyjnej o charakterze wielopokoleniowym – OSA 2018. Zakres inwestycji obejmował montaż 6 urządzeń sportowych do ćwiczeń, 2 tablic edukacyjno - zabawowych, 4 ławek, 3 koszy na śmieci oraz nasadzenie zieleni.



#### ✓ **Rozbudowa i modernizacja systemu kanalizacji sanitarnej w aglomeracji Nowa Karczma**

Trwa realizacja zadania pn. „Rozbudowa i modernizacja systemu kanalizacji sanitarnej w aglomeracji Nowa Karczma” w ramach Regionalnego Programu Operacyjnego Województwa Pomorskiego na lata 2014-2020, Osi Priorytetowej 11 Środowisko, Działania 11.3 Gospodarka wodno-ściekowa współfinansowanego z Europejskiego Funduszu Rozwoju Regionalnego. Głównym celem tego przedsięwzięcia jest uporządkowanie gospodarki ściekowej na terenie aglomeracji Nowa Karczma poprzez kompleksowe rozwiązania w zakresie gospodarki wodno-ściekowej. Zamontowane na przepompowniach ścieków generatory prądu stanowią będą zasilanie rezerwowe zapewniając niezbędną dostawę energii o wymaganych parametrach w przypadku awarii zasilania. W roku 2018 złożono trzy wnioski o płatność. Wartość zadania to kwota 1 578 769,64 zł, a dofinansowanie możliwe do uzyskania nie przekracza sumy 1 090 679,66 zł.

- ✓ **Promocja obszaru na przykładzie walorów kulturowych i przyrodniczych Gminy Nowa Karczma**
- ✓ **Budowa terenu rekreacyjnego w Grabowie Kościerskim**
- ✓ **Budowa trasy pieszo - rowerowej Lubań - rzeka Leniwka**

W roku 2018 podpisano umowy o dofinansowanie oraz rozpoczęto realizację trzech operacji z zakresu działania „Realizacja lokalnych strategii rozwoju kierowanych przez społeczność” w ramach Priorytetu 4 „Zwiększenie zatrudnienia i spójności terytorialnej” objętego Programem Operacyjnym „Rybacktwo i Morze”. Pierwszy projekt to „Promocja obszaru na przykładzie walorów kulturowych i przyrodniczych Gminy Nowa Karczma”, w ramach którego wykonano zostaną dwa filmy złożone w ciekawej inwencji do wykorzystania na stronie internetowej gminy oraz 1000 egz. katalogów. Wartość zadania to kwota blisko 21 tys. zł, zaś wysokość dofinansowania nie przekracza 17,5 tys. zł. Drugi projekt dotyczy budowy terenu rekreacyjnego w Grabowie Kościerskim. Obejmuje on wydzielenie placu zabaw, siłowni plenerowej oraz toru dla rolkarzy, nasadzenie zieleni oraz montaż oświetlenia LED, ławek, koszy na śmieci i stojaków na rowery. Koszt przedsięwzięcia to ponad 260 tys. zł, natomiast dofinansowanie nie przekracza kwoty 95 tys. zł. Trzecia inwestycja to „Budowa trasy pieszo - rowerowej Lubań - rzeka Leniwka”. W ramach zadania wykonano utwardzenie nawierzchni trasy pieszo - rowerowej z kostki brukowej – w tym część rowerową z kostki bezfazowej. Powstały miejsca postoju i odpoczynku z ławkami i koszami na śmieci oraz trwałe oświetlenie w postaci lamp zasilanych bateriami słonecznymi - OZE. Wartość tego projektu to ponad 424 tys. zł, zaś maksymalna do uzyskania kwota dofinansowania 280 tys. zł. Wszystkie trzy przedsięwzięcia zakończyły się w I półroczu 2019 r.

- ✓ **Budowa odnawialnych źródeł energii w gminie Lipusz i gminie Nowa Karczma**

W dniu 26 września podpisano umowę o dofinansowanie projektu pn. „Budowa odnawialnych źródeł energii w gminie Lipusz i gminie Nowa Karczma”, który Gmina Nowa Karczma będzie realizowała w partnerstwie z Gminą Lipusz, w ramach Regionalnego Programu Operacyjnego Województwa Pomorskiego na lata 2014-2020, dla poddziałania 10.3.1 Odnawialne źródła

energii – wsparcie dotacyjne, współfinansowanego z Europejskiego Funduszu Rozwoju Regionalnego. Wartość całego przedsięwzięcia wynosi 2 276 544,33 zł, zaś dofinansowanie to 85% kosztów kwalifikowalnych operacji.

- ✓ **Rozbudowa drogi gminnej ul. Słonecznej ze skrzyżowaniem z ul. Łowiecką z włączeniem w drogę powiatową nr 2201G**

Po przeprowadzonej przez Pomorski Urząd Wojewódzki oceny, pod względem merytorycznym, wniosków złożonych w ramach Programu Rozwoju Gminnej i Powiatowej Infrastruktury Drogowej na lata 2016-2019 (zmiana nazwy programu w 2019 na Fundusz Dróg Samorządowych) umieszczono na ostatecznej liście rankingowej projekt pn. „Rozbudowa drogi gminnej ul. Słonecznej ze skrzyżowaniem z ul. Łowiecką z włączeniem w drogę powiatową nr 2201G”. Łączna wartość przedsięwzięcia to suma 1 164 423,00 zł, zaś wysokość dofinansowania nie przekracza 50% kosztów kwalifikowalnych projektu.

- ✓ **Modernizacja dróg w Grabowskiej Hucie i Nowym Barkoczyńie (kierunek Liniewko Kościerskie)**

Na drodze w Nowym Barkoczyńie wykonano nawierzchnię asfaltową o długości 500mb, której koszt to kwota 129 949,50zł w tym dofinansowanie z Wojewódzkiego Biura Geodezji i Terenów Rolnych w Gdańsku w wysokości 64 974,75zł. Natomiast w ramach modernizacji drogi w miejscowości Grabowska Huta wykonano nawierzchnię asfaltową o długości 201mb oraz nawierzchnię z kruszywa naturalnego o długości 336mb. Całkowity koszt to 378 839,89zł w tym dofinansowanie z Wojewódzkiego Biura Geodezji i Terenów Rolnych w Gdańsku w kwocie 75 307,00zł.





✓ **Utwardzenie nawierzchni drogi wewnętrznej w Lubaniu**

Na drodze wewnętrznej, na osiedlu domów wielorodzinnych, w Lubaniu wykonano nawierzchnię z kostki betonowej o długości 87mb. Koszt przedsięwzięcia to kwota 142 999,00zł, w tym uzyskano dofinansowanie z Krajowego Ośrodka Wsparcia Rolnictwa w Pruszczu Gdańskim w kwocie 100 000,00zł.



✓ **Modernizacja ujęcia wody w Szatarpach**

✓ **Budowa sieci wodociągowych**

Modernizacja stacji ujęcia wody prowadzona w miejscowości Szatarypy, polega na przebudowie i nadbudowie budynku stacji uzdatniania wody, montażu zbiornika retencyjnego wody uzdatnionej, wymianie systemu uzdatniania wody wraz z montażem zestawu tłoczącego. Dodatkowo ujęcie będzie wyposażone w elektroniczny system sterowania oraz powiadamiania o ewentualnych awariach. Przedmiotowe ujęcie wody po modernizacji zapewnić będzie

ciągłość dostawy wody dla mieszkańców w miejscowościach Szatarpy, Skrzydlówko, Skrzydlówko i Guzy. Ciągłość dostawy zapewnią między innymi agregat prądotwórczy, który zabezpieczy ujęcie w przypadku braku zasilania energetycznego z sieci zewnętrznej. Teren ujęcia wokół budynku będzie zagospodarowany poprzez wykonanie ciągów komunikacyjnych i trawników. Dodatkowo wykonane zostanie nowe ogrodzenie całej strefy ujęcia. Na realizację zadania gmina korzysta z preferencyjnej pożyczki z Wojewódzkiego Funduszu Ochrony Środowiska i Gospodarki Wodnej.

W roku 2018 Gmina Nowa Karczma zakończyła realizację rozbudowy sieci wodociągowej w pięciu miejscowościach przedstawionych w poniższej tabeli:

<i>Nazwa inwestycji</i>	<i>Wartość zadania</i>
Budowa sieci wodociągowej w miejscowości Lubań	142 350,74 zł
Rozbudowa sieci wodociągowej w miejscowości Będomin	57 658,97 zł
Rozbudowa sieci wodociągowej w Szumlesiu	78 026,99 zł
Rozbudowa sieci wodociągowej w miejscowości Grabowska Huta	17 130,86 zł
Rozbudowa sieci wodociągowej w miejscowości Nowy Barkoczyn	19 260,52 zł

Dodatkowo w trakcie realizacji pozostały następujące inwestycje:

- ✓ budowa sieci kanalizacyjnej w miejscowości Grabówko (wieś i letniskowe);
- ✓ budowa sieci wodociągowej w miejscowości Grabówko – wieś;
- ✓ rozbudowa i modernizacja systemu kanalizacji sanitarnej w aglomeracji Nowa Karczma;
- ✓ modernizacja oświetlenia, ciągów komunikacyjnych oraz budynków użyteczności publicznej.

Dokonano modernizacji oświetlenia w budynku Urzędu Gminy z wykorzystaniem opraw oświetleniowych z źródłami świetlnymi LED. W ramach drugiego zadania inwestycyjnego zamontowano lampy LED przy drodze publicznej w Grabowie Kościerskim.

Poza realizacją powyższych inwestycji prowadzono liczne działania remontowe, w tym na infrastrukturze drogowej. Długość gminnych dróg publicznych na terenie Gminy Nowa Karczma wynosi 106,51 km, natomiast długość pozostałych dróg gminnych 164,48 km. Drogi w okresie zimowym są na bieżąco odśnieżane i utrzymywane. W 2018r. na to przedsięwzięcie wydano

126 442,71 zł, natomiast po tym okresie rozpoczynają się remonty dróg śródpolnych, na które wydano 372 000,00 zł.

W 2018r. w związku z prowadzonymi na terenie Gminy Nowa Karczma inwestycjami elektroenergetycznymi oraz telekomunikacyjnymi wydano:

- 14 decyzji na umieszczenie urządzeń w publicznej drodze gminnej,
- 13 decyzji na zajęcie pasa drogowego publicznej drogi gminnej,
- 11 umów na umieszczenie urządzeń w gminnej drodze wewnętrznej,
- 12 umów na zajęcie pasa drogowego gminnej drogi wewnętrznej,
- 7 umów na umieszczenie urządzeń w działce gminnej,
- 7 umów na zajęcie działki gminnej,
- 44 decyzje uzgadniające przebieg urządzeń przez tereny gminne.

Suma wpłat na podstawie wydanych decyzji i podpisanych umów za zajęcie pasa drogowego i umieszczenie urządzeń to kwota: 44 503,51 zł.

## V. REALIZACJA UCHWAŁ RADY GIMINY

VII Kadencja Rady Gminy Nowa Karczma 2018 rok			
Lp.	Numer Uchwały i Data podjęcia	Uchwała w Sprawie	Przebieg Realizacji
			Uchwały
1	XLII/249/2018 07.02.2018r.	zmiany budżetu gminy na rok 2018	zrealizowano
2	XLII/250/2018 07.02.2018r.	zmiany Wieloletniej Prognozy Finansowej Gminy Nowa Karczma na lata 2018-2022	zrealizowano
3	XLII/251/2018 07.02.2018r.	zmiany uchwały w sprawie ustalenia regulaminu korzystania ze świetlic wiejskich położonych na terenie Gminy Nowa Karczma	Prawo Miejscowe Dz.Urz.Woj.Pom. z 2018r. poz.766 z 02.03.2018
4	XLII/252/2018 07.02.2018r.	określenia zasad i trybu przyznawania nagród i wyróżnień dla osób fizycznych za osiągnięte wyniki sportowe	Prawo Miejscowe Dz.Urz.Woj.Pom. z 2018r. poz.771 z 02.03.2018



5	<b>XLII/253/2018</b> <b>07.02.2018r.</b>	wyrażenia zgody na zawarcie porozumienia w sprawie powierzenia Gminie Miejskiej Kościerzyna zadania publicznego w zakresie pomocy społecznej	zrealizowano
6	<b>XLIII/254/2018</b> <b>14.03.2018r.</b>	udzielenia pomocy finansowej Gminie Kościerzyna	zrealizowano
7	<b>XLIII/255/2018</b> <b>14.03.2018r.</b>	zmiany uchwały w sprawie zasad i trybu udzielania dotacji celowej na dofinansowanie prac związanych z modernizacją źródeł energii ciepłej na terenie Gminy Nowa Karczma	Prawo Miejscowe Dz.Urz. Woj.Pom. z 2018r. poz.1380 z 09.04.2018
8	<b>XLIII/256/2018</b> <b>14.03.2018r.</b>	wyrażenia zgody na zbycie mienia gminnego- nieruchomości położonych w Grabowie Kościerskim	zrealizowano
9	<b>XLIII/257/2018</b> <b>14.03.2018r.</b>	przyjęcia programu opieki nad zwierzętami oraz zaspakajanie bezdomności zwierząt na obszarze Gminy Nowa Karczma na rok 2018	zrealizowano
10	<b>XLIII/258/2018</b> <b>14.03.2018r.</b>	funduszu sołeckiego na rok budżetowy 2019	zrealizowano
11	<b>XLIII/259/2018</b> <b>14.03.2018r.</b>	podziału Gminy Nowa Karczma na okręgi wyborcze, ustalenie ich granic i numerów oraz liczby radnych wybieranych w każdym okręgu wyborczym	Prawo Miejscowe Dz.Urz. Woj.Pom. z 2018r. poz.1393 z 10.04.2018
12	<b>XLIII/260/2018</b> <b>14.03.2018r.</b>	ustalenia trybu udzielenia i rozliczania oraz trybu przeprowadzania kontroli prawidłowości pobrania i wykorzystania dotacji dla niepublicznych podmiotów oświatowych prowadzonych na terenie Gminy Nowa Karczma przez osobę fizyczne lub prawną, inne niż jednostki samorządu terytorialnego	Prawo Miejscowe Dz.Urz. Woj.Pom. z 2018r. poz.1309 z 04.04.2018
13	<b>XLIII/261/2018</b> <b>14.03.2018r.</b>	określenia wysokości opłat za korzystanie z wychowania Przedszkolnego w prowadzonych przez Gminę Nowa Karczma publicznych przedszkoli, innych formach wychowania przedszkolnego i oddziałach przedszkolnych w szkołach podstawowych	Prawo Miejscowe Dz.Urz. Woj.Pom. z 2018r. poz.1394 z 10.04.2018
14	<b>XLIV/262/2018</b> <b>28.03.2018r.</b>	udzielenia pomocy finansowej dla Powiatu Kościerskiego	zrealizowano
15	<b>XLIV/263/2018</b> <b>28.03.2018r.</b>	zmiany budżetu gminy na rok 2018	zrealizowano
16	<b>XLIV/264/2018</b> <b>28.03.2018r.</b>	zmiany Wieloletniej Prognozy Finansowej Gminy Nowa Karczma na lata 2018-2022	zrealizowano
17	<b>XLIV/265/2018</b> <b>28.03.2018r.</b>	podziału Gminy Nowa Karczma na stałe obwody głosowania	Prawo Miejscowe Dz.Urz. Woj.Pom. z 2018r. poz.1617 z 25.04.2018
18	<b>XLIV/266/2018</b> <b>28.03.2018r.</b>	przyjęcia wieloletniego planu rozwoju i modernizacji urządzeń wodociągowych i urządzeń kanalizacyjnych na lata 2018-2020 na terenie Gminy Nowa Karczma	w trakcie realizacji
19	<b>XLV/267/2018</b> <b>16.05.2018r.</b>	zaciągnięcia kredytu długoterminowego	zrealizowano

20	XLV/268/2018 16.05.2018r.	zmiany budżetu gminy na rok 2018	zrealizowano
21	XLV/269/2018 16.05.2018r.	ustalenia szczegółowych zasad ponoszenia odpłatności za pobyt w ośrodkach wsparcia, udzielających schronienia osobom tego pozbawionym, w tym osobom bezdomnym	Prawo Miejscowe Dz.Urz. Woj.Pom. z 2018r. poz.2348 z 06.06.2018
22	XLV/270/2018 16.05.2018r.	nadania Honorowego Obywatelstwa Gminy Nowa Karczma	zrealizowano
23	XLVI/271/2018 13.06.2018r.	zatwierdzenia sprawozdania finansowego GOKSiR w Nowej Karczmie za rok 2017	zrealizowano
24	XLVI/272/2018 13.06.2018r.	zatwierdzenia sprawozdania finansowego Gminnej Biblioteki Publicznej w Nowej Karczmie za rok 2017	zrealizowano
25	XLVI/273/2018 13.06.2018r.	zatwierdzenia sprawozdania rocznego w wykonania Budżetu Gminy Nowa Karczma za rok 2017	zrealizowano
26	XLVI/274/2018 13.06.2018r.	zatwierdzenia sprawozdania finansowego Gminy Nowa Karczma za rok 2017	zrealizowano
27	XLVI/275/2018 13.06.2018r.	udzielenia absolutorium Wójtowi Gminy Nowa Karczma za rok 2017	zrealizowano
28	XLVII/276/2018 26.06.2018r.	zmiany budżetu gminy na rok 2018	zrealizowano
29	XLVII/277/2018 26.06.2018r.	zmiany Wieloletniej Prognozy Finansowej Gminy Nowa Karczma na lata 2018-2022	zrealizowano
30	XLVII/278/2018 26.06.2018r.	przystąpienia do sporządzenia zmiany Studium uwarunkowań i kierunków zagospodarowania przestrzennego Gminy Nowa Karczma	w trakcie realizacji
31	XLVII/279/2018 26.06.2018r.	powołania doraźnej Komisji Statutowej Rady Gminy Nowa Karczma	zrealizowano
32	XLVII/280/2018 26.06.2018r.	ustalenia wynagrodzenia Wójta Gminy Nowa Karczma	zrealizowano
33	XLVII/281/2018 26.06.2018r.	wyrażenia zgody na nabycie nieruchomości położonej w Grabowie Kościerskim	w trakcie realizacji
34	XLVII/282/2018 26.06.2018r.	wyrażenia zgody na zawarcie porozumienia dotyczącego powierzenia Gminie Miejskiej Kościerzyna zadania publicznego w zakresie udzielenia schronienia w ogrzewalni bezdomnym mieszkańcom Gminy Nowa Karczma	zrealizowano
35	XLVII/283/2018 26.06.2018r.	przyjęcia projektu regulaminu dostarczania wody i odprowadzania ścieków obowiązującego na terenie Gminy Nowa Karczma	zrealizowano
36	XLVIII/284/2018 31.07.2018r.	zmiany budżetu gminy na rok 2018	zrealizowano
37	XLVIII/285/2018 31.07.2018r.	zmiany Wieloletniej Prognozy Finansowej Gminy Nowa Karczma na lata 2018-2023	zrealizowano
38	XLVIII/286/2018 31.07.2018r.	zaciągnięcia kredytu długoterminowego	zrealizowano
39	XLVIII/287/2018 31.07.2018r.	zaopiniowania uchwały Sejmiku Województwa Pomorskiego w sprawie POChK	zrealizowano

40	<b>XLVIII/288/2018</b> <b>31.07.2018r.</b>	przyjęcia miejscowego planu zagospodarowania przestrzennego fragmentu Gminy Nowa Karczmia w obrębie geodezyjnym Stary Barkoczyn	Prawo Miejscowe Dz.Urz. Woj.Pom. z 2018r. poz.3541 z 11.09.2018
41	<b>XLVIII/289/2018</b> <b>31.07.2018r.</b>	wyrażenia zgody na sprzedaż mienia komunalnego - nieruchomości położonej w obrębie geodezyjnym Nowa Karczmia	w trakcie realizacji
42	<b>XLIX/290/2018</b> <b>16.08.2018r.</b>	wyrażenia zgody na udzielenie pomocy finansowej w formie dotacji celowej dla Samorządu Województwa Pomorskiego	zmieniona uchwałą III/13/2018 27.12.2018r.
43	<b>XLIX/291/2018</b> <b>16.08.2018r.</b>	zmiany budżetu gminy na rok 2018	zrealizowano
44	<b>XLIX/292/2018</b> <b>16.08.2018r.</b>	zmiany Wieloletniej Prognozy Finansowej Gminy Nowa Karczmia na lata 2018-2023	zrealizowano
45	<b>XLIX/293/2018</b> <b>16.08.2018r.</b>	powołania Skarbnika Gminy Nowa Karczmia	zrealizowano
46	<b>XLIX/294/2018</b> <b>16.08.2018r.</b>	ustalenia maksymalnej liczby zezwoleń na sprzedaż napojów alkoholowych oraz określenia zasad usytuowania miejsc sprzedaży i podawania napojów alkoholowych na terenie Gminy Nowa Karczmia	Prawo Miejscowe Dz.Urz. Woj.Pom. z 2018r. poz.3490 z 05.09.2018
47	<b>XLIX/295/2018</b> <b>16.08.2018r.</b>	zaliczenia drogi do kategorii drogi gminnej	Prawo Miejscowe Dz.Urz. Woj.Pom. z 2018r. poz.3491 z 05.09.2018
48	<b>L/296/2018</b> <b>20.09.2018r.</b>	udzielenia pomocy finansowej Powiatowi Kościerskiemu	zrealizowano
49	<b>L/297/2018</b> <b>20.09.2018r.</b>	zaciągnięcia preferencyjnej pożyczki z Wojewódzkiego Funduszu Ochrony Środowiska Gospodarki Wodnej w Gdańsku	zrealizowano
50	<b>L/298/2018</b> <b>20.09.2018r.</b>	zmiany budżetu gminy na rok 2018	zrealizowano
51	<b>L/299/2018</b> <b>20.09.2018r.</b>	zmiany WPF Gminy Nowa Karczmia na lata 2018-2023	zrealizowano
52	<b>LI/300/2018</b> <b>10.10.2018r.</b>	zmiany uchwały Nr L/297/2018 w sprawie zaciągnięcia preferencyjnej pożyczki z Wojewódzkiego Funduszu Ochrony Środowiska i Gospodarki Wodnej w Gdańsku	zrealizowano
53	<b>LI/301/2018</b> <b>10.10.2018r.</b>	zmiany budżetu gminy na rok 2018	zrealizowano
54	<b>LI/302/2018</b> <b>10.10.2018r.</b>	zmiany WPF Gminy Nowa Karczmia na lata 2018-2023	zrealizowano
55	<b>LI/303/2018</b> <b>10.10.2018r.</b>	określenia wysokości stawek podatku od nieruchomości na rok 2019	Prawo Miejscowe Dz.Urz. Woj.Pom. z 2018r. poz.4236 z 06.11.2018
56	<b>LI/304/2018</b> <b>10.10.2018r.</b>	określenia wysokości stawek podatku od śr. Transport. na rok 2019	Prawo Miejscowe Dz.Urz. Woj.Pom. z 2018r. poz.4237 z 06.11.2018

57	LI/305/2018 10.10.2018r.	o zmianie uchwały w sprawie uchwalenia Statutu Gminy Nowa Karczma	Prawo Miejscowe Dz.Urz. Woj.Pom. z 2018r. poz.4068 z 26.10.2018
58	LI/306/2018 10.10.2018r.	aktualności Studium uwarunkowań i kierunków zagospodarowania przestrzennego gminy Nowa Karczma oraz miejscowych planów zagospodarowania przestrzennego w gminie Nowa Karczma	zrealizowano
59	LI/307/2018 10.10.2018r.	nadania nazw ulic w miejscowości Grabowska Huta	Prawo Miejscowe Dz.Urz. Woj.Pom. z 2018r. poz.4240 z 06.11.2018
60	LII/308/2018 15.10.2018r.	przyjęcia „Programu współpracy Gminy Nowa Karczma z organizacjami pozarządowymi na rok 2019”	realizacja w roku 2019
61	LII/309/2018 15.10.2018r.	przyjęcia Regulaminu dostarczania wody i odprowadzania ścieków na terenie Gminy Nowa Karczma	Prawo Miejscowe Dz.Urz. Woj.Pom. z 2018r. poz.4460 z 16.11.2018
62	LII/310/2018 15.10.2018r.	wyrażenia zgody na oddanie w najem, na czas określony dłuższy niż 3 lata mienia komunalnego- lokalu położonego w Szumlesiu Królewskim	w trakcie realizacji
63	LII/311/2018 15.10.2018r.	wyrażenia zgody na sprzedaż mienia komunalnego- nieruchomości położonych w obrębie geodezyjnym Nowa Karczma	w trakcie realizacji
64	LIII/312/2018 8.11.2018r.	zmiany budżetu gminy na rok 2018	zrealizowano
65	LIII/313/2018 8.11.2018r.	wyrażenia zgody na zamianę nieruchomości położonej w obrębie geodezyjnym Nowa Karczma	w trakcie realizacji

VIII Kadencja Rady Gminy Nowa Karczma 2018 rok			
Lp.	Numer Uchwały i Data podjęcia	Uchwała w Sprawie	Przebieg Realizacji
			Uchwały
1	I/1/2018 20.11.2018r.	wyboru Przewodniczącego Rady Gminy Nowa Karczma	zrealizowano
2	I/2/2018 20.11.2018r.	wyboru Wiceprzewodniczącego Rady Gminy Nowa Karczma	zrealizowano
3	II/3/2018 07.12.2018r.	powołania Komisji Rewizyjnej Rady Gminy Nowa Karczma	zrealizowano
4	II/4/2018 07.12.2018r.	powołania Komisji Skarg, Wniosków i Petycji Rady Gminy Nowa Karczma	zrealizowano
5	II/5/2018 07.12.2018r.	powołania stałych komisji Rady Gminy Nowa Karczma	zrealizowano

6	II/6/2018 07.12.2018r.	zmiany w budżecie gminy na rok 2018	zrealizowano
7	II/7/2018 07.12.2018r.	zmiany WPF Gminy Nowa Karczma na lata 2018-2023	zrealizowano
8	II/8/2018 07.12.2018r.	odwołania Skarbnika Gminy Nowa Karczma	zrealizowano
9	II/9/2018 07.12.2018r.	powołania Skarbnika Gminy Nowa Karczma	zrealizowano
10	II/10/2018 07.12.2018r.	wyrażenia zgody na nabycie nieruchomości nr 123/12 położonej w obrębie geodezyjnym Grabówko	realizacja w roku 2019
11	II/11/2018 07.12.2018r.	wyrażenia zgody na nabycie nieruchomości nr 98/3, 98/4 położonych w obrębie geodezyjnym Nowa Karczma	zrealizowano
12	II/12/2018 07.12.2018r.	wyrażenia negatywnego stanowiska dla zmiany strefy ONW dot. obszaru Jasiowa Huta, Liniewko Kościerskie oraz Szpon, w gminie Nowa Karczma	zrealizowano
13	III/13/2018 27.12.2018r.	zmiany uchwały Nr XLVIII/286/2018 Rady Gminy Nowa Karczma z dnia 31 lipca 2018 w sprawie zaciągnięcia kredytu długoterminowego	realizacja w roku 2019
14	III/14/2018 27.12.2018r.	zmiany uchwały Nr XLIX/290/2018 Rady Gminy Nowa Karczma z dnia 16 sierpnia 2018 w sprawie wyrażenia zgody na udzielenie pomocy finansowej w formie dotacji celowej dla Samorządu Województwa Pomorskiego	zrealizowano
15	III/15/2018 27.12.2018r.	zmiany w budżecie gminy na rok 2018	zrealizowano
16	III/16/2018 27.12.2018r.	zmiany WPF Gminy Nowa Karczma na lata 2018-2023	zrealizowano
17	III/17/2018 27.12.2018r.	przyjęcia Gminnego Programu Profilaktyki i Rozwiązywania Problemów Alkoholowych oraz Przeciwdziałania Narkomanii na rok 2019	realizacja w roku 2019
18	III/18/2018 27.12.2018r.	ustanowienia wieloletniego programu osłonowego w zakresie dożywiania „Posiłek w szkole i w domu” na lata 2019-2023	realizacja w latach 2019-2023
19	III/19/2018 27.12.2018r.	podwyższenia kryterium dochodowego uprawniającego do przyznania nieodpłatnie pomocy w zakresie dożywiania w formie świadczenia pieniężnego na zakup posiłku lub żywności dla osób objętych wieloletnim rządowym programem „Posiłek w szkole i w domu” na lata 2019-2023	Prawo Miejscowe Dz.Urz. Woj.Pom. z 2019r. poz.597 z 04.02.2019
20	III/20/2018 27.12.2018r.	określenia zasad zwrotu wydatków w zakresie dożywiania w formie posiłku albo świadczenia rzeczowego w postaci produktów żywnościowych dla osób objętych wieloletnim rządowym programem „Posiłek w szkole i w domu” na lata 2019-2023	Prawo Miejscowe Dz.Urz. Woj.Pom. z 2019r. poz.598 z 04.02.2019
21	III/21/2018 27.12.2018r.	przyjęcia WPF Gminy Nowa Karczma na lata 2019-2022	realizacja w roku 2019
22	III/22/2018 27.12.2018r.	przyjęcia budżetu gminy na rok 2019	realizacja w roku 2019



## VI. WYKONANIE BUDŻETU

### 1. Realizacja budżetu obywatelskiego

Szczególną formą konsultacji społecznych, zgodnie z art. 5a ust. 3 ustawy z dnia 8 marca 1990 r. o samorządzie gminnym jest budżet obywatelski, w ramach którego mieszkańcy w bezpośrednim głosowaniu decydują corocznie o części wydatków gminy. Obowiązek przeprowadzania tej formy konsultacji społecznych dotyczy gmin będących miastami na prawach powiatu. W 2018 roku w Gminie Nowa Karczma nie utworzono budżetu obywatelskiego.

Podjmując uchwałę Nr XXXI/178/2017 z dnia 16 marca 2017 r. Rada Gminy Nowa Karczma nie wyraziła zgody na wyodrębnienie funduszu sołeckiego w budżecie Gminy na 2018 rok.

### 2. Budżet Gminy

#### 1) Informacje ogólne

Budżet Gminy Nowa Karczma na 2018 rok uchwalony przez Radę Gminy Nowa Karczma w dniu 28 grudnia 2017 roku uchwałą nr XLI/248/2017 zmieniano w ciągu roku na podstawie 11 uchwał Rady Gminy Nowa Karczma oraz 32 Zarządzeń Wójta Gminy Nowa Karczma. W wyniku ww. zmian budżet został zwiększony po stronie dochodów z kwoty 36.816.126,00 zł do kwoty 44.175.344,43 zł, tj. o 7 359 218,43 zł oraz zwiększony po stronie wydatków z kwoty 43.756.126,00 zł do kwoty 51.541.692,15 zł, tj. o 7.785.566,15 zł.

Na zaplanowane dochody ogółem w kwocie 44.175.344,43 zł, wykonanie na dzień 31.12.2018 r. wyniosło 44.221.267,05 zł, co stanowi 100,10 % planu. Zaplanowane wydatki ogółem w wysokości 51.541.692,15 zł zrealizowane zostały w kwocie 48.577.579,84 zł, co stanowi 94,25 % planu. Oznacza to, że deficyt budżetu na koniec roku wyniósł 4.356.312,79 zł.

*Tabela 1. Wykonanie budżetu Gminy Nowa Karczma w 2018 roku (w zł)*

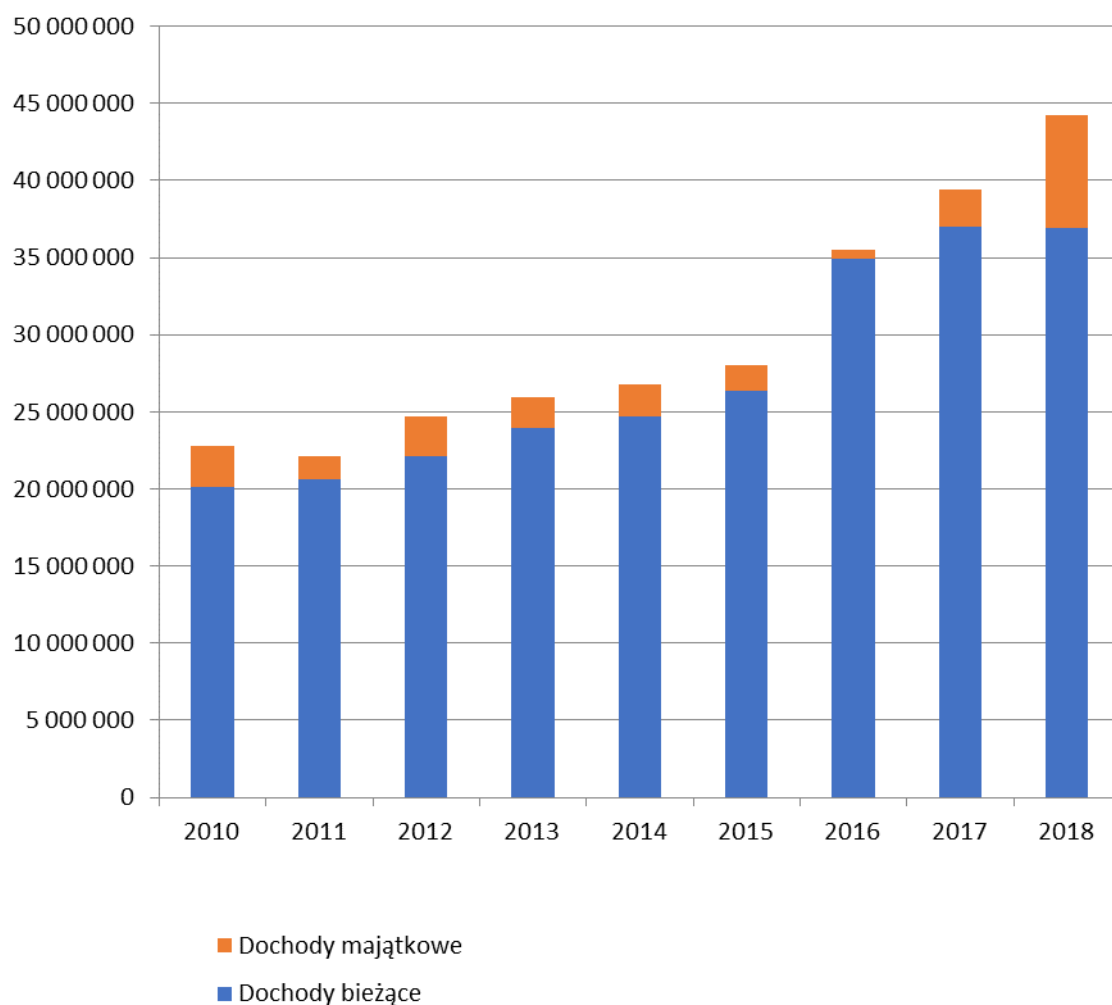
<i>Kategoria</i>	<i>Plan</i>	<i>Wykonanie</i>
<b>DOCHODY, w tym:</b>		
	<b>44 175 344,43</b>	<b>44 221 267,05</b>
dochody bieżące	37 076 409,00	36 953 897,95
dochody majątkowe	7 098 935,43	7 267 369,10
<b>WYDATKI, w tym:</b>		
	<b>51 541 692,15</b>	<b>48 577 579,84</b>
wydatki bieżące	36 934 473,72	34 475 284,89
wydatki majątkowe	14 607 218,43	14 102 294,95
<b>NADWYŻKA (+) / DEFICYT (-)</b>	<b>-7 366 347,72</b>	<b>-4 356 312,79</b>
<b>FINANSOWANIE (przychody - rozchody)</b>	<b>7 366 347,72</b>	<b>6 906 059,10</b>
Przychody ogółem, w tym:		
	10 234 437,70	9 774 149,08
kredyty i pożyczki	7 494 437,70	7 023 437,70
nadwyżka z lat ubiegłych	1 100 000,00	1 106 059,10
wolne środki	1 640 000,00	1 644 652,28
Rozchody ogółem, w tym:		
	2 868 089,98	2 868 089,98
spłata kredytów i pożyczek	2 868 089,98	2 868 089,98

*Źródło: Sprawozdanie Rb-NDS za okres od początku roku do dnia 31.12.2018 r.*

## 2) DOCHODY GMINY

Dochody gminy w latach 2010 – 2018 w podziale na bieżące i majątkowe przedstawia poniższy wykres.

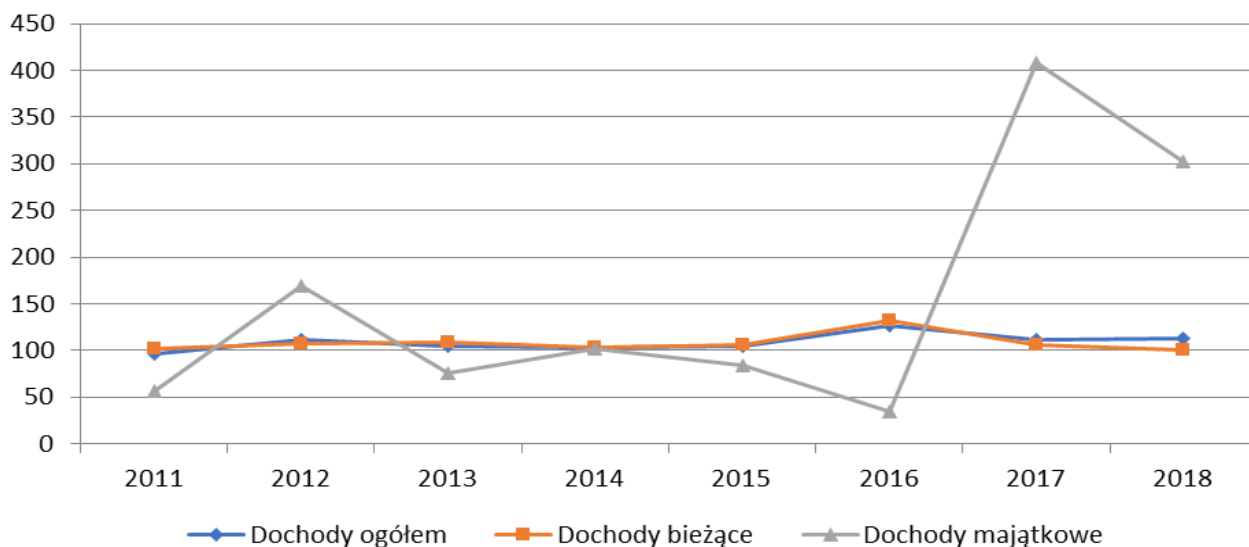
**Wykres 1. Wykonanie dochodów Gminy Nowa Karczma w latach 2010 – 2018 (w zł)**



*Źródło: Sprawozdanie z wykonania budżetu Gminy Nowa Karczma za 2018 rok*

Porównując dochody bieżące gminy od 2010 roku, odnotowuje się sukcesywny wzrost, z wyjątkiem 2018, w którym wykonanie ukształtowało się na poziomie z 2017 roku. Największy wpływ na wysokość dochodów bieżących ma kwota subwencji oraz dotacji otrzymywanych z budżetu państwa. W odniesieniu do dochodów majątkowych, ich wartość w głównej mierze wynika z wysokiego stopnia pozyskiwania środków ze źródeł zewnętrznych na realizację przedsięwzięć inwestycyjnych.

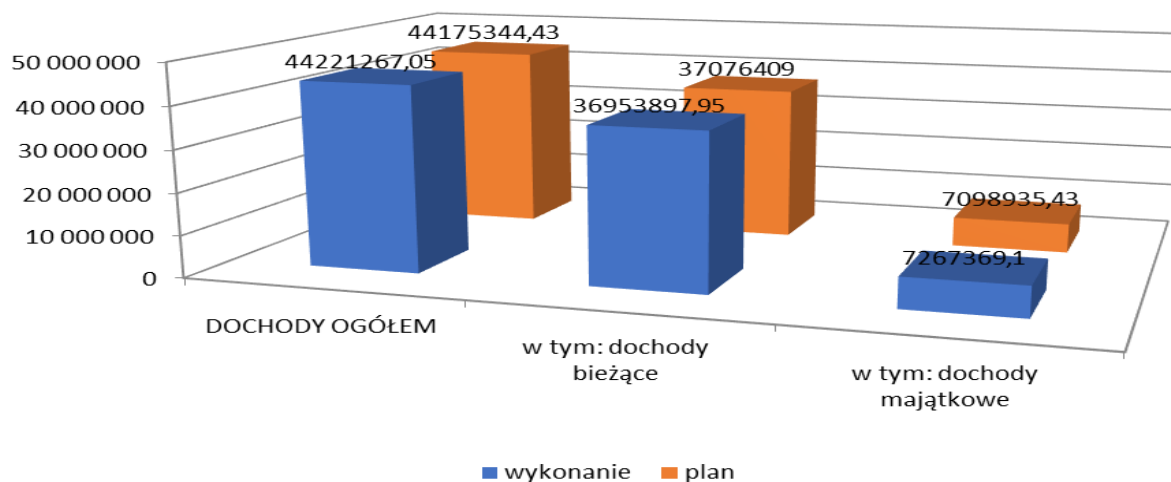
**Wykres 2. Dynamika wzrostu dochodów Gminy Nowa Karczma w latach 2011 – 2018 (%)**



Źródło: Opracowano na podstawie sprawozdań Rb-27S za lata 2010-2018

Dynamika wzrostu dochodów ogółem gminy w latach 2011-2018 zbliżona jest do dynamiki wzrostu dochodów bieżących. W poszczególnych latach wzrost lub spadek dochodów majątkowych w stosunku do roku poprzedniego determinowany jest stopniem wykonania dochodów z tytułu sprzedaży majątku gminy oraz wpływu dotacji i innych środków zewnętrznych przeznaczonych na cele inwestycyjne.

**Wykres 3. Plan i wykonanie dochodów na dzień 31.12.2018 r. (w zł)**



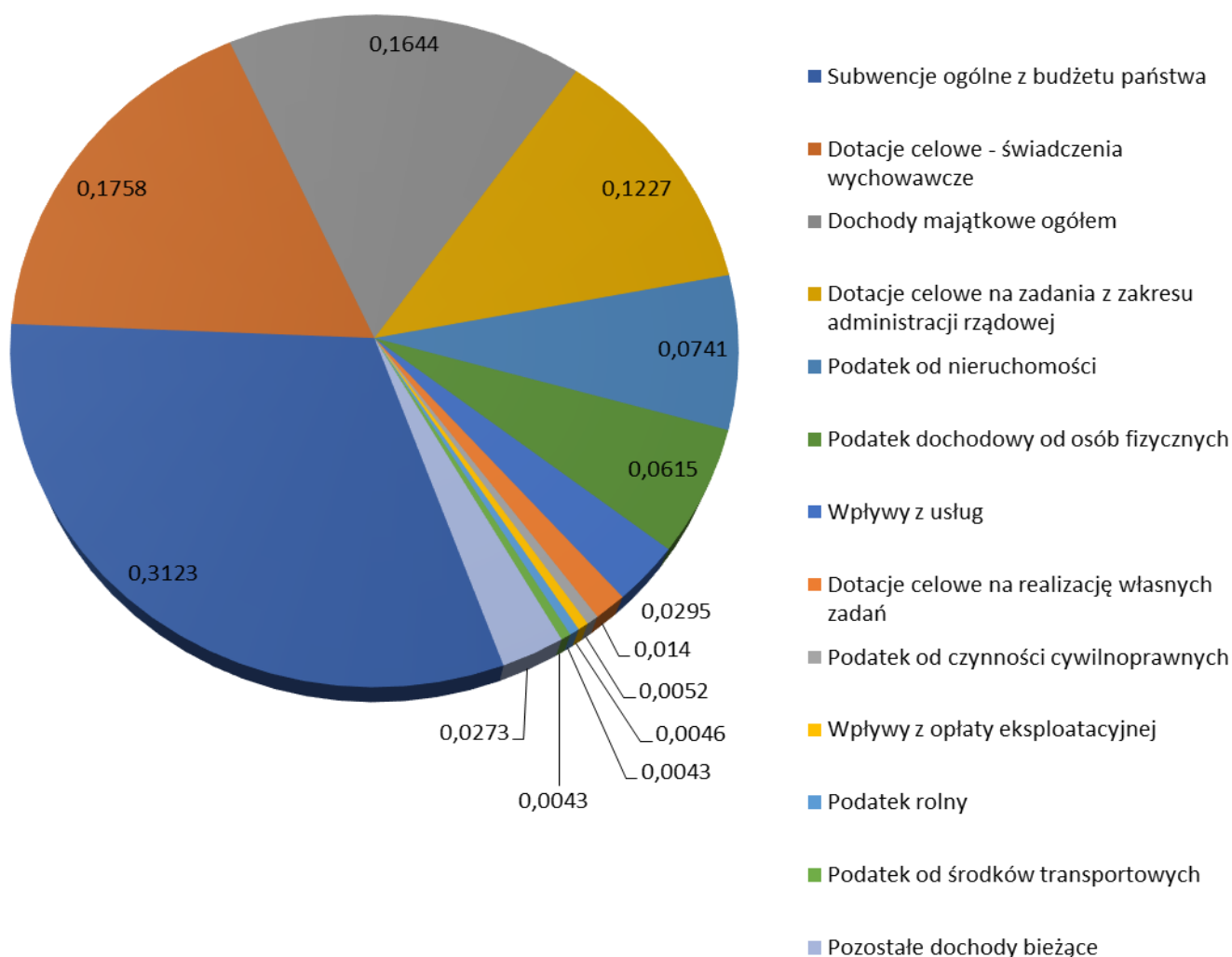
Źródło: Sprawozdanie Rb-27S za okres od początku roku do dnia 31.12.2018 r.

**Tabela 2. Dochody gminy w 2018 roku wg ważniejszych źródeł (w zł)**

<b>Tytuł</b>	<b>Kwota</b>
Subwencje ogólne z budżetu państwa	13 809 333,00
Dotacje celowe otrzymane z budżetu państwa na zadania bieżące z zakresu administracji rządowej zlecone gminom, związane z realizacją świadczenia wychowawczego stanowiącego pomoc państwa w wychowywaniu dzieci	7 771 981,92
Dochody majątkowe ogółem	7 267 369,10
Dotacje celowe otrzymane z budżetu państwa na realizację zadań bieżących z zakresu administracji rządowej oraz innych zadań zleconych gminie ustawami	5 426 578,56
Podatek od nieruchomości	3 278 713,20
Podatek dochodowy od osób fizycznych	2 720 971,00
Wpływy z usług	1 304 762,37
Dotacje celowe otrzymane z budżetu państwa na realizację własnych zadań bieżących gmin	620 134,34
Podatek od czynności cywilnoprawnych	230 786,30
Wpływy z opłaty eksploatacyjnej	201 213,02
Podatek rolny	190 914,00
Podatek od środków transportowych	189 388,00
Pozostałe dochody bieżące	1 209 122,24
<b>Razem:</b>	<b>44 221 267,05</b>

Źródło: Sprawozdanie z wykonania budżetu Gminy Nowa Karczma za 2018 rok

**Wykres 4. Struktura dochodów gminy w 2018 roku wg ważniejszych źródeł**



*Źródło: Sprawozdanie z wykonania budżetu Gminy Nowa Karczma za 2018 rok*

Największy procentowy udział w dochodach gminy stanowi subwencja składająca się z części oświatowej, równoważącej i wyrównawczej. Spośród dochodów własnych największy wpływ na ogólny poziom dochodów gminy ma podatek od nieruchomości łącznie od osób fizycznych i od osób prawnych pobierany wg stawek ustalanych przez radę gminy. Dochody majątkowe uzyskane w 2018 roku w 99% stanowią dotacje celowe otrzymane z budżetu państwa

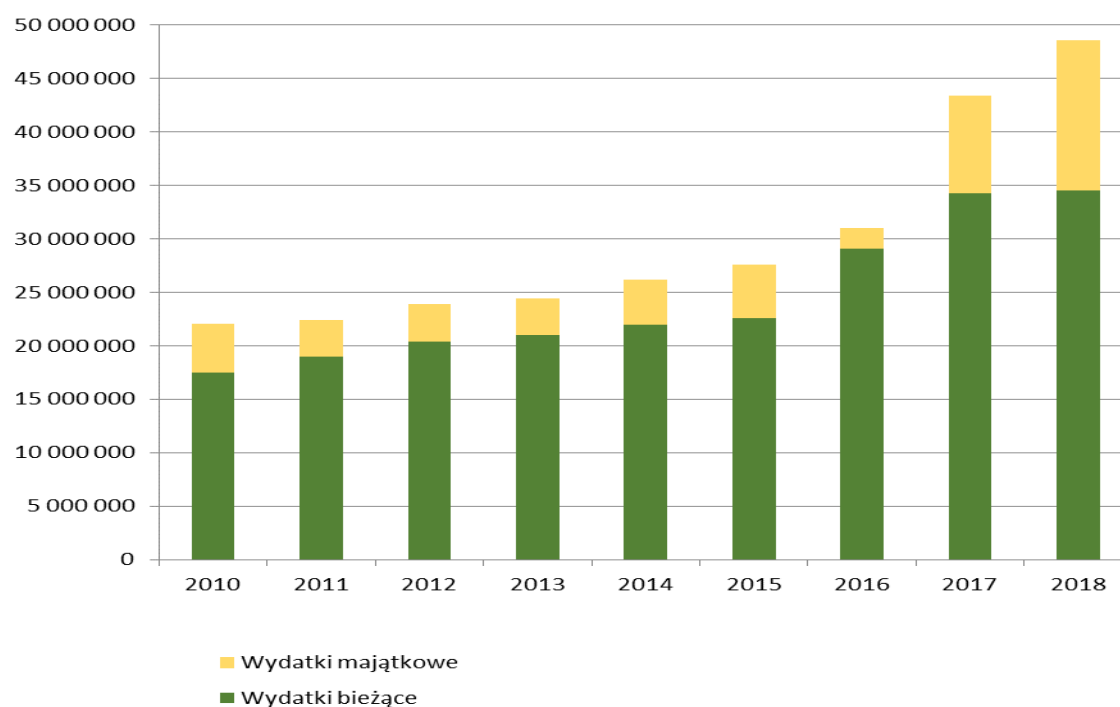


oraz w ramach programów finansowanych z udziałem środków europejskich, a także środki pozyskane z innych źródeł zewnętrznych.

### 3) WYDATKI GMINY

Wydatki gminy w latach 2010 – 2018 w podziale na bieżące i majątkowe przedstawia poniższy wykres.

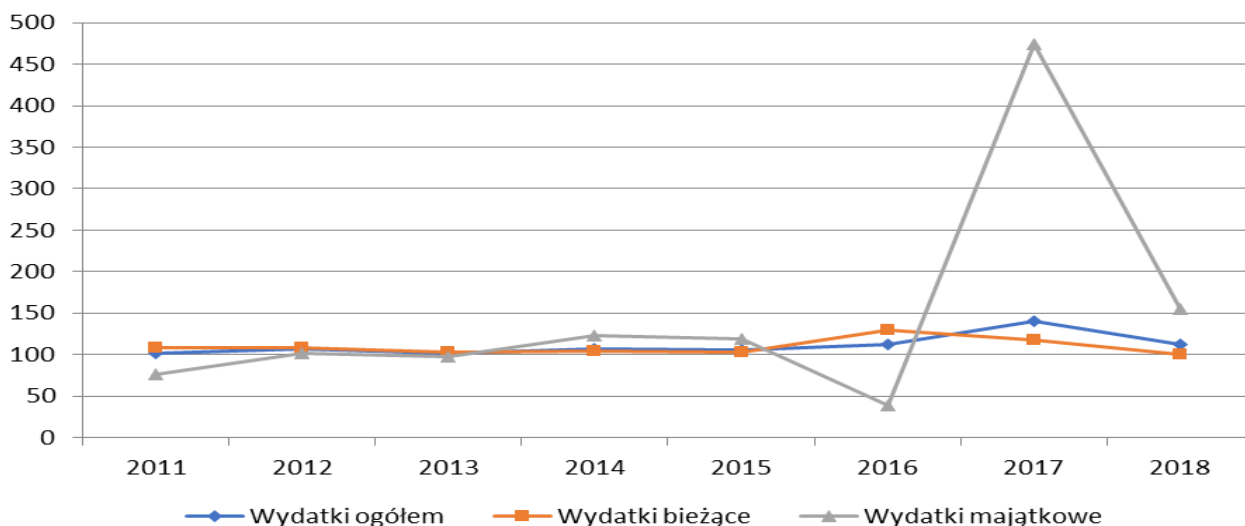
**Wykres 5. Wykonanie wydatków Gminy Nowa Karczma w latach 2010 – 2018 (w zł)**



*Źródło: Sprawozdanie z wykonania budżetu Gminy Nowa Karczma za 2018 rok*

Porównując wydatki bieżące gminy od 2010 roku, odnotowuje się ich sukcesywny wzrost, choć dynamika tego wzrostu w 2018 roku jest niższa niż w latach poprzednich. Znaczący wzrost wydatków majątkowych w latach 2017 -2018 związany jest z realizacją szeregu zadań inwestycyjnych, na dofinansowanie których pozyskano środki ze źródeł zewnętrznych. Podejmowane działania współfinansowane z dotacji otrzymanych z budżetu państwa oraz w ramach programów finansowanych ze środków europejskich wymagały zapewnienia wkładu własnego gminy.

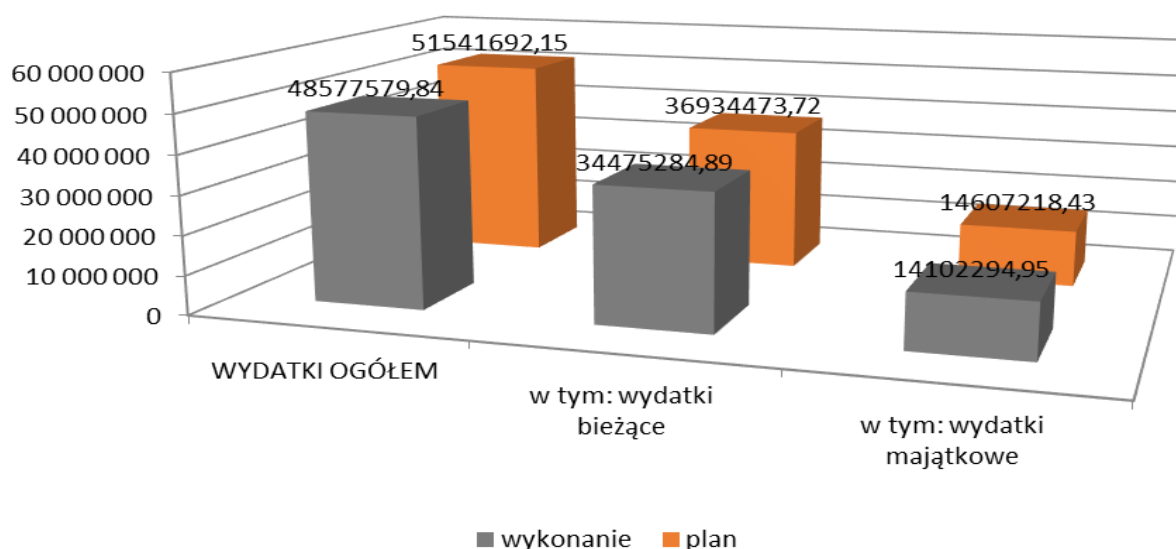
**Wykres 6. Dynamika wzrostu wydatków Gminy Nowa Karczma w latach 2011 – 2018 (%)**



Źródło: Opracowano na podstawie sprawozdań Rb-28S za lata 2010-2018

Dynamika wzrostu wydatków ogółem gminy w latach 2011-2018 zbliżona jest do dynamiki wzrostu wydatków bieżących. Natomiast wzrost lub spadek poziomu wydatków majątkowych w stosunku do roku poprzedniego wynika z poziomu przeznaczenia środków budżetowych na realizację inwestycji gminnych w danym roku.

**Wykres 7. Plan i wykonanie wydatków na dzień 31.12.2018 r. (w zł)**



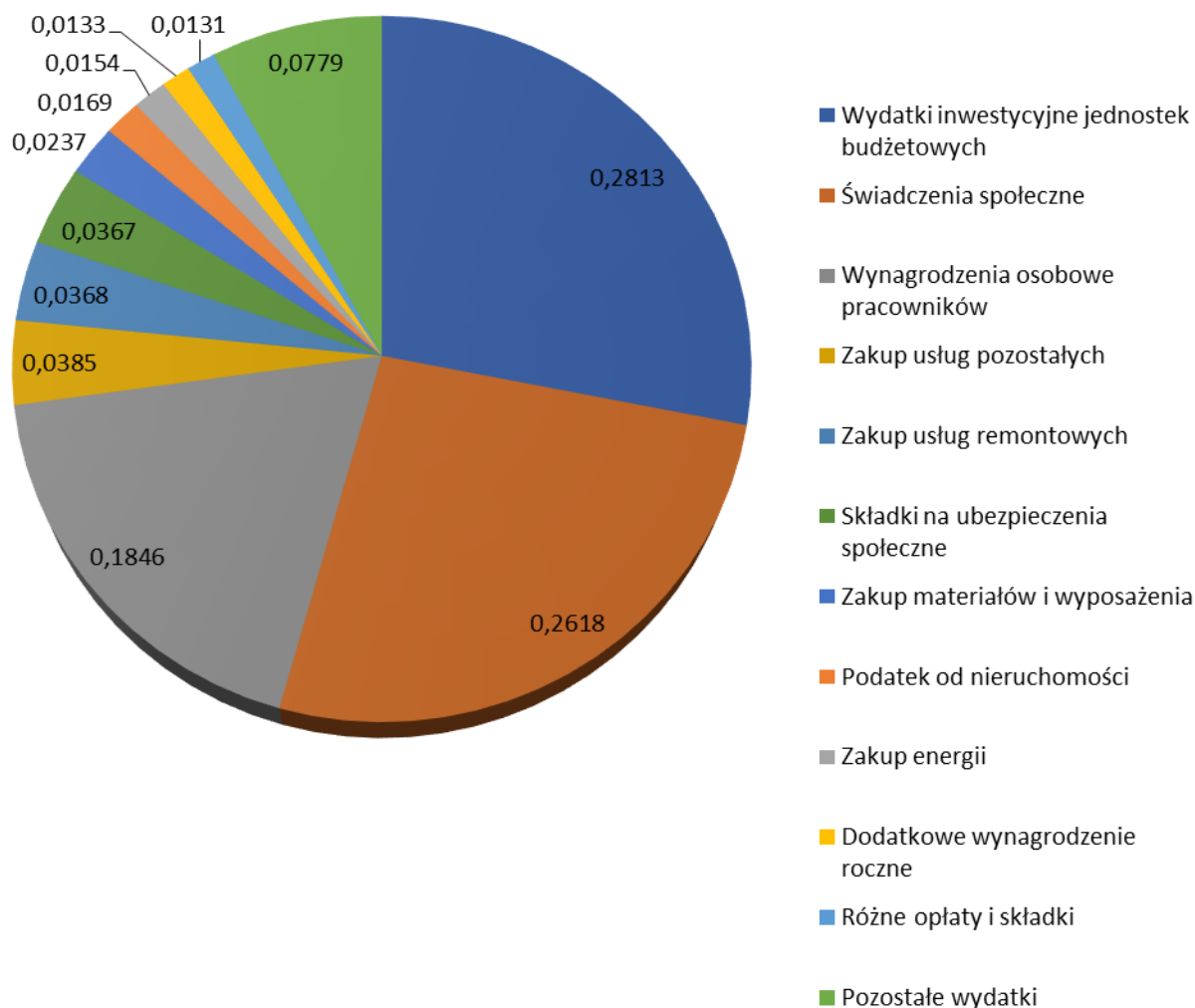
Źródło: Sprawozdanie Rb-28S za okres od początku roku do dnia 31.12.2018 r.

**Tabela 3. Wydatki Gminy Nowa Karczma w 2018 roku wg ważniejszych źródeł (w zł)**

<i>Tytuł</i>	<i>Kwota</i>
Wydatki inwestycyjne jednostek budżetowych	13 663 057,67
Świadczenia społeczne	12 719 455,43
Wynagrodzenia osobowe pracowników	8 968 091,38
Zakup usług pozostałych	1 869 519,33
Zakup usług remontowych	1 788 178,11
Składki na ubezpieczenia społeczne	1 782 933,48
Zakup materiałów i wyposażenia	1 149 616,84
Podatek od nieruchomości	821 938,00
Zakup energii	747 643,46
Dodatkowe wynagrodzenie roczne	645 799,27
Różne opłaty i składki	638 662,28
Pozostałe wydatki	3 782 684,59
<b>Razem</b>	<b>48 577 579,84</b>

*Źródło: Sprawozdanie z wykonania budżetu Gminy Nowa Karczma za 2018 rok*

**Wykres 8. Struktura wydatków Gminy Nowa Karczma 2018 roku wg ważniejszych źródeł**



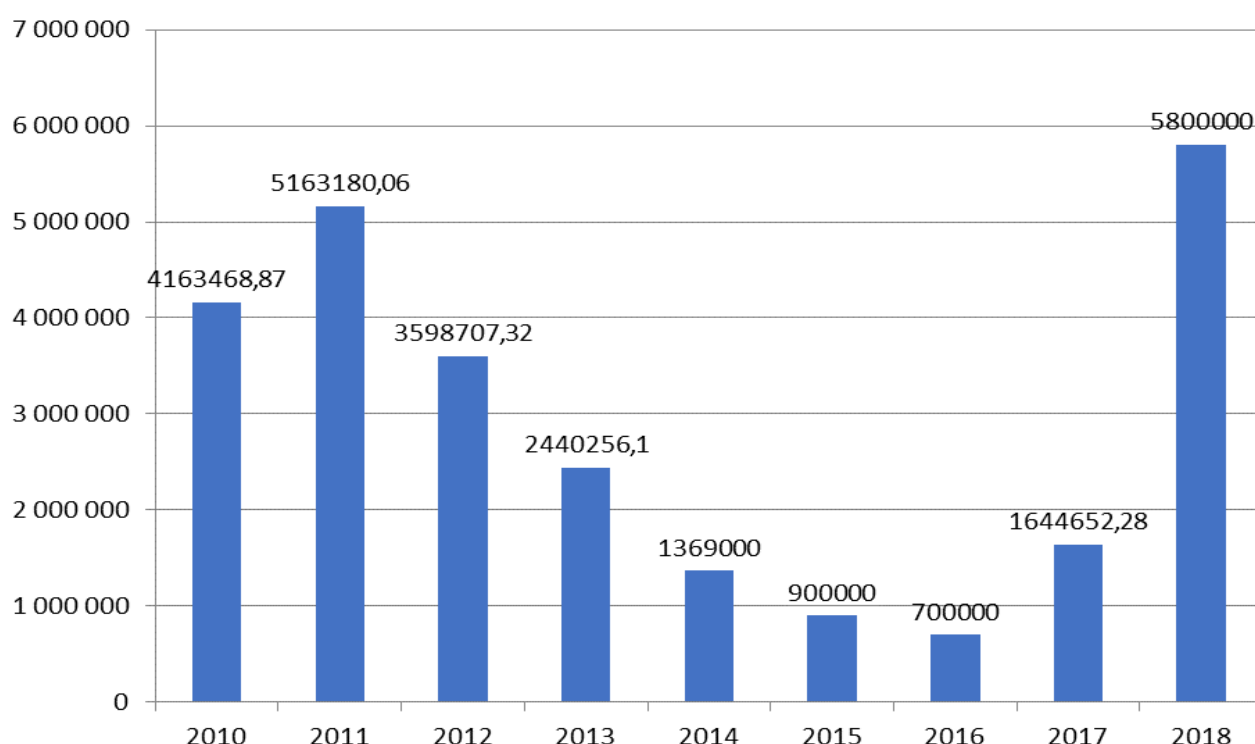
*Źródło: Sprawozdanie z wykonania budżetu Gminy Nowa Karczma za 2018 rok*

Największy procentowy udział w wydatkach gminy w 2018 roku stanowiły wydatki inwestycyjne na realizację zadań związanych przede wszystkim z infrastrukturą drogową, a także poprawą efektywności energetycznej budynków użyteczności publicznej. W ramach wydatków bieżących najwyższą pozycję zajmują świadczenia społeczne realizowane przez Ośrodek Pomocy Społecznej w Nowej Karczmie ze środków dotacji celowych otrzymywanych z budżetu państwa. Kolejną pozycję stanowią wynagrodzenia osobowe pracowników łącznie wszystkich jednostek budżetowych (zarówno pracowników pedagogicznych, jak i niepedagogicznych) oraz wydatki związane z zlecanymi usługami.

#### 4) ZOBOWIĄZANIA GMINY

Zadłużenie Gminy Nowa Karczma na koniec 2018 roku wyniosło 5.800.000,00 zł, co stanowi 13,12% wykonanych dochodów. Zobowiązania wynikają z zaciągniętych w 2018 roku dwóch kredytów w Banku Spółdzielczym w Kościerzynie na łączną kwotę 5.500.000,00 zł oraz dwóch pożyczek zaciągniętych w latach 2017 - 2018 w Wojewódzkim Funduszu Ochrony Środowiska i Gospodarki Wodnej w Gdańsku, których kwota do spłaty na dzień 31.12.2018 roku wynosi 300.000,00 zł. W 2018 roku dokonano również spłaty kredytów i pożyczek w wysokości 2.868.089,98 zł.

*Wykres 9. Zadłużenie Gminy Nowa Karczma w latach 2010 - 2018 (w zł)*



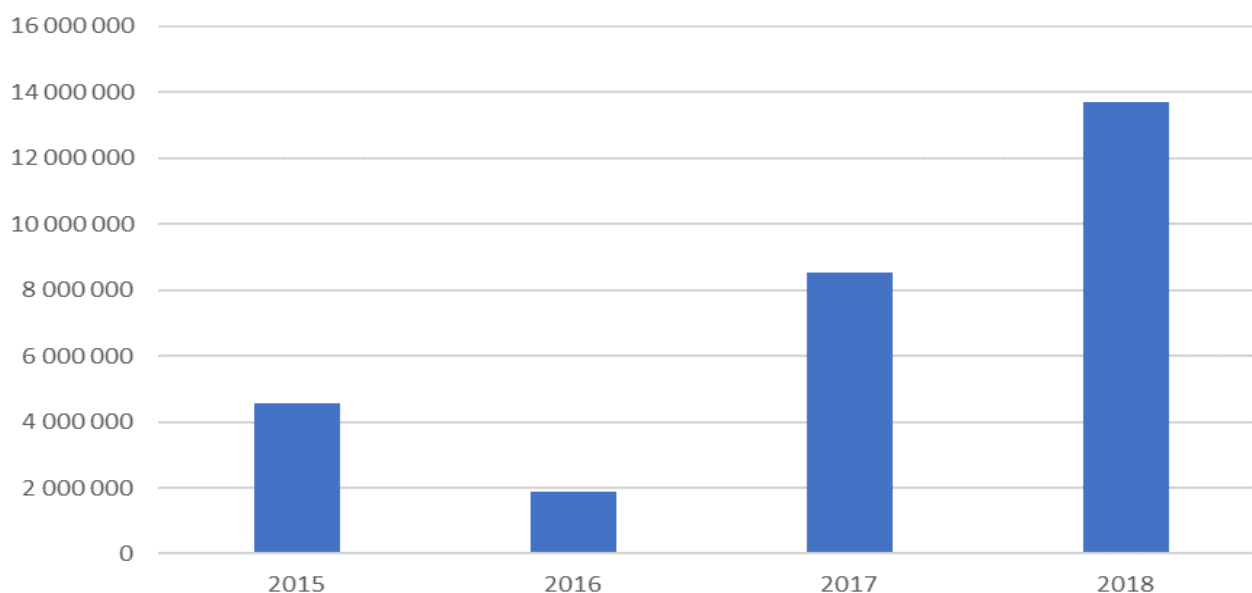
*Źródło: Sprawozdanie z wykonania budżetu Gminy Nowa Karczma za 2018 rok*

Po spadku poziomu zadłużenia gminy w latach 2011-2017, w roku 2018 zaciągnięcie kredytów oraz dodatkowej pożyczki w Wojewódzkim Funduszu Ochrony Środowiska i Gospodarki Wodnej w Gdańsku było niezbędne dla pokrycia deficytu budżetowego i sfinansowania podjętych działań inwestycyjnych.

#### 4) WYDATKI INWESTYCYJNE

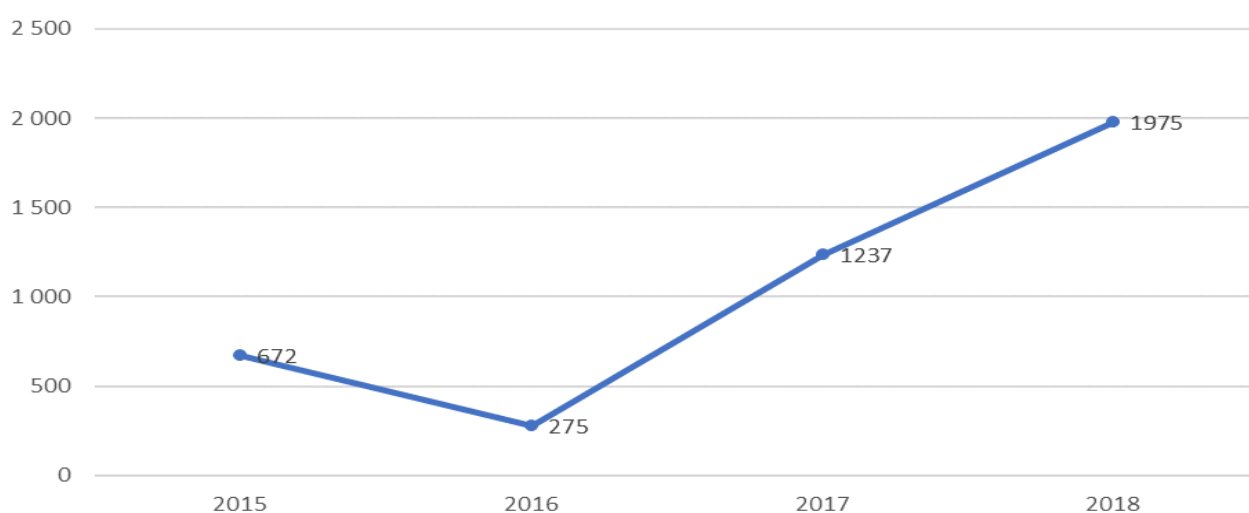
W roku 2018 z budżetu gminy wydatkowano na inwestycje znacznie większe środki niż w latach poprzednich. W przeliczeniu na jednego mieszkańca w roku 2018 stanowiły one kwotę 1 975 zł. Wydatki przedstawiono na poniższych wykresach.

**Wykres 10. Wydatki inwestycyjne oraz na zakupy inwestycyjne gminy w latach 2015 -2018 (w zł)**



*Źródło: Opracowano na podstawie sprawozdań Rb-28S za lata 2015-2018*

**Wykres 11. Wydatki inwestycyjne oraz na zakupy inwestycyjne gminy w latach 2015-2018 w przeliczeniu na 1 mieszkańca wg stanu na dzień 31 grudnia (w zł)**



*Źródło: Opracowano na podstawie sprawozdań Rb-28S za lata 2015-2018 oraz danych z ewidencji ludności*



## VII. INFORMACJA O STANIE MNINIENIA

### 1. Udziały w spółkach i spółdzielniach

Gmina Nowa Karczma posiada następujące udziały:

W Banku Spółdzielczym w Starogardzie Gdańskim – 2 udziały po 200 zł – łączna wartość 400 zł.

W Zakładzie Utylizacji Odpadów Komunalnych "STARY LAS" Sp. z o. o. z siedzibą w Starym Lesie - 388 udziały po 500 zł – łączna wartość - 194 000 zł,

Gmina Nowa Karczma wraz z 19 innymi gminami są mniejszościowymi udziałowcami spółki. Większościowym udziałowcem spółki jest Gmina Miejska Starogard Gdański, która posiada ponad 66 % udziałów co oznacza, iż posiada większość głosów na zgromadzeniu wspólników. W związku z powyższym większościowy wpływ na powoływanie organów spółki posiada Miasto Starogard Gdański.



Źródło: ZUOK Stary Las Sp. z o.o.

## 2. Mienie gminne

Gmina posiada grunty o powierzchni 408,7348 ha (w tym 13,7751 ha stanowi współwłasność oraz 15,4984 ha stanowi użytkowanie wieczyste). Wartość ewidencyjna gruntów wynosi 7 081 805,31 zł.

W 2018 roku wystąpiły niżej wymienione zmiany.

### 2.1. Zwiększenia: 1,6113

Zakup	0,0586
Przejęcie	0,8664
Pomiar geodezyjny lub zmiana klasyfikacji	0,6689
Zamiana	0,0174

### 2.2. Zmniejszenia: 1,6164

Sprzedaż lub zamiana	0,9516
<i>w tym 1/111 współwłasności</i>	<i>0,8543</i>
Pomiar geodezyjny lub zmiana klasyfikacji	0,6689

W 2018 roku w podstawowych środkach trwałych poza gruntami wystąpiły niżej wymienione zmiany.

### 2.3. Przyjęto na stan:

1.	Droga Gminna 188112G Nowa Karczma-Lubieszyn	2 298 169,53
2.	Samochód Ford Transit VAN 100 GKS 1TC5	8 000,00
3.	Ciągnik rolniczy URSUS U-902 GKS 2U7O	13 500,00
4.	Pług odśnieżny typ PC-01	6 710,00
5.	Trasa pieszo-rowerowa w Zielonej Wsi do rzeki Leniwka	454 337,28
6.	Agregat prądotwórczy FOGO FDG 30M3S na przyczepie GKS 50P9	38 000,00
7.	Droga dojazdowa do gruntów rolnych w Grabowskiej Hucie (dz. 106/4)	378 839,89
8.	System do głosowania i transmisji	19 677,54
9.	Samochód osobowy FORD Transit VAN 100 GKS 9XF8	8 000,00

10.	Samochód ciężarowy FORD Transit VAN 100 GKS 9XF8	8 000,00
11.	Strefa sportowo-rekreacyjna w Nowym Barkoczynie przy jeziorze	42 484,20
12.	Platforma schodowa do transportu osób niepełnosprawnych	53 369,70
13.	Zestaw komputerowy z Windows 10 Pro, monitor 19,5, Office EDU	8 000,00
14.	Droga wewnętrzna w Lubaniu (dz. 217/36 i 217/82)	142 999,50
15.	Droga gminna Nowa Karczma - Horniki Górne (188022G)	1 695 829,80

#### 2.4. Zwiększono wartość:

1.	SIEĆ WODOCIĄGOWA- SZUMLEŚ KRÓLEWSKI	86 854,83
2.	SIEĆ WODOCIĄGOWA - BĘDOMIN- LUBAŃ (dz.246, 30/2)	123 555,78
3.	Budynek szkolny	724 439,75
4.	Budynek Gimnazjum	577 809,23
5.	Budynek szkolny	11 000,00
6.	Sala gimnastyczna	9 185,74
7.	BUDYNEK URZĘDU GMINY W NOWEJ KARCZMIE	2 730 729,65
8.	BUDYNEK REMIZY - NOWA KARCZMA	1 637,31
9.	Budynek OPS Nowa Karczma ul. Gdańska 6	1 601,69
10.	DROGA - LUBAŃ - NOWY BARKOCZYN	4 086 307,35
11.	DROGA - NOWY BARKOCZYN - LINIEWKO K.	129 949,50
12.	LINIA WODOCIĄGOWA- LINIEWKO-LUBAŃ	146 650,74

#### 2.5. Zdjęto ze stanu:

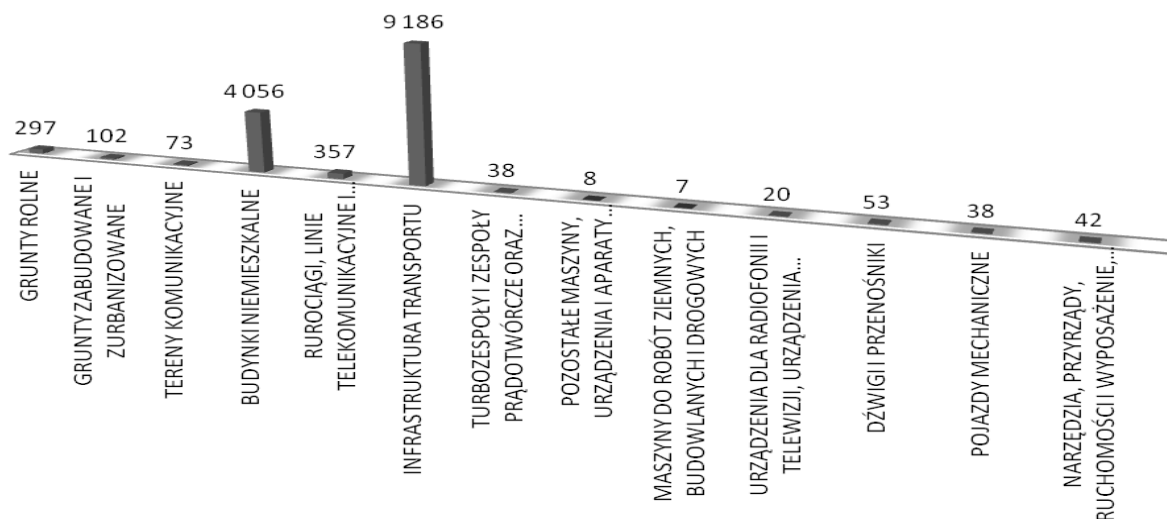
1.	LOKAL MIESZKALNY	4 498,00
2.	CHODNIK	14 700,00
3.	DROGA	132 818,89

Uwzględniając powyższe wartość inwentarzowa, jej zmniejszenia i zwiększenia oraz wartość netto w podziale na podgrupy w 2018 roku przedstawia się następująco:

L.p.	Podgrupa		Wartość inwentarzowa				Wartość po u. B.Z.
	Nr	Nazwa	B.O.	Zwiększ.	Zmniejsz.	B.Z.	
1	01	GRUNTY ROLNE	4 277 621,91	296 744,00	67 052,00	4 507 313,91	4 507 313,91
2	02	GRUNTY LEŚNE	24 731,00	0,00	0,00	24 731,00	24 347,90
3	03	GRUNTY ZABUDOWANE I ZURBANIZOWANE	505 166,50	101 640,00	15 032,00	591 774,50	591 494,83
4	04	TERENY KOMUNIKACYJNE	1 886 476,50	72 557,00	20 941,00	1 938 092,50	1 903 683,10
5	06	GRUNTY POD WODAMI	19 893,40	0,00	0,00	19 893,40	19 893,40
6	10	BUDYNKI NIEMIESZKALNE	14 836 172,95	4 056 403,37	0,00	18 892 576,32	14 744 192,93
7	11	BUDYNKI MIESZKALNE	154 079,38	0,00	0,00	154 079,38	102 909,57
8	12	LOKALE, SPÓŁDZIELCZE PRAWO DO LOKALU UŻYTKOWEGO ORAZ SPÓŁDZIELCZE WŁASNOŚCIOWE PRAWO DO LOKALU MIESZKALNEGO	74 195,45	0,00	4 498,00	69 697,45	40 939,27
9	21	RUROCIĄGI, LINIE TELEKOMUNIKACYJNE I ELEKTROENERGETYCZNE	33 753 533,19	357 061,35	0,00	34 110 594,54	17 158 589,16
10	22	INFRASTRUKTURA TRANSPORTU	12 128 468,43	9 186 432,85	147 518,89	21 167 382,39	18 149 105,35
11	29	POZOSTAŁE OBIEKTY INŻYNIERII LĄDOWEJ I WODNEJ	1 866 405,18	0,00	0,00	1 866 405,18	1 562 831,80
12	34	TURBOZESPOŁY I ZESPOŁY PRĄDOTWÓRCZE ORAZ REAKTORY JĄDROWE	83 943,48	38 000,00	0,00	121 943,48	78 353,46
13	41	OBRABIARKI DO METALI	4 000,00	0,00	0,00	4 000,00	1 713,33
14	42	MASZYNY DO OBRÓBK PLASTYCZNEJ METALI I TWORZYW SZTUCZNYCH	48 500,00	0,00	0,00	48 500,00	16 087,50

L.p.	Podgrupa		Wartość inwentarzowa				Wartość po u. B.Z.
	Nr	Nazwa	B.O.	Zwiększ.	Zmniejsz.	B.Z.	
15	44	MASZYNY I URZĄDZENIA DO PRZETŁACZANIA I SPRĘŻANIA CIECZY I GAZÓW	29 664,33	0,00	0,00	29 664,33	0
16	48	POZOSTAŁE MASZYNY, URZĄDZENIA I APARATY OGÓLNEGO ZASTOSOWANIA	97 614,38	8 000,00	0,00	105 614,38	9 866,36
17	57	MASZYNY, URZĄDZENIA I APARATY DLA PRZEMYSŁU SPOŻYWCZEGO	5 396,01	0,00	0,00	5 396,01	4 640,57
18	58	MASZYNY DO ROBÓT ZIEMNYCH, BUDOWLANYCH I DROGOWYCH	336 933,51	6 710,00	0,00	343 643,51	248 563,18
19	59	MASZYNY, URZĄDZENIA I NARZĘDZIA ROLNICZE I GOSPODARKI LEŚNEJ	17 999,99	0,00	0,00	17 999,99	8 666,66
20	62	URZĄDZENIA DLA RADIOFONII I TELEWIZJI, URZĄDZENIA TELEKOMUNIKACYJNE, URZĄDZENIA ALARMOWE I SYGNALIZACYJNE	54 899,57	19 677,54	0,00	74 577,11	40 099,97
21	64	DŹWIGI I PRZENOŚNIKI	0,00	53 369,70	0,00	53 369,70	53 369,70
22	66	URZĄDZENIA NIEPRZEMYSŁOWE	34 180,00	0,00	0,00	34 180,00	99,17
23	74	POJAZDY MECHANICZNE	507 272,78	37 500,00	0,00	544 772,78	40 058,61
24	80	NARZĘDZIA, PRZYRZĄDY, RUCHOMOŚCI I WYPOSAŻENIE, GDZIE INDZIEJ NIESKLASYFIKOWA-NE	758 938,97	42 484,20	0,00	801 423,17	182 201,89
<b>Razem</b>			<b>71 506 086,91</b>	<b>14 276 580,01</b>	<b>255 041,89</b>	<b>85 527 625,03</b>	<b>59 489 021,62</b>

### Zwiększenia wartości środków trwałych wg podgrup (w tys. zł)



2.6. Stan ilościowy podstawowych środków trwałych w podziale na podgrupy przedstawia się następująco:

L.p.	Numer	Nazwa	hektary	sztuki
1	01	GRUNTY ROLNE	187,8374	0
2	02	GRUNTY LEŚNE	5,1714	0
3	03	GRUNTY ZABUDOWANE I ZURBANIZOWANE	16,5003	0
4	04	TERENY KOMUNIKACYJNE	191,6408	0
5	06	GRUNTY POD WODAMI	7,5849	0
6	10	BUDYNKI NIEMIESZKALNE	0	77,0000
7	11	BUDYNKI MIESZKALNE	0	4,0000
8	12	LOKALE, SPÓŁDZIELCZE PRAWO DO LOKALU UŻYTKOWEGO ORAZ SPÓŁDZIELCZE WŁASNOŚCIOWE PRAWO DO LOKALU MIESZKALNEGO	0	5,0000



L.p.	Numer	Nazwa	hektary	sztuki
9	21	RUROCIĄGI, LINIE TELEKOMUNIKACYJNE I ELEKTROENERGETYCZNE	0	85,0000
10	22	INFRASTRUKTURA TRANSPORTU	0	114,0000
11	29	POZOSTAŁE OBIEKTY INŻYNIERII LĄDOWEJ I WODNEJ	0	30,0000
12	34	TURBOZESPOŁY I ZESPOŁY PRĄDOTWÓRCZE ORAZ REAKTORY JĄDROWE	0	4,0000
13	41	OBRABIARKI DO METALI	0	1,0000
14	42	MASZYNY DO OBRÓBK PLASTYCZNEJ METALI I TWORZYW SZTUCZNYCH	0	3,0000
15	44	MASZYNY I URZĄDZENIA DO PRZETŁACZANIA I SPRĘŻANIA CIECZY I GAZÓW	0	5,0000
16	48	POZOSTAŁE MASZYNY, URZĄDZENIA I APARATY OGÓLNEGO ZASTOSOWANIA	0	20,0000
17	57	MASZYNY, URZĄDZENIA I APARATY DLA PRZEMYSŁU SPOŻYWCZEGO	0	1,0000
18	58	MASZYNY DO ROBÓT ZIEMNYCH, BUDOWLANYCH I DROGOWYCH	0	3,0000
19	59	MASZYNY, URZĄDZENIA I NARZĘDZIA ROLNICZE I GOSPODARKI LEŚNEJ	0	2,0000
20	62	URZĄDZENIA DLA RADIOFONII I TELEWIZJI, URZĄDZENIA TELEKOMUNIKACYJNE, URZĄDZENIA ALARMOWE I SYGNALIZACYJNE	0	11,0000
21	64	DŹWIGI I PRZENOŚNIKI	0	1,0000

L.p.	Numer	Nazwa	hektary	sztuki
22	66	URZĄDZENIA NIEPRZEMYSŁOWE	0	2,0000
23	74	POJAZDY MECHANICZNE	0	14,0000
24	80	NARZĘDZIA, PRZYRZĄDY, RUCHOMOŚCI I WYPOSAŻENIE, GDZIE INDZIEJ NIESKLASYFIKOWANE	0	47,0000
<b>Razem</b>			<b>408,7348</b>	<b>429,0000</b>

Z zaplanowanych dochodów z mienia w roku 2018:

<b>• z opłat za użytkowanie i użytkowanie wieczyste nieruchomości</b>				
na plan po zm.	20 534 zł	- Wykonanie	20 533,64 zł	tj. 100%
<b>• z najmu i dzierżawy:</b>				
na plan po zm.	159 156 zł	- Wykonanie	155 920,49 zł	tj. 98%
<b>• z przekształcenia wieczystego użytkowania na własność:</b>				
na plan	10 000 zł	- Wykonanie	9 050,21zł	tj. 90,5%
<b>• z tytułu odpłatnego nabycia prawa własności nieruchomości:</b>				
na plan po zm.	43 034 zł	- Wykonanie	43 034,00 zł	tj. 100%

Wpływy z tytułu dywidendy w 2018 roku wyniosły 8 355,95 zł.

### 3. Zasoby mieszkaniowe

Gmina Nowa Karczma na dzień 31.12.2018r. posiadała 16 lokali mieszkalnych w tym 2 lokale socjalne (tymczasowe). W dniu 18.10.2018r. jeden lokal mieszkalny w miejscowości Grabowo Kościerskie został sprzedany.

Wykaz zasobów mieszkaniowych Gminy przedstawia poniższa tabela:

Lp.	Adres lokalu	Powierzchnia użytkowa
1.	Grabowo Kościerskie (mieszkanie w bloku)	17,00 m <sup>2</sup>
2.	Grabowo Kościerskie (mieszkanie w bloku)	51,05 m <sup>2</sup>
3.	Zielona Wieś (budynek gminny)	43,90 m <sup>2</sup>
4.	Nowy Barkoczyn (budynek gminny)	73,68 m <sup>2</sup>
5.	Szatarpy (budynek gminny)	68,63 m <sup>2</sup>
6.	Guzy (budynek gminny)	41,28 m <sup>2</sup>
7.	Guzy (budynek gminny) - lokal socjalny	16,00 m <sup>2</sup>
8.	Guzy (budynek gminny)	17,39 m <sup>2</sup>
9.	Guzy (budynek gminny)	39,53 m <sup>2</sup>
10.	Mały Lubań (budynek gminny) - lokal socjalny	14,40 m <sup>2</sup>
11.	Mały Lubań (budynek gminny)	45,16 m <sup>2</sup>
12.	Mały Lubań (budynek gminny)	58,78 m <sup>2</sup>
13.	Lubań (budynek gminny)	55,44 m <sup>2</sup>
14.	Lubań (budynek gminny)	112,92 m <sup>2</sup>
15.	Lubań (budynek gminny)	55,18 m <sup>2</sup>
16.	Lubań (mieszkanie w bloku)	68,41 m <sup>2</sup>

## VIII. CZĘŚĆ ANALITYCZNA

### 1. Demografia

Gmina Nowa Karczma na dzień 31.12.2018 r. liczyła 6941 mieszkańców zameldowanych na pobyt stały i 92 osoby zameldowane na pobyt czasowy, co łącznie stanowi liczbę **7 033 mieszkańców**.

Poszczególne grupy wiekowe przedstawiono w poniższej tabeli:

Grupy wiekowe	Płeć		
	mężczyźni	kobiety	Razem
przedprodukcyjny	894	875	1769
produkcyjny	2236	1967	4203
poprodukcyjny	349	620	969
<b>Ogółem dla gminy</b>	<b>3479</b>	<b>3462</b>	<b>6941</b>

W roku 2018 zanotowano:

✓ 80 urodzeń, w tym:

\* dziewczynki - 32

\* chłopcy – 48

✓ 45 zgonów

✓ wydanie 957 dowodów osobistych

✓ 12 małżeństw cywilnych, w tym 4 udzielone poza lokalem USC

✓ 22 małżeństwa wyznaniowe – udzielone w kościele katolickim

### 2. Oświata

W 2018 roku realizowano zadania roku szkolnego 2017/2018 i 2018/2019. Działalność edukacyjna w Gminie Nowa Karczma od roku 2017/2018 realizowana jest w oparciu o ustaloną sieć szkół na lata 2017 - 2019. Od września 2017 r. w gminie funkcjonują cztery szkoły:

✓ Szkoła Podstawowa im. dra Aleksandra Majkowskiego w Nowej Karczmie;

✓ Szkoła Podstawowa im. Braci Czarlińskich w Lubaniu;

- ✓ Zespół Szkół w Grabowie Kościerskim, w skład którego wchodzi Szkoła Podstawowa im. gen. Józefa Wybickiego, Publiczne Gimnazjum i Przedszkole Samorządowe;
- ✓ Szkoła Podstawowa im. płk. Franciszka Hynka w Szatarpach, której uczniowie klas VII-VIII realizują obowiązek szkolny w Szkole Podstawowej im. dra Aleksandra Majkowskiego w Nowej Karczmie.

W szkołach w Nowej Karczmie i Lubaniu przez dwa lata funkcjonują oddziały gimnazjum.

Do szkół prowadzonych przez gminę w roku szkolnym 2017/2018 uczęszczało 710 uczniów w 41 oddziałach w szkołach podstawowych, 186 uczniów w 8 oddziałach w gimnazjach, oraz 220 dzieci w 10 oddziałach zerowych i przedszkolnych. 30 dzieci uczęszczało do przedszkola niepublicznego „Krasnal” w Lubaniu.

W roku szkolnym 2018/2019 liczby te wynosiły: 809 uczniów w 46 oddziałach w szkołach podstawowych, 83 uczniów w 4 oddziałach w gimnazjach, oraz 234 dzieci w 12 oddziałach zerowych i przedszkolnych. 25 dzieci uczęszczało do przedszkola niepublicznego „Krasnal” w Lubaniu. Tym samym w związku z wygaszaniem gimnazjów zwiększa się liczba uczniów w szkołach podstawowych, a maleje w gimnazjach.

Liczba uczniów w poszczególnych szkołach w roku szkolnym 2017/2018 przedstawiała się następująco:

Nazwa szkoły	Szkoła podstawowa	Oddziały	Oddziały przedszkolne	Ogółem
SP Nowa Karczma	243	71	95	409
ZS Grabowo Kościerskie	181	50	48	279
SP Lubań	238	65	63	366
SP Szatarpy	48	0	14	62
Ogółem	710	186	220	1116
„Krasnal” w Lubaniu	0	0	30	30

Liczba uczniów w poszczególnych szkołach w roku szkolnym 2018/2019 przedstawiała się następująco:

Nazwa szkoły	Szkoła podstawowa	Oddziały	Oddziały przedszkolne	Ogółem
SP Nowa Karczma	303	30	97	430
ZS Grabowo Kościerskie	197	21	59	277
SP Lubań	267	32	64	363
SP Szatarpy	42	0	14	56
Ogółem	809	83	234	1126
„Krasnal” w Lubaniu	0	0	0	25

W gminie zatrudnionych było 106 nauczycieli:

- ✓ 1 bez stopnia i ze stopniem nauczyciela stażysty;
- ✓ 20 ze stopniem nauczyciela kontraktowego;
- ✓ 18 ze stopniem nauczyciela mianowanego;
- ✓ 67 ze stopniem nauczyciela dyplomowanego;

w pełnym i niepełnym wymiarze co w przeliczeniu na pełne etaty wynosiło 95,53 etatu.

W szkołach zatrudnionych było też 29 pracowników administracji i obsługi.

Jeden nauczyciel przystąpił w sesji letniej do egzaminu na stopień nauczyciela mianowanego.

Strukturę zatrudnienia w poszczególnych szkołach przedstawiają poniższe tabele.



Nauczyciele według wymiaru zatrudnienia:

Nazwa szkoły	Zatrudnieni w pełnym wymiarze	Zatrudnieni w niepełnym wymiarze	Ogółem	Razem etaty
SP Nowa Karczma	28	8	36	32,73
ZS Grabowo Kościerskie	19	6	25	21,45
SP Lubań	29	5	34	31,46
SP Szatarpy	9	2	11	9,89
Ogółem	85	21	106	95,53

Nauczyciele według stopni awansu:

Nazwa szkoły	Bez stopnia i stażysta	Kontraktowy	Mianowany	Dyplomowany
SP Nowa Karczma	0	7	7	22
ZS Grabowo Kościerskie	0	4	3	18
SP Lubań	1	8	6	19
SP Szatarpy	0	1	2	8
Ogółem	1	20	18	67

Około 50% dzieci i uczniów objętych jest dowozem. Dowozy realizowali przewoźnicy wyłonieni w drodze przetargu. W roku szkolnym 2017/2018 dowozy realizowała firma Transport i Handel „Gochy” Józef Gawin z Wojska gm. Lipnica. Na rok szkolny 2018/2019 w drodze przetargu wyłoniono przewoźnika, którym była firma Prywatny Transport Autobusowy Marian Karczmarek z Somonina. Realizował on całość dowozów oraz sprawowanie opieki w czasie przewozu.

Ustawa Prawo oświatowe gwarantuje również uczniom niepełnosprawnym objętym kształceniem specjalnym, a także dzieciom i młodzieży z upośledzeniem umysłowym z niepełnosprawnościami sprzężonymi - bezpłatny transport do najbliższej szkoły podstawowej, gimnazjum lub ośrodka umożliwiającego realizację obowiązku szkolnego i obowiązku nauki

dzieciom upośledzonym umysłowo w stopniu głębokim albo zwrot kosztów przejazdu ucznia i opiekuna środkami komunikacji publicznej, jeżeli dowożenie zapewniają rodzice. Na dowożenie dzieci z orzeczeniami zostały zawarte umowy z OREW Skarszewy na dowóz jednego dziecka do OREW w Skarszewach, z SOSW w Kościerzynie na dowóz 5 dzieci do SOSW w Kościerzynie, z OREW w Pierszczewie na dowóz jednego dziecka do OREW w Pierszczewie, z rodzicami na dowóz jednego ucznia do Zespołu Szkół w Nowej Karczmie i jednego dziecka do przedszkola „Kubusiowy Lasek” w Kościerzynie. Trzydziestu dzieci dowoziły samochody gminne do SOSW w Kościerzynie.

Uczniowie osiągający wysokie wyniki w nauce i szczególne osiągnięcia sportowe otrzymali stypendia-nagrody Wójta Gminy za wyniki w nauce i osiągnięcia naukowe oraz nagrody i wyróżnienia za wysokie wyniki sportowe. Za wyniki w nauce przyznano 37 uczniom stypendia-nagrody natomiast za wyniki sportowe 34 uczniów wyróżniono nagrodami.



Realizowano, rozpoczęty w roku szkolnym 2014/2015, program bezpłatnego dostępu do podręczników, materiałów edukacyjnych oraz materiałów ćwiczeniowych, przeznaczonych do obowiązkowych zajęć edukacyjnych z zakresu kształcenia ogólnego. Programem objęci zostali wszyscy uczniowie szkół podstawowych i klas III gimnazjów.

Na dofinansowanie pracodawcom kosztów kształcenia młodocianych pracowników w celu przygotowania zawodowego łącznie wypłacono dofinansowania na kwotę 121 214,85 zł. Dofinansowanie wypłacono 13 pracodawcom za wykształcenie 16 młodocianych pracowników.

Trwały prace związane z przygotowaniem organizacji roku szkolnego 2018/2019. Wprowadzana reforma i powrót do poprzedniego modelu oświaty, czyli do ośmioklasowych szkół podstawowych i likwidacji gimnazjów, obliuguje organy prowadzące do dostosowania bazy lokalowej do wprowadzanych zmian. Także prowadzoną politykę kadrową należy dostosować do wymogów reformy.

Na bieżąco realizowano zadania w zakresie obsługi administracyjnej, w tym prawnej oraz finansowej szkół. Od 1 stycznia 2017 r. Urząd Gminy prowadzi obsługę wspólną szkół jako Centrum Usług Wspólnych.

Wykonywano naprawy bieżące i remonty zgodnie z planami poszczególnych szkół oraz zaleceniami sanepidu, PIP i innych organów kontrolnych, a także wynikiem ze zdarzeń losowych. Najszerzy zakres obejmował termomodernizację budynków Szkoły Podstawowej w Nowej Karczmie oraz remont więźby dachowej wraz z wymianą pokrycia na budynku w Zespole Szkół w Grabowie Kościerskim.

We wszystkich szkołach trwały prace związane z realizacją sieci światłowodowej, umożliwiającej korzystanie z internetu o przepustowości co najmniej 100 Mb/s.

Zgodnie z planami resortu cyfryzacji, Ogólnopolska Sieć Edukacyjna ma zostać uruchomiona w roku szkolnym 2018/2019 i docelowo połączyć 30,5 tys. szkół w całym kraju w jedną, spójną sieć teleinformatyczną (OSE). Projekt ten dla wielu szkół, szczególnie z mniejszych ośrodków, będzie cywilizacyjną zmianą.

W dniach 18-20 kwietnia 2018 r. przeprowadzono egzamin klas trzecich gimnazjów. Poniżej przedstawiono zestawienie wyników egzaminu gimnazjalnego przeprowadzonego w kwietniu 2018 r. w postaci tabelarycznej oraz porównanie wyników placówek z gminy Nowa Karczma z wynikami średnimi dla powiatu kościerskiego, województwa i kraju. Szczegółowe wyniki egzaminu gimnazjalnego, a także inne informacje można uzyskać na stronie Okręgowej Komisji Egzaminacyjnej w Gdańsku – [www.oke.gda.pl](http://www.oke.gda.pl).

## Zestawienie wyników egzaminu gimnazjalnego przeprowadzonego w kwietniu 2018 r.

	Część human. j. polski	Część human. historia	Część matem. matematyka	Część matem. przyroda	Język ang. - podstaw.	Język ang. - rozszerz.	Język niem. - podstaw.	Język niem. – rozszerz.
Gimnazjum Nowa Karczma	60,7%	52,4%	49,0%	49,0%	53,1%	34,5%	-	-
Gimnazjum Grabowo	56,2%	43,3%	55,3%	51,7%	51,9%	26,3%	-	-
Gimnazjum Lubań	67,9%	58,1%	53,3%	55,1%	58,3%	37,3%	51,0%	-
Śr. gmina	62%	52%	52%	52%	54%	33%	51%	-
Śr. powiat	67%	56%	51%	54%	63%	43%	52%	29%
Śr. woj.	67%	58%	52%	55%	67%	52%	49%	33%
Śr. kraj	68%	59%	52%	56%	68%	52%	52%	42%

### 3. Infrastruktura społeczna i p.poż.

#### ✓ świetlice wiejskie

Na terenie Gminy Nowa Karczma znajduje się 8 budynków świetlic wiejskich w miejscowościach:

- Skrzydłowo;
- Grabówko;
- Lubań;
- Grabowo Kościerskie;
- Liniewko;
- Nowy Barkoczyn;
- Stary Barkoczyn;
- Szumleś Królewski.

W 2018 roku wykonano remont budynku świetlicy wiejskiej w miejscowości Szumleś Królewski w ramach, którego wykonano kompleksowy remont sali głównej oraz zaplecza i sanitariatów. Koszt wykonania w/w remontu to 57 239,50 zł.

Istnieje możliwość wynajmu świetlic wiejskich zgodnie z uchwałą nr XLII/251/2018 Rady Gminy Nowa Karczma z dnia 7 lutego 2018r. w sprawie zmiany uchwały w sprawie ustalenia regulaminu korzystania ze świetlic wiejskich położonych na terenie Gminy Nowa Karczma. Wpływy z wynajmu tych świetlic w roku 2018r. wynosiły 6 445,20zł.

✓ place zabaw i tereny z urządzeniami rekreacyjnymi

Na terenie Gminy Nowa Karczma zlokalizowane są place zabaw i tereny z urządzeniami rekreacyjnymi, których właścicielem i zarządcą jest Gmina lub gminne jednostki organizacyjne:

- przy placówkach oświatowych;
- Nowa Karczma (park);
- Lubień (przy osiedlu);
- Nowy Barkoczyn (przy świetlicy wiejskiej);
- Nowy Barkoczyn (przy jeziorze);
- Stary Barkoczyn;
- Rekownica;
- Grabówko;
- Grabowo Kościerskie;
- Grabowska Huta;
- Szpon,
- Szatarpy – teren rekreacyjny,
- Szumleś Królewski;
- Skrzydłowo.

✓ infrastruktura p.poż.

W 2018 roku przeznaczono z budżetu gminy 263.934,41 zł na działalność przeciwpożarową. Na terenie gminy zarejestrowane są stowarzyszenia OSP, z których cztery aktywnie prowadzą działania ratowniczo-gaśnicze (Grabówko, Nowa Karczma, Grabowo

Kościerskie, Lubień), a dwie (Grabówko, Nowa Karczma) należą do Krajowego Systemu Ratowniczo-Gaśniczego. Jednostki te posiadają podstawowy sprzęt gaśniczy, wyposażenie, umundurowanie oraz wyszkolenie. Na wyposażeniu jednostek jest siedem samochodów bojowych, w tym cztery typu lekkiego, dwa średniego, jeden ciężki. W 2018 roku jednostka OSP Grabówko zakupiła samochód ratownictwa technicznego typu lekkiego Citroen Jumper, na który otrzymała dotację z Gminy Nowa Karczma w wysokości 110.000,00 zł.

W 2018 r. Gmina Nowa Karczma przekazała nieodpłatnie jednostkom OSP wyposażenie i urządzenia ratownictwa zakupione z dotacji celowej w wysokości 47.520,00 zł ze środków Funduszu Sprawiedliwości – Funduszu Pomocy Pokrzywdzonym oraz Pomocy Postpenitencjarnej. Ochotnicza Straż Pożarna w Nowej Karczmie otrzymała zestaw węży hydraulicznych, Ochotnicza Straż Pożarna w Grabówku otrzymała agregat prądotwórczy, Ochotnicza Straż Pożarna w Lubaniu otrzymała defibrylator.

#### 4. Dodatki mieszkaniowe i energetyczne

Zgodnie z ustawą z dnia 21 czerwca 2001r. o dodatkach mieszkaniowych (tj. Dz. U. z 2017 r. poz. 180 z późn. zm.) osoby, które mają problem z samodzielnym finansowaniem opłat czynszowych, mogą ubiegać się o pomoc. W 2018 roku na podstawie ww. ustawy zostały wydane 152 decyzje na łączną kwotę 188.763,00 zł. Ponadto osoby otrzymujące dodatek mieszkaniowy, które są stroną umowy kompleksowej lub umowy sprzedaży energii elektrycznej zawartej z przedsiębiorcą energetycznym i zamieszkują w miejscu dostarczania energii elektrycznej, mają prawo do zryczałtowanego dodatku energetycznego. Na podstawie ustawy z dnia 10 kwietnia 1997r. Prawo energetyczne (Dz.U. z 2018 r. poz. 755) w 2018 roku wydano 57 decyzji na kwotę 3.828,70 zł.

#### 5. Kultura, sport i rekreacja

Zadania Gminy w zakresie kultury, sportu i rekreacji w głównej mierze realizuje Gminny Ośrodek Kultury, Sportu i Rekreacji w Nowej Karczmie, który jest samorządową instytucją kultury zarejestrowaną w Urzędzie Gminy pod numerem 1 na mocy uchwały Nr VI/24/2003 z dnia 31.01.2003 r. Ośrodek działa na podstawie statutu zatwierdzonego przez Radę Gminy Nowa Karczma na mocy uchwały numer VIII/35/2003 z dnia 04.04.2003 r.



W 2018 roku GOKSiR realizował swój plan działania ze środków:

- ✓ przyznanych uchwałą Rady Gminy z budżetu gminy;
- ✓ z prowadzonej działalności gospodarczej Ośrodka;
- ✓ ze środków Gminnej Komisji Rozwiązywania Problemów Alkoholowych;
- ✓ otrzymanych darowizn.

Ośrodek realizuje swoje cele statutowe poprzez prowadzenie zajęć pozalekcyjnych - warsztatów, organizację imprez sportowo – kulturalno – rekreacyjnych, współpracę z lokalną społecznością i organizacjami działającymi na terenie gminy, koordynację przedsięwzięć na terenie gminy w zakresie kultury i kultury fizycznej.

W roku ubiegłym przy Ośrodku funkcjonowały stałe zajęcia - sekcje (koła zainteresowań):

- 1) „Ikonka” kawiarenka internetowa /siedziba Ośrodka/
- 2) Aerobik - poniedziałek 18.30 i czwartek 20.00 /gminna hala sportowa/

Zgodnie z założeniami Ośrodek uczestniczył w realizacji inicjatyw lokalnych /sołeckich/ o charakterze rekreacyjno – sportowo – kulturalnym. Ośrodek zaangażowany jest również w przedsięwzięcia kulturalne tworzone we współpracy z innymi podmiotami (szkoły, Urząd Gminy, sołectwa, organizacje i stowarzyszenia), przygotowując i drukując plakaty, dyplomy i zaproszenia, wspomagając zasobami ludzkimi imprezy kulturalne i rekreacyjne oraz obsługując nagłośnienie imprez okolicznościowych. W trakcie roku GOKSiR udostępnił także, 49 razy, salę na potrzeby współpracujących stowarzyszeń i szkół.

W ubiegłym roku Ośrodek zorganizował 63 inicjatywy (5,25 imprezy na m-c). Warto zaznaczyć, że imprezy zostały zorganizowane przy niskim zatrudnieniu - 2,5 etatu osób obsługujących, ale przy dużym zaangażowaniu przyjaciół i osób wspierających działalność Ośrodka. Do największych wydarzeń, które wpisały się w kalendarz 2018 roku zaliczyć można:

- ✓ XXV Finał Wielkiej Orkiestry Świątecznej Pomocy – 14.01.2018r., który odbył się 14 stycznia 2018r. Jak co roku Gmina Nowa Karczma brała udział w akcji. Na terenie gminy w 2018 roku kwestowało 30 wolontariuszy. Razem udało się zebrać kwotę 6535,15 zł „dla wyrównania szans w leczeniu noworodków”.
- ✓ Od kilkadziesiąt lat tradycją w naszej gminie są rozgrywki tenisa stołowego o Grand Prix Gminy Nowa Karczma. Cieszą się one dużym zainteresowaniem, w roku 2018 przy

tenisowym stole stanęło 46 zawodników i zawodniczek. Spotkania te stały się bardzo dobrą formą promocji naszej gminy z racji przyjazdów zawodników z terenu całego woj. pomorskiego.

- ✓ Ferie zimowe 29.01. – 08.02 to nie tylko czas na odpoczynek, to również idealny czas aby spędzić go razem z dziećmi. Stąd zajęcia w czasie ferii organizowane są głównie w godzinach popołudniowych. W tym roku odbyły się: warsztaty mydlarskie, turniej gry UNO, pokaz łucznictwa. Nie mogło również zabraknąć teatru. W siedzibie Ośrodka odbyły się spektakle teatralne „Książę i Żebrak” i „Skrzat Titelitury”. Warto zaznaczyć, że wszystkie zajęcia są bezpłatne i bez ograniczenia liczby miejsc.
- ✓ Dzień Seniora to szczególne święto – święto ludzi starszych. Dni Seniora organizowane były w poszczególnych sołectwach gminy. Łącznie odbyło się 8 spotkań:
  - Grabowo Kościerskie,
  - Grabówko, Grabowska Huta, Jasiowa Huta, Szpon, Sztofrowa Huta,
  - Nowa Karczma, Szumleś Szlachecki i Szumleś Królewski,
  - Lubań, Będomin i Rekownica,
  - Nowy Barkoczyn,
  - Stary Barkoczyn,
  - Liniewko,
  - Skrzydłowo i Szatarpy.

Seniorzy to bardzo aktywna grupa mieszkańców naszej gminy, działają u nas dwa Koła Emerytów (Nowy Barkoczyn i Stary Barkoczyn). W dniu 28.06.2018 odbyła się IV Spartakiada Seniorów i Emerytów o Puchar Wójta Gminy w hali sportowej w Nowej Karczmie. W rywalizacji wzięły udział 4 drużyny z Nowego Barkoczyna, Wielkiego Klincza, Skorzewa i Kościerzyny. Ponadto w miesiącu kwiecień seniorzy brali udział w kursie komputerowym.

- ✓ Amatorski Turniej Piłki Siatkowej o Puchar Gminy Nowa Karczma, gdzie wzięła udział rekordowa liczba drużyn – 12. Występy wszystkich drużyn należy zaliczyć do udanych i mimo amatorskiego charakteru turnieju były one na bardzo wysokim poziomie sportowym.
- ✓ Amatorski Turniej Piłki Koszykowej o Puchar Gminy Nowa Karczma, który odbył się w hali sportowej w Nowej Karczmie, a w rozgrywkach wzięły udział 4 drużyny.

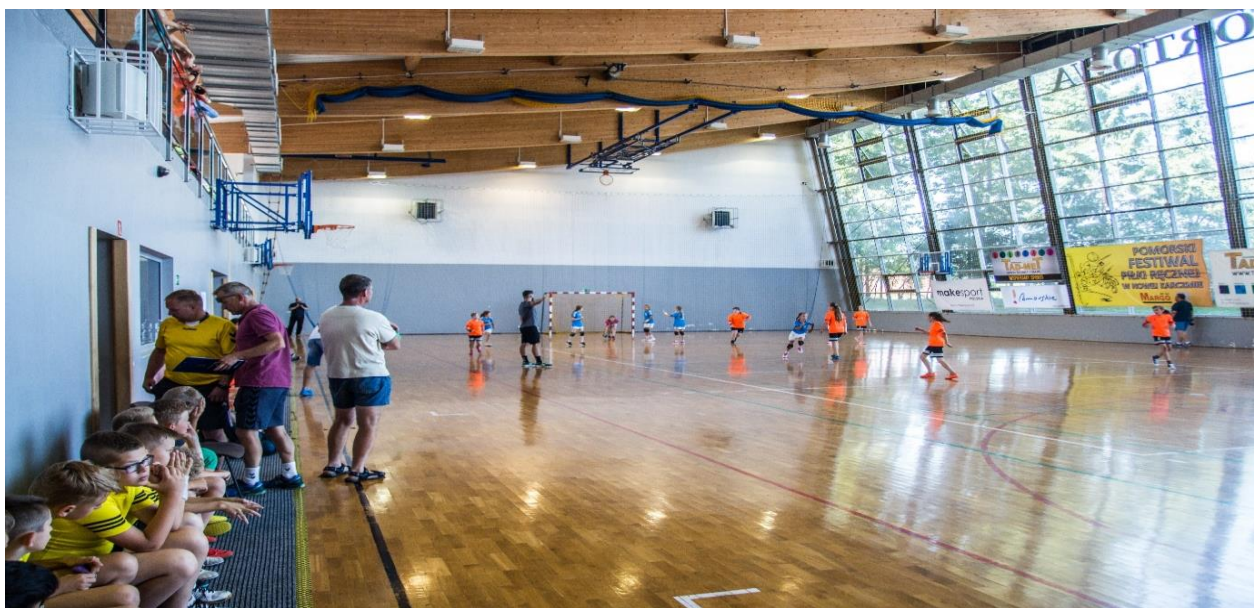
- ✓ Turniej Gmin Powiatu Kościerskiego – odbył się w Lipuszu. Reprezentacja Gminy Nowa Karczma zajęła 7 miejsce.
- ✓ Gminny Dzień Dziecka - piknik odbył się na placu wystawowym PODR w Lubaniu. Główny celem imprezy to: radość i uśmiech na twarzy każdego dziecka.
- ✓ Sobótka w 2018 r. odbyła się w Grabówku. Imprezę rozpoczęły warsztaty plecenia wianków świętojańskich, które cieszyły się bardzo dużym zainteresowaniem i wzbudziły wiele emocji. Gościem specjalnym był zespół Quest.
- ✓ Turniej Sołectw Gminy Nowa Karczma. Gospodarzem XIII turnieju było sołectwo Szumleś Szlachecki. Do rywalizacji przystąpiło 16 sołectw, a zwycięzcą zostało sołectwo Grabowska Huta. Specjalnie dla uczestników i gości Turnieju wystąpił zespół BASTA. Nie spodzianką dla uczestników Turnieju był również FIRE SHOW w wykonaniu grupy MUSPEL.
- ✓ Amatorski Turniej Siatkówki Plażowej - odbył się 28 lipca, a udział w nim wzięło 7 drużyn.
- ✓ Amatorski Turniej Piłki Koszykowej o Puchar Proboszcza Parafii Rekownica. W roku 2018 organizowany po raz XX. W jubileuszowym turnieju wzięło udział 5 drużyn.
- ✓ Batalia Napoleońska. Jak co roku widowisko historyczne przyciągnęło do Będomina wielu gości. Mieliśmy okazję przyjrzeć się licznym rodzajom wojsk, scenkom historycznym, a także spróbować kuchni obozowej. Na zakończenie odbyła się wielka inscenizacja bitwy. Batalii towarzyszyły także wydarzenia zorganizowane w ramach Obchodów Setnej Rocznicy Odzyskania przez Polskę Niepodległości. Przy pomniku gen. Józefa Wybickiego w Będominie posadzono „Dąb Niepodległości”, a w jednym z budynków Muzeum prowadzone były Rodzinne Warsztaty Niepodległościowe.
- ✓ Dożynki Diecezji Pelplińskiej i Gminy Nowa Karczma oraz XXI Kaszubska Jesień Rolnicza w Lubaniu. Dożynki to czas szczególny, czas podsumowań i podziękowań za dary ziemi, a także podziękowań rolnikom za trud ich mozolnej pracy. Uroczystość rozpoczęła się Mszą Św. koncelebrowaną przez J.E. Ks. Bpa Ryszarda Kasynę. W trakcie obchodów rozstrzygnięty został konkurs na Najpiękniejszy Wieniec Dożynkowy. Do konkursu zgłoszono 19 wieńców dożynkowych, a 1 miejsce zajął wieniec dożynkowy

wykonany przez Parafię Rzymsko-Katolicką pw. Św. Mikołaja z Niedamowa. Na zakończenie odbył się koncert Michała Milowicza.

- ✓ Uroczyste zakończenie 2 projektów dofinansowanych ze środków UE. Pierwszy z nich to „Na fali wiedzy – program rozwojowy dla szkół w Gminie Nowa Karczma”. Projekt miał na celu, poprzez wdrożenie kompleksowego programu rozwojowego, kształtowanie i rozwijanie u uczniów kompetencji. Drugi projekt to „Poprawa efektywności energetycznej w budynkach użyteczności publicznej w Gminie Nowa Karczma i Gminie Lipusz”. Podczas spotkania dokonano uroczystego otwarcia i poświęcenia zmodernizowanej siedziby Urzędu Gminy. Całość uświetnił występ Andrzeja Rybińskiego.
- ✓ XXXVI Bieg Mazurka Dąbrowskiego przy Muzeum Hymnu Narodowego w Będominie. W biegach wystartowało 650 zawodniczek i zawodników, a łączną ilość wszystkich uczestników organizatorzy szacują na ponad 1000. Wydarzenie jak zawsze miało charakter zawodów sportowych w patriotycznej oprawie.
- ✓ Spotkanie z Mikołajem, które odbyło się na hali sportowej w Nowej Karczmie. Podczas imprezy podsumowano rodzinny konkursu bożonarodzeniowy „NASZ ANIOŁ”, a aktorzy „Teatru Pana O” wystąpili z przedstawieniem „Święta z Maszą i Niedźwiedziem”. Duży aplauz widowni wzbudził również Święty Mikołaj, który rzecz jasna także pojawił się na scenie ze słodkimi upominkami dla dzieci.
- ✓ Spotkanie opłatkowe dla seniorów i osób potrzebujących z terenu gminy przy współpracy z Ośrodkiem Pomocy Społecznej, Parafią i Caritas w Nowej Karczmie oraz Parafią Św. Michała Archanioła w Rekownicy.
- ✓ Rok 2018 to rok obchodów 100-lecia odzyskania przez Polskę niepodległości. Pierwsza uroczystość z tej okazji odbyła się 26 sierpnia podczas imprezy Batalia Napoleońska przy Muzeum Hymnu Narodowego w Będominie. Tego dnia zorganizowane zostały „Rodzinne Warsztaty Niepodległościowe” i posadzono „Dąb Niepodległości”. W dniu 9 listopada we wszystkich szkołach odbyły się uroczyste akademie, a o godz. W dniu 11.11 wspólnie odśpiewaliśmy cztery zwrotki hymnu narodowego w ramach akcji bicia rekordu „Rekord dla Niepodległej” zorganizowanej przez Ministerstwo Edukacji Narodowej oraz Radę Dzieci i Młodzieży przy Ministrze Edukacji Narodowej. Hymn odśpiewany został

również w Muzeum Hymnu Narodowego przez uczniów I Liceum Ogólnokształcącego im. Józefa Wybickiego w Kościerzynie wspólnie z delegacjami Szkół Podstawowych z Lubania, Grabowa Kościerskiego i Nowej Karczmy oraz z przybyłymi Gośćmi. 11 listopada delegacja z Gminy Nowa Karczma wraz z poczem sztandarowym wzięła udział w Powiatowych Obchodach Dnia Niepodległości w Kościerzynie. Obchody rozpoczęto w samo południe od odśpiewania Hymnu Narodowego. Następnie w kościele pw. Zmartwychwstania Pańskiego w Kościerzynie odbyła się Msza Św. w intencji Ojczyzny. Po zakończonej eucharystii pocztę sztandarową, delegacje przedstawicieli władz samorządowych, szkół oraz instytucji i organizacji działających na terenie powiatu przemaszerowały pod Grób Nieznanego Żołnierza i Pomnik Chrystusa Króla. Tam złożono wiązanki kwiatów.

- ✓ Jak co roku organizowane były również pikniki rodzinne, które cieszą się bardzo dużym zainteresowaniem w szczególności w małych miejscowościach. W roku 2018 odbyły się one w: Starym Barkoczinie, Lubaniu, Grabowie Kościerskim, Rekownicy i Nowej Karczmie.



*Turniej piłki ręcznej*





*Targi w Lubaniu*



*Batalia Napoleońska*

W roku 2018 GOKSiR uzyskał następujące przychody 324.191,65 zł:

- ✓ dotacja podmiotowa z budżetu Gminy Nowa Karczma 310.000,00 zł;
- ✓ Przychody ze sprzedaży (głównie wynajem sali) – 2.440,00 zł;
- ✓ Przychody finansowe (bank) – 32,37 zł;
- ✓ Pozostałe przychody operacyjne (w tym również na pokrycie amortyzacji) – 11.719,28 zł.

Koszty poniesione w 2018 r. to kwota 322.300,54 zł

- ✓ amortyzacja – 10.280,28 zł;
- ✓ zużycie materiałów – 34.744,76 zł (zakup materiałów na utrzymanie – 3.226,09 zł; organizacja imprez 28.450,35 zł; zużycie energii cieplnej i elektrycznej 3.068,32 zł);
- ✓ usługi obce – 67.827,28 zł (w tym na utrzymanie biura, przeglądy techniczne – 9.301,61 zł; organizacja imprez – 58.348,17 zł; usługi bankowe – 177,50 zł);
- ✓ podatki i opłaty – 6.083,58 zł (podatek od nieruchomości – budynek i boisko 1.377,00 zł; ZAiKS – 3.869,58 zł; opłata za wywóz śmieci – 837,00 zł);
- ✓ wynagrodzenia 167.701,23 zł (wynagrodzenia osobowe pracownicy zatrudnieni na umowę o pracę w tym również dyrektor – 156.351,23 zł; wynagrodzenia bezosobowe – zlecenia i umowy o dzieło na organizację imprez – 11.350,00 zł);
- ✓ ubezpieczenia społeczne i inne świadczenia na rzecz pracowników – 34.079,75 zł (ubezpieczenia społeczne 28.535,46 zł; Fundusz Pracy 2.846,29 zł; świadczenia urlopowe 1.770,00 i inne świadczenia na rzecz pracowników 928,00 zł);
- ✓ pozostałe koszty rodzajowe – 1.583,66 zł (delegacje – 165,48 zł, ryczałt – 888,98 zł; pozostałe koszty rodzajowe 529,20 zł).



## WYKAZ ODBYTYCH IMPREZ W 2018 ROKU

Lp	Nazwa imprezy	Termin	Miejsce
1	XXV Finał Wielkiej Orkiestry Świątecznej Pomocy	14.01.2018.	GOKSiR Nowa Karczma
2	II Turniej Tenisa Stołowego o Grand Prix Gminy Nowa Karczma	14.01.2018	Gminna Hala Sportowa
3	Spotkanie Kaszubskiego Związku Wędkarzy „Morenka”	28.01.2018	GOKSiR Nowa Karczma
4	Ferie – warsztaty mydlarskie	29.01.2018	GOKSiR Nowa Karczma
5	Ferie –teatrzyk „Książę i Żebrak”	31.01.2018	GOKSiR / Biblioteka
6	Ferie – Turniej gry w Uno	02.02.2018	GOKSiR Nowa Karczma
7	Ferie –teatrzyk „Skrzat Titelitury”	07.02.2018	GOKSiR / Biblioteka
8	Ferie – pokaz łucznictwa	08.02.2018	Gminna Hala Sportowa
9	Dzień Seniora Lubań	08.02.2018	SP Lubań
10	Zebranie Przedsiębiorców Gminy Nowa Karczma	09.02.2018	GOKSiR Nowa Karczma
11	III Turniej Tenisa Stołowego o Grand Prix Gminy Nowa Karczma	18.02.2018	Gminna Hala Sportowa
12	Zebranie Gminnego Koła HDK	25.02.2018	GOKSiR / Biblioteka
13	Spotkanie z okazji Dnia Kobiet-pokaz Braffitingu	07.03.2018	GOKSiR Nowa Karczma
14	Turniej Piłki Siatkowej	11.03.2018	Gminna Hala Sportowa
15	IV Grand Prix w Tenisie stołowym	18.03.2018	Gminna Hala Sportowa
16	Gminny Konkurs Recytatorski	19.03.2018	GOKSiR/Biblioteka/ZS Grabowo
17	Ogólnopolskie Turniej Wiedzy Pożarniczej „Młodzież Zapobiega Pożarom”	19.03.2018	SP Szatarpy
18	Gminny Konkurs BRD	12.04.2018	ZS Grabowo
19	V Podsumowujący Turniej Grand Prix w Tenisie Stołowym	15.04.2018	Gminna Hala Sportowa
20	Dzień Seniora Skrzydłowo i Szatarpy	21.04.2018	Świetlica Wiejska Skrzydłowo
21	Turniej Koszykówki o Puchar Gminy Nowa Karczma	22.04.2018	Gminna Hala Sportowa
22	Obchody Św. Floriana	04.05.2018	OSP Grabówko
23	Nadanie tytułu Honorowego Obywatela Gminy Nowa Karczma	16.05.2018	MHN Będomin
24	Gminna Olimpiada Sportowa Mistrzusie	18.05.2018	SP Lubań
25	Majówka z Wybickim - NOC MUZEÓW	19.05.2018	Sikorzyno / Będomin
27	VII Pomorski Festiwal Piłki Ręcznej Dziewcząt	18-20.05.2018	Gminna Hala Sportowa
28	Całe Pomorze gra w piłkę ręczną	22.05.2018	Gminna Hala Sportowa
29	Dzień Seniora Grabówko	24.05.2018	Świetlica Wiejska Grabówko
30	Turniej Gmin Powiatu Kościerskiego	25.05.2018	Lipusz
31	VII Pomorskiego Festiwalu Piłki Ręcznej Chłopców 2004	25-27.05.2018	Gminna Hala Sportowa
32	Dzień Dziecka	03.06.2018	PODR Lubań

33	Targi rolno – przemysłowe	09-10.06.2018	PODR Lubań
34	VII Pomorskiego Festiwalu Piłki Ręcznej Dziewcząt i Chłopców 2007	08-10.06.2018	Gminna Hala Sportowa
35	Sobótka	23.06.2018	Grabówko
36	IV Spartakiada Emerytów	28.06.2018	Gminna Hala Sportowa
37	Wakacyjny Turniej Orlika	01.07.2018	Grabowo Kościerskie
38	Piknik rodzinny Stary Barkoczyn	07.07.2018	Stary Barkoczyn
39	25-lecie Kapelaństwa Ks. Macieja Gawlik	08.07.2018	Lubań
40	Turniej Sołectw	14.07.2018	Szumleś Szlachecki
41	Turniej siatkówki plażowej	28.07.2018	Będomin
42	Piknik rodzinny w Lubaniu	04.08.2018	Lubań
43	Zawody Wędkarskie o Puchar Wójta	11.08.2018	Jez. Psinko
44	Piknik rodzinny w Grabowie Kościerskim	11.08.2018	Grabowo Kościerskie
45	Amatorski Turniej Koszykówki o Puchar Proboszcza Parafii Rekownica	18.08.2018	Rekownica
46	Batalia Napoleońska	25.08.2018	MHN Będomin
47	Dzień Żurawiny i piknik rodzinny	02.09.2018	Nowa Karczma Penk
48	Dzień sportu na Orliku w Grabowie Kościerskim	09.09.2018	Grabowo Kościerskie
49	Dożynki Diecezji Pelplińskiej i Gminy Nowa Karczma XXI Kaszubska Jesień Rolnicza	15-16.09.2018	PODR Lubań
50	Otwarcie Urzędu Gminy Nowa Karczma i wręczenie Nagród Wójta - stypendia	22.09.2018	Szkoła/Urząd Nowa Karczma
51	40-lecie Muzeum Hymnu Narodowego w Będominie	28.09.2018	Będomin
52	Zawody wędkarskie o puchar GOKSiR	29.09.2018	Jez. Psinko
53	XXXVI Bieg Mazurka Dąbrowskiego	30.09.2018	Będomin
54	Dzień seniora Stary Barkoczyn	11.10.2018	Świetlica Stary Barkoczyn
55	Otwarcie ścieżki rowerowej Lubań - Nowy Barkoczyn	15.10.2018	Nowy Barkoczyn
56	Dzień Seniora Nowy Barkoczyn	13.11.2018	Świetlica w Nowym Barkoczynie
57	Dzień Seniora Grabowo Kościerskie	17.11.2018	Świetlica w Grabowie Kościerskim
58	I GP w Tenisie Stołowym	18.11.2018	Gminna Hala Sportowa
59	Dzień Seniora Nowa Karczma	22.11.2018	Nowa Karczma
60	Bożonarodzeniowy konkurs rodzinny „Nasz Anioł”	grudzień	GOKSiR Nowa Karczma
61	Gminne spotkanie z Mikołajem	09.12.2018	Gminna Hala Sportowa
62	Gwiazdka OPS i GOKSiR	15.12.2018	GOKSiR Nowa Karczma
63	Mikołaj w Grabówku	23.12.2018	Grabówko
63	Uroczysta Sesja Rady Gminy Nowa Karczma	27.12.2018	GOKSiR Nowa Karczma

Dla zapewnienia systematycznej działalności sportowej na obiekcie „Moje Boisko – ORLIK 2012”, oddanym do użytku w Grabowie Kościerskim, Gmina Nowa Karczma w 2018 r. złożyła wniosek i otrzymała dofinansowanie, ze środków Funduszu Rozwoju Kultury Fizycznej części kosztów zatrudnienia Animatora Sportu w okresie od marca do listopada 2018 r.

Podobnie jak w latach poprzednich dzieci i młodzież z terenu Gminy Nowa Karczma odnosiły sukcesy na szczeblu wojewódzkim i krajowym w karate oraz piłce ręcznej.

## 6. Czytelnictwo

Historia Gminnej Biblioteki w Nowej Karczmie datowana jest na 1949 r. i prowadzi działalność w oparciu o własną placówkę oraz filię w Grabowie Kościerskim.

Głównym zadaniem bibliotek jest gromadzenie, opracowywanie oraz udostępnianie księgozbioru, prowadzenie dziennej statystyki. W okresie sprawozdawczym Gminna Biblioteka Publiczna realizowała swój plan działania ze środków:

- ✓ dotacji podmiotowej przyznanej przez Gminę Nowa Karczma;
- ✓ dotacji celowej z Ministerstwa Kultury i Dziedzictwa Narodowego (zakup nowości czytelniczych).

Księgozbiór jest podstawowym czynnikiem warunkującym atrakcyjność biblioteki. Gminna placówka posiada bogate zbiory przeznaczone dla osób dorosłych jak i również dla dzieci i młodzieży. Biblioteka samodzielnie dokonuje zakupu, klasyfikacji księgozbioru i opracowuje karty katalogowe książek. Księgozbiór wprowadzany jest do bazy danych w programie LIBRA 2000.

Księgozbiór jest systematycznie powiększany poprzez zakup nowych książek, z rozpoznaniem potrzeb czytelników. W 2018 roku ze środków własnych (dotacja podmiotowa) zakupiliśmy 798 nowych książek za łączną kwotę 18.737,67 zł. Oraz prenumerowano 10 czasopism za kwotę 2.012,33 zł. W miesiącu wrześniu jednostka otrzymała dotację celową z Ministerstwa Kultury i Dziedzictwa Narodowego w wysokości 8.500,00 zł na kupno książek w ramach programu „Zakup nowości wydawniczych dla bibliotek” i w ramach przyznanych środków zakupiono 338 woluminów.

Księgozbiór Gminnej Biblioteki na koniec 2018 roku liczył 25.021 woluminów:

- ✓ 16.595 woluminów to zbiory biblioteki w Nowej Karczmie;
- ✓ 8.426 woluminów to zbiory filii w Grabowie Kościerskim.

W mijającym roku biblioteki zarejestrowały 791 czytelników:

- ✓ 543 czytelników biblioteka w Nowej Karczmie;
- ✓ 248 - filia w Grabowie Kościerskim.

W roku 2018 udostępniono 18.456 woluminów.

Gminna Biblioteka Publiczna w Nowej Karczmie prowadzi również działania na rzecz promocji biblioteki i czytelnictwa poprzez:

- ✓ prowadzenie lekcji bibliotecznych;
- ✓ przyjmowanie wycieczek szkolnych w bibliotece;
- ✓ wystawy okolicznościowe, wystawy czasowe;
- ✓ akcje „głośne czytanie bajek”;
- ✓ spotkania z honorowymi krwiodawcami;
- ✓ współorganizację zajęć w czasie ferii, dnia dziecka, pikników rodzinnych i spotkania z Mikołajem;
- ✓ spektakle teatralne dla dzieci i młodzieży;
- ✓ współpracę z Gminnym Ośrodkiem, Kultury, Sportu i Rekreacji w Nowej Karczmie, organizacjami i stowarzyszeniami działającymi na terenie gminy Nowa Karczma.

W roku 2018 Biblioteka uzyskała następujące przychody 220.793,60 zł:

- ✓ dotacja podmiotowa z budżetu Gminy Nowa Karczma 212.240,91 zł;
- ✓ dotacja celowa Ministerstwo Kultury i Dziedzictwa Narodowego 8.500,00 zł;
- ✓ przychody finansowe (bank) – 24,69 zł;
- ✓ pozostałe przychody operacyjne (w tym również na pokrycie amortyzacji) – 28 zł.

Koszty poniesione w 2018 r. to kwota 220.680,30 zł

- ✓ amortyzacja – 25.487,53 zł;
- ✓ zużycie materiałów – 11.198,99 zł (zakup czasopism i gazet – 2.011,33 zł; zakup materiałów na upowszechnianie wiedzy i nauki oraz rozwój kultury – 323,97 zł, zakup pozostałych materiałów w tym utrzymanie biura – 2.334,44 zł; zużycie energii cieplnej, elektrycznej i wody 6.529,25 zł);
- ✓ usługi obce – 19.079,29 zł (w tym na upowszechnianie wiedzy i nauki oraz rozwój kultury – 12.724,00 zł; pozostałe usługi – 6.218,81 zł; usługi bankowe – 102,50 zł; odprowadzenie ścieków – 33,98 zł);
- ✓ podatki i opłaty – 322,00 zł (podatek od nieruchomości);
- ✓ wynagrodzenia 134.997,02 zł (wynagrodzenia osobowe pracownicy zatrudnieni na umowę o pracę);
- ✓ ubezpieczenia społeczne i inne świadczenia na rzecz pracowników – 29.012,75 zł (ubezpieczenia społeczne 24.142,51 zł; Fundusz Pracy 2.062,74 zł; świadczenia urlopowe 2.507,50 zł i inne świadczenia na rzecz pracowników 300,00 zł);
- ✓ pozostałe koszty rodzajowe – 582,72 zł (delegacje – 128,72 zł; pozostałe koszty rodzajowe 454,00 zł).